

# UNIVERSIDADE FEDERAL DO AMAZONAS

## PROCESSO SELETIVO CONTÍNUO – PSC 2021

### Este caderno contém 2 (duas) Provas: Prova de Conhecimentos Gerais e Prova de Redação 3ª Etapa

Data: \_\_\_/\_\_\_/\_\_\_\_\_

Tempo de realização da prova: 5 (cinco) horas

#### Leia com atenção as instruções

- O candidato deve utilizar a máscara de proteção à **COVID-19**; o uso é **OBRIGATÓRIO** e de responsabilidade do candidato.

Você receberá do Aplicador de Sala:

- Um CADERNO DE QUESTÕES contendo 54 (cinquenta e quatro) questões objetivas, sendo 06 (seis) de Língua Portuguesa, 06 (seis) de Literatura Brasileira, 06 (seis) de Língua Estrangeira (Inglês, Espanhol e Francês), 06 (seis) de História, 06 (seis) de Geografia, 06 (seis) de Biologia, 06 (seis) de Química, 06 (seis) de Física e 06 (seis) de Matemática e a Prova de Redação, CARTÃO-RESPOSTA personalizado, acompanhado da FOLHA DEFINITIVA DE REDAÇÃO.
- É de sua inteira responsabilidade certificar-se que seu nome corresponde ao que está impresso no CARTÃO-RESPOSTA. Assine apenas o CARTÃO-RESPOSTA logo após certificar-se de que é o seu.
- Transcreva suas respostas para o CARTÃO-RESPOSTA preenchendo todo o círculo. Após o preenchimento, não será possível fazer qualquer alteração no CARTÃO-RESPOSTA, pois, se assim o fizer, a questão será **considerada nula**.
- Não rasure, não amasse, não dobre e/ou rasgue o CARTÃO-RESPOSTA e a FOLHA DEFINITIVA DE REDAÇÃO.
- Utilize apenas caneta esferográfica de cor azul ou preta, fabricada em material transparente para assinalar suas respostas no CARTÃO-RESPOSTA.

Assinale assim: ●

- Você dispõe de 5 (cinco) horas para fazer as provas. Faça-as com tranquilidade e controle o seu tempo pelo MARCADOR DE TEMPO afixado no Quadro à sua frente. Esse tempo inclui as respostas assinaladas no CARTÃO-RESPOSTA e a transcrição do texto escrito para a FOLHA DEFINITIVA DE REDAÇÃO.
- Somente depois de decorridos 90 (noventa) minutos do início das provas, você poderá retirar-se da sala de prova, entregando OBRIGATORIAMENTE, ao Aplicador de Sala, o CADERNO DE QUESTÕES, o CARTÃO-RESPOSTA e a FOLHA DEFINITIVA DE REDAÇÃO.
- Verifique se assinou o CARTÃO-RESPOSTA antes de entregá-lo ao Aplicador de Sala.
- Somente será permitido a você levar o CADERNO DE QUESTÕES quando estiverem faltando 30 (trinta minutos) para o término das provas. Saindo antes desse horário, não haverá, **em hipótese alguma**, possibilidade de resgate do CADERNO DE QUESTÕES.
- É terminantemente vedado copiar suas respostas assinaladas no CARTÃO-RESPOSTA.
- Os 3 (três) últimos candidatos só poderão deixar a sala SIMULTANEAMENTE e deverão assinar a Ata de Sala de Prova juntamente com a equipe de fiscalização do Centro de Aplicação.
- Os Aplicadores de Sala não estão autorizados a emitir opinião nem prestar esclarecimentos sobre o conteúdo das provas. Cabe única e exclusivamente ao candidato interpretar e decidir sobre a alternativa correta.

#### INSTRUÇÕES PARA A REDAÇÃO

- Para rascunho, utilize a página existente neste caderno.
- Transcreva o texto produzido na **Folha Definitiva de Redação**.
- Atenção! **NÃO** assine a **FOLHA DEFINITIVA DE REDAÇÃO**.
- Escreva com caneta esferográfica de tinta azul ou preta.
- Admite-se texto escrito com letra de forma.

NOME: \_\_\_\_\_ CIDADE DE PROVA: \_\_\_\_\_

LOCAL DE PROVA: \_\_\_\_\_ SALA: \_\_\_\_\_



## LÍNGUA PORTUGUESA

01. Leia o poema “Noite morta”, de Manuel Bandeira, constante do livro “Ritmo dissoluto”, de 1924:

Noite morta.  
Junto ao poste de iluminação  
Os sapos engolem mosquitos.

Ninguém passa na estrada.  
Nem um bêbado.  
No entanto há seguramente por ela uma procissão  
de sombras.  
Sombras de todos os que passaram.  
Os que ainda vivem e os que já morreram.

O córrego chora.  
A voz da noite...

(Não desta noite, mas de outra maior.)

Analise as afirmativas a seguir preenchendo a coluna da direita com V, se a afirmativa for **VERDADEIRA**, e F, se for **FALSA**:

- ( ) O poeta trabalha com significados distintos para a palavra “noite”.
- ( ) O uso de reticências após “A voz da noite” deixa implícito o fato de que o pensamento do poeta foi interrompido por outra ideia.
- ( ) O uso dos parênteses no último verso serve para isolar a ideia de morte do resto do poema, que fala, embora com tristeza, da vida.
- ( ) O verso “Os sapos engolem mosquitos” é denotativo, assim como o verso “O córrego chora”.
- ( ) O poema transmite a ideia de que a vida é passageira e, por isso, devemos aproveitá-la intensamente.

Assinale a alternativa que apresenta a sequência **CORRETA** de **V** e **F** de cima para baixo:

- a) V – F – F – F – V
- b) F – V – F – V – F
- c) V – V – V – F – F
- d) F – V – V – V – F
- e) V – F – F – V – V

02. Leia o texto a seguir:

Nos anos 1960, o físico britânico Stephen Hawking foi um dos pesquisadores que passaram a se interessar pela existência de buracos negros. Ele escreveu sua tese de doutorado sobre os aspectos cosmológicos de uma singularidade (ponto no espaço-tempo no qual toda a massa de um buraco negro está concentrada) e traçou paralelos entre as singularidades de buracos negros da massa estelar e o estado inicial do universo durante o Big Bang.

Por volta de 1973, Hawking passou a se interessar pela mecânica quântica e pelo comportamento da gravidade em escala subatômica. Ele fez uma descoberta importante – que, apesar de seu nome, os buracos negros não apenas engolem matéria e energia, mas emitem radiação (In: *O Livro da Ciência*. São Paulo: Globo, 2016, p. 314).

Considere as afirmativas a seguir

- I. No primeiro período do texto, a concordância poderia também ser a seguinte: “foi um dos pesquisadores que passou a se interessar pela existência de buracos negros”.
- II. Quanto à tipologia, o texto pode ser definido como dissertativo e informativo, tendo como função da linguagem a emotiva ou expressiva.
- III. No segundo parágrafo, o travessão poderia ser substituído por outro tipo de pontuação: o dois-pontos.
- IV. O uso dos parênteses, no primeiro parágrafo, se justifica porque eles separam do corpo do texto uma explicação.
- V. Palavras como “singularidade” (no primeiro parágrafo) e “gravidade” (no segundo) são formadas com o sufixo adverbial “dade”.

Assinale a alternativa **CORRETA**:

- a) Somente as afirmativas I, II e V são verdadeiras.
- b) Somente as afirmativas I, III e IV são verdadeiras.
- c) Somente as afirmativas I, III e V são verdadeiras.
- d) Somente as afirmativas II, III e IV são verdadeiras.
- e) Somente as afirmativas II, IV e V são verdadeiras.

03. Leia as frases a seguir:

- I. A Terra é um planeta que fica na Via-Láctea, uma galáxia dentre bilhões.
- II. Que obras sobre a Amazônia você tem consultado?
- III. Tive que ler dezenas de livros, a fim de escrever meu trabalho.
- IV. Eu quase que viajava em junho, mas a pandemia da Covid-19 não deixou.
- V. Em relação ao mundo espiritual, em que você ainda acredita?
- VI. Este é o apartamento que adquiri com muito sacrifício.

Assinale a alternativa que apresenta, respectivamente, as **CORRETAS** funções do vocábulo “que”:

- a) I – Pronome relativo; II – Pronome substantivo interrogativo; III – Pronome relativo; IV – Preposição; V – Pronome adjetivo interrogativo; VI – Conjunção subordinativa.
- b) I – Conjunção subordinativa; II – Pronome substantivo interrogativo; III – Preposição; IV – Preposição; V – Pronome adjetivo interrogativo; VI – Conjunção coordenativa.
- c) I – Pronome relativo; II – Pronome adjetivo interrogativo; III – Pronome relativo; IV – Conjunção subordinativa; V – Pronome substantivo interrogativo; VI – Partícula expletiva.
- d) I – Conjunção subordinativa; II – Pronome adjetivo interrogativo; III – Pronome relativo; IV – Partícula expletiva; V – Pronome substantivo interrogativo; VI – Conjunção coordenativa.
- e) I – Pronome relativo; II – Pronome adjetivo interrogativo; III – Preposição; IV – Partícula expletiva; V – Pronome substantivo interrogativo; VI – Pronome relativo.

04. Quanto às regências nominal e verbal, assinale C nas orações **CORRETAS** e E nas **INCORRETAS**:

- ( ) Apesar dos desmatamentos incessantes, a Amazônia ainda é abundante em árvores e animais.
- ( ) Tenho devoção pela ciência, que é a vela na escuridão de nossa ignorância.
- ( ) Há muitas pessoas que acumulam demasiadas coisas e são insensíveis por miséria.
- ( ) Sei que tens devoção a Nossa Senhora, até por que és católico.
- ( ) Todas os habitantes das grandes cidades aspiram ao ar poluído provocado pelas indústrias.
- ( ) Sinto simpatia para com as pessoas humildes, vítimas que são de um sistema social injusto.

Assinale a alternativa que apresenta a sequência **CORRETA** de C e E de cima para baixo:

- a) E – C – E – E – C – C
- b) C – E – E – C – C – E
- c) E – E – C – C – E – C
- d) C – C – E – C – E – C
- e) E – C – C – E – C – E

05. Leia o texto a seguir, extraído do livro *Raízes do Brasil*, de Sérgio Buarque de Holanda. São Paulo: Companhia das Letras, 2016, p. 45:

A Idade Média mal conheceu as aspirações conscientes para uma reforma da sociedade civil. O mundo era organizado segundo leis eternas indiscutíveis, impostas do outro mundo pelo supremo ordenador de todas as coisas. Por um paradoxo singular, o princípio formador da sociedade era, em sua expressão mais nítida, uma força inimiga, inimiga do mundo e da vida. Todo o trabalho dos pensadores, dos grandes construtores de sistemas, não significava outra coisa senão o empenho em disfarçar, quanto possível, esse antagonismo entre o Espírito e a Vida.

Assinale a alternativa cujo enunciado **NÃO** constitui continuação coesa e coerente para o texto:

- a) Apenas esse tipo de mentalidade, arraigado entre o clero soberano e mandante, é capaz de justificar as punições a tantos humanistas e a filósofos como Tommaso Campanella, que passou cerca de trinta anos numa prisão.
- b) Por isso, as etnias nativas brasileiras causaram sensação na Europa, no século XVI, pois seus hábitos alimentares antropofágicos e sua nudez pareciam algo sobrenatural e fantasioso; em suma, algo inventado pelos viajantes.
- c) Os descobrimentos marítimos fizeram parte, portanto, de toda uma conjuntura que sepultou, quase em definitivo, as concepções do passado, revelando ao mundo a prevalência do homem como nova medida das coisas.
- d) O trabalho dos pensadores era fecundo e admirável, em que pese a nossa época não o compreender em essência; admite-se, porém, que eles perceberam que toda hierarquia, principalmente as religiosas, fundamenta-se em privilégios.

e) Apesar de tudo, eles podem ser considerados os precursores da mentalidade moderna, pois, com ideias revolucionárias, perceberam as injustiças dos privilégios das elites religiosas e econômicas que perduraram ainda por muito tempo.

06. Assinale a alternativa em que a figura de linguagem ou de construção colocada entre parênteses **NÃO** expressa corretamente o que se contém na frase:

- a) A vida é um grande circo, e as alegrias, as gargalhadas de um palhaço. (paradoxo)
- b) Depois do jantar, bebemos um copo. (metonímia)
- c) Uma das pernas da mesa está quebrada. (catacrese)
- d) Finalmente Fábio pediu a mão da moça em casamento. (metonímia)
- e) A gente tinha de não ser tão fanático por futebol. (silepse)

#### LITERATURA

07. Lima Barreto apresenta o subúrbio como o refúgio dos infelizes, um lugar para o negro, o pobre, o desempregado, para o falido em seus negócios, para o ex-rico, ou seja, o lugar em que se aninham todos os que perderam ou nunca tiveram poder econômico. Em *Clara dos Anjos*, os personagens canalizam em suas falas um discurso politicamente incorreto para os tempos atuais e, ao mesmo tempo, revelam o tom de denúncia e engajamento político de Lima Barreto, usando essa condição socioeconômica de seus moradores e os colocando como vítimas de um olhar preconceituoso, estigmatizado e segregador.

Analise as falas dessa personagem apresentadas a seguir para identificar os discursos presentes:

- I. “É isto! - acudiu com pressa Marramaque. - Clapin é muito generoso com o dinheiro dos outros, do Estado. Com o dele, é de uma soviniça de judeu e de uma ganância de agiota. Jesuíta!” (p. 6).
- II. “A mãe recebia-lhe a confissão, mas não acreditava; entretanto, como tinha as suas presunções fidalgas, repugnava-lhe ver o filho casado com uma criada preta, ou com uma pobre mulata costureira, ou com uma moça branca lavadeira e analfabeta.  
Graças a esses seus preconceitos de fidalguia e alta estirpe, não trepidava em ir empenhar-se com o marido, a fim de livrar o filho da cadeia ou do casamento pela polícia. [...]  
- Mas tudo isto já passou, Maneco. Você quer que o seu filho vá para a cadeia? Porque, casar com essas biraias, ele não se casa. Eu não quero.  
- Era preferível que ele fosse para a cadeia, ao menos não estava desmoralizando todo o dia a casa.” (p. 7)
- III. “Que é que a senhora quer que eu faça? [...]  
Ao ouvir a pergunta de Dona Salustiana, não se pôde conter e respondeu como fora de si:  
- Que se case comigo.  
Dona Salustiana ficou lívida; a intervenção da mulatinha a exasperou. Olhou-a cheia de malvadez e indignação, demorando o olhar propositadamente. Por fim, expectorou:  
- Que é que você diz, sua negra?” (p. 75)

IV. “[...] Falou a Dona Salustiana e esta, empertigando-se toda, disse secamente:

- Minha senhora, eu não posso fazer nada. Meu filho é maior. (p. 7)

[...]

A atração por uma qualquer mulher não lhe desdobrava em sentimentos outros, às vezes contraditórios, em sonhos, em anseios e depressões desta ou daquela natureza. O seu sentimento ficava reduzido ao mais simples elemento do Amor - a posse. Obtida esta, bem cedo se enfiava, desprezava a vítima, com a qual não sentia ter mais nenhuma ligação especial; e procurava outra.” (p. 34)

BARRETO, Lima. Clara dos Anjos. Fundação Biblioteca Nacional.

Disponível em:

<http://www.dominiopublico.gov.br/download/texto/bn000048.pdf>

Assinale a alternativa que relaciona os discursos na ordem em que foram apresentados nos excertos:

- a) I: antissemita; II: classista; III: racista; IV: sexista
- b) I: eurocentrismo; II: transfobia; III: anticatolicismo; IV: antiprotestantismo
- c) I: homofobia; II: classismo; III: sexismo; IV: racismo
- d) I: classismo; II: misoginia; III. gordofobia; IV: capacitismo
- e) I: xenofobia; II: racismo; III: machismo; IV: homofobia

08. Sobre *Clara dos Anjos*, de Lima Barreto, considere as seguintes afirmativas:

- I. O enredo conta a trajetória de Clara dos Anjos, uma moça negra e pobre, com grandes ambições na vida de contrair um matrimônio com um homem rico e bem-sucedido; Clara foi enganada por Cassi Jones de Azevedo, um jovem branco, sedutor e de classe baixa que fingia ser nobre.
- II. A história é narrada em terceira pessoa por um narrador personagem e por vezes intruso.
- III. As personagens, entre outras, são: *Clara dos Anjos* - jovem, ingênua, pobre, frágil, “mulata” e superprotegida pelos pais, filha única, tem seu destino destruído após se envolver com Cassi; *Joaquim dos Anjos* - pai de Clara; *Engrácia* - mãe de Clara; *Cassi Jones de Azevedo*: homem branco na faixa dos 30 anos, descrito como um “vagabundo psicopata” e conhecido como sedutor de mulheres, seu prazer é fazê-las se apaixonarem para depois abandoná-las; *Antônio da Silva Marramaque* - grande amigo de Joaquim e padrinho de Clara, confronta Cassi; *Salustiana Baeta de Azevedo* – mãe de Cassi, racista, preconceituosa, que inventou para o nome “Jones” do filho a história de que tinha a descendência de um lorde, é cúmplice do filho ao acobertar todos os seus crimes, achando-o perfeito demais para se casar com qualquer “mulata”.
- IV. O tempo e o espaço da narrativa estão centrados no subúrbio fluminense do início do século XX. O ambiente urbano ao redor era descrito contendo “casas, casinhas, casebres, barracões, choças”, ou seja, um espaço relativamente humilde.
- V. Aborda temas como o racismo, a pobreza, a fome, a miséria, a desigualdade social, as injustiças, o analfabetismo e o preconceito com características presentes em seus personagens.

Assinale a alternativa **CORRETA**:

- a) Somente as afirmativas I, III e V são verdadeiras.
- b) Somente as afirmativas I, IV e V são verdadeiras.
- c) Somente as afirmativas II, III e IV são verdadeiras.
- d) Somente as afirmativas II, IV e V são verdadeiras.
- e) Somente as afirmativas III, IV e V são verdadeiras.

09. O *Romanceiro da Inconfidência*, de Cecília Meireles, reconstitui poeticamente o episódio da Inconfidência Mineira. Escrito na forma de *romance*, estrutura poética de tradição ibérica em redondilha, extrai de um fato situado no tempo e no espaço valores significativos na consciência de um povo: os ideais de liberdade, os heróis, os traidores entre outros. Relacione as estrofes retiradas do livro com os temas nelas abordados considerando as afirmações:

- I. Quem é culpado e inocente?  
Na mesma cova do tempo  
cai o castigo e o perdão.  
Morre a tinta das sentenças  
e o sangue dos enforcados...  
- liras, espadas e cruzes  
pura cinza agora são.  
Na mesma cova, as palavras,  
o secreto pensamento,  
as coroas e os machados,  
mentira e verdade estão. (Fala Inicial, p. 13)
- II. Atrás de portas fechadas,  
à luz de velas acesas,  
brilham fardas e casacas,  
junto com batinas pretas.  
E há finas mãos pensativas,  
entre galões, sedas, rendas,  
e há grossas mãos vigorosas,  
de unhas fortes, duras veias,  
e há mãos de púlpito e altares,  
de Evangelhos, cruzes, bênçãos.  
Uns são reinóis, uns, mazombos;  
e pensam de mil maneiras;  
mas citam Vergílio e Horácio  
e refletem, e argumentam,  
falam de minas e impostos,  
de lavras e de fazendas,  
de ministros e rainhas  
e das colônias inglesas. (R24, p. 80)
- III. Escrevestes cartas anônimas,  
apontastes vossos amigos,  
irmãos, compadres, pais e filhos...  
Queimastes papéis, enterrastes  
o ouro sonogado, fugistes  
para longe, com falsos nomes,  
e a vossa glória, nesta vida,  
foi só morrerdes escondidos  
podres de pavor e remorsos! (R47, p. 138)
- IV. Mil bateias vão rodando  
sobre córregos escuros;  
a terra vai sendo aberta  
por intermináveis sulcos;  
infinitas galerias  
penetram morros profundos. (R2, p. 22)

MEIRELES, Cecília. *Obra Poética*. Rio de Janeiro: Editora Nova Aguilar S/A, 1977. Disponível em: <https://docero.com.br/doc/xnvcnvn>

- ( ) Apresenta o planejamento clandestino da Inconfidência, bem como os diferentes setores sócio-políticos dos envolvidos e faz alusão ao contexto de circulação das ideias iluministas.
- ( ) Os versos sobrepõem, por metonímia, o ato da extração do ouro, colocando em segundo plano quem o pratica.
- ( ) Ataca os fracos de caráter, referindo-se a Joaquim Silvério dos Reis, delator da insurreição que estava sendo preparada.
- ( ) O eu-lírico evoca Tiradentes na forca, questionando a causa do martírio e os envolvidos nos eventos que levaram à sua morte.

Assinale a alternativa que apresenta a sequência **CORRETA** na relação entre os excertos e as afirmações que sintetizam o conteúdo das estrofes, de cima para baixo:

- a) II – I – IV – III
- b) II – IV – III – I
- c) III – II – I – IV
- d) IV – III – I – II
- e) IV – III – II – I

10. Sobre as Vanguardas e a Literatura do primeiro quartel do sec. XX, considere as afirmativas:

- ( ) Vanguardas foram movimentos artísticos ocorridos no início do século XX (compreendendo o período da 1ª Guerra Mundial e o final da 2ª Guerra Mundial); nos textos literários, esses movimentos fizeram florescer a “crise de humanidade” e os novos padrões estéticos.
- ( ) As Vanguardas se propunham a criar novos padrões estéticos, literários, culturais e artísticos para a representação da realidade do mundo em transformação; com isso os manifestos dos vários “ismos” apresentam novas propostas e estratégias a fim de alcançá-los: Cubismo, Modernismo, Futurismo, Impressionismo, Expressionismo, Dadaísmo, Surrealismo, Neorealismo, Tropicalismo, Humanismo e Concretismo.
- ( ) Os grandes nomes representativos das Vanguardas são: Pablo Picasso; Vladimir Maiakóvski; Filippo Tommaso Marinetti; Edvard Munch; Thistan Tzara; Salvador Dalí, dentre outros.
- ( ) No Brasil, *A Semana de Arte Moderna* marca a inclusão das tendências artísticas europeias e os novos rumos para as artes e literatura brasileiras, contando posteriormente com as revistas para a divulgação das produções literárias e manifestos para a definição e propagação dos próprios princípios.
- ( ) As produções com características vanguardistas em Portugal tiveram seu primeiro surto com a publicação da Revista *Orpheu*, com o objetivo de romper com o passado, negar a reprodução naturalista da realidade, superando o saudosismo e refletindo sobre as causas da decadência do país e da estagnação intelectual.

Assinale a alternativa que relaciona a sequência **CORRETA** de V e F de cima para baixo:

- a) V – F – V – V – V
- b) F – V – F – V – V
- c) V – V – F – V – F
- d) F – V – V – F – F
- e) V – V – F – V – V

11. Leia os poemas “Canção do exílio”, de Gonçalves Dias, e “Canção de regresso à pátria”, de Oswald de Andrade:

Texto 1  
Canção do exílio

Minha terra tem palmeiras,  
Onde canta o Sabiá;  
As aves, que aqui gorjeiam,  
Não gorjeiam como lá.

Nosso céu tem mais estrelas,  
Nossas várzeas têm mais flores,  
Nossos bosques têm mais vida,  
Nossa vida mais amores.

Em cismar, sozinho, à noite,  
Mais prazer eu encontro lá;  
Minha terra tem palmeiras,  
Onde canta o Sabiá.

Minha terra tem primores,  
Que tais não encontro eu cá;  
Em cismar – sozinho, à noite –  
Mais prazer eu encontro lá;  
Minha terra tem palmeiras,  
Onde canta o Sabiá.

Não permita Deus que eu morra,  
Sem que eu volte para lá;  
Sem que desfrute os primores  
Que não encontro por cá;  
Sem qu'inda aviste as palmeiras,  
Onde canta o Sabiá.

DIAS, Gonçalves. Primeiros Cantos: Canção do Exílio. 1847 Disponível em: <http://www.dominiopublico.gov.br/download/texto/brn000100.pdf>

Texto 2  
Canto de Regresso à Pátria

Minha terra tem palmares  
Onde gorjeia o mar  
Os passarinhos aqui  
Não cantam como os de lá

Minha terra tem mais rosas  
E quase que mais amores  
Minha terra tem mais ouro  
Minha terra tem mais terra

Ouro terra amor e rosas  
Eu quero tudo de lá  
Não permita Deus que eu morra  
Sem que volte para lá

Não permita Deus que eu morra  
Sem que volte pra São Paulo  
Sem que veja a Rua 15  
E o progresso de São Paulo

ANDRADE, Oswald. Canto de regresso à pátria. 1924. Disponível em: <https://wp.ufpel.edu.br/aulusmm/2017/05/10/canto-de-regresso-a-patria-oswald-de-andrade/>

Os textos 1 e 2 são representativos de momentos diferentes da Literatura Brasileira; no entanto, entre eles, percebe-se o diálogo intertextual pela:

- I. temática nacionalista e saudosista manifestada pelo eu-lírico, em ambos os textos, ao referir-se a seu lugar de nascimento.
- II. exaltação, em ambos os textos, das riquezas paisagística, econômica, cultural e política da pátria natal do eu-lírico.
- III. sátira direta ao Texto I, ao expressar uma visão saudosista de uma realidade brasileira de desenvolvimento dos centros urbanos do país.
- IV. estrutura do texto: musicalidade, versos em redondilha menor, rimas ricas interpoladas e a melancolia característica do texto lírico canção a partir do Romantismo.
- V. paródia ao Texto 1, com o Texto 2 apresentando a sua releitura por meio de um discurso crítico e bem-humorado, ao ressaltar em seus versos não o país, mas a cidade de São Paulo.

Assinale a alternativa **CORRETA**:

- a) Somente as afirmativas I, II e IV são verdadeiras.
- b) Somente as afirmativas I e V são verdadeiras.
- c) Somente as afirmativas II, III e IV são verdadeiras.
- d) Somente as afirmativas II e IV são verdadeiras.
- e) Somente as afirmativas III e V são verdadeiras.

12. Considere o conto “Uma Galinha”, de Clarice Lispector:

Era uma galinha de domingo. Ainda viva porque não passava de nove horas da manhã.

Parecia calma. Desde sábado encolhera-se num canto da cozinha. Não olhava para ninguém, ninguém olhava para ela. Mesmo quando a escolheram, apalpando sua intimidade com indiferença, não souberam dizer se era gorda ou magra. Nunca se adivinharia nela um anseio.

Foi, pois, uma surpresa quando a viram abrir as asas de curto voo, inchar o peito e, em dois ou três lances, alcançar a murada do terraço. Um instante ainda vacilou — o tempo da cozinheira dar um grito — e em breve estava no terraço do vizinho, de onde, em outro voo desajeitado, alcançou um telhado. Lá ficou em adorno deslocado, hesitando ora num, ora noutro pé. A família foi chamada com urgência e consternada viu o almoço junto de uma chaminé. O dono da casa, lembrando-se da dupla necessidade de fazer esporadicamente algum esporte e de almoçar, vestiu radiante um calção de banho e resolveu seguir o itinerário da galinha: em pulos cautelosos alcançou o telhado onde esta, hesitante e trêmula, escolhia com urgência outro rumo. A perseguição tornou-se mais intensa.

De telhado a telhado foi percorrido mais de um quarteirão da rua. Pouco afeita a uma luta mais selvagem pela vida, a galinha tinha que decidir por si mesma os caminhos a tomar, sem nenhum auxílio de sua raça. O rapaz, porém, era um caçador adormecido. E por mais ínfima que fosse a presa o grito de conquista havia soado.

Sozinha no mundo, sem pai nem mãe, ela corria, afava, muda, concentrada. Às vezes, na fuga, pairava

ofegante num beirai de telhado e enquanto o rapaz galgava outros com dificuldade tinha tempo de se refazer por um momento. E então parecia tão livre.

Estúpida, tímida e livre. Não vitoriosa como seria um galo em fuga.

Que é que havia nas suas vísceras que fazia dela um ser? A galinha é um ser. É verdade que não se poderia contar com ela para nada. Nem ela própria contava consigo, como o galo crê na sua crista. Sua única vantagem é que havia tantas galinhas que morrendo uma surgiria no mesmo instante outra tão igual como se fora a mesma.

Afinal, numa das vezes em que parou para gozar sua fuga, o rapaz alcançou-a. Entre gritos e penas, ela foi presa. Em seguida carregada em triunfo por uma asa através das telhas e pousada no chão da cozinha com certa violência. Ainda tonta, sacudiu-se um pouco, em cacarejos roucos e indecisos.

Foi então que aconteceu. De pura afobação a galinha pôs um ovo. Surpreendida, exausta. Talvez fosse prematuro. Mas logo depois, nascida que fora para a maternidade, parecia uma velha mãe habituada. Sentou-se sobre o ovo e assim ficou, respirando, abotoando e desabotoando os olhos.

Seu coração, tão pequeno num prato, solejava e abaixava as penas, enchendo de tepidez aquilo que nunca passaria de um ovo. Só a menina estava perto e assistiu a tudo estarecida. Mal, porém, conseguiu desvencilhar-se do acontecimento, despregou-se do chão e saiu aos gritos: — Mamãe, mamãe, não mate mais a galinha, ela pôs um ovo! Ela quer o nosso bem!

Todos correram de novo à cozinha e rodearam mudos a jovem parturiente. Esquentando seu filho, esta não era nem suave, nem arisca, nem alegre, nem triste, não era nada, era uma galinha. O que não sugeria nenhum sentimento especial. O pai, a mãe e a filha olhavam já há algum tempo, sem propriamente um pensamento qualquer. Nunca ninguém acariciou uma cabeça de galinha. O pai afinal decidiu-se com certa brusquidão:

— Se você mandar matar esta galinha nunca mais comerei galinha na minha vida!

— Eu também! jurou a menina com ardor. A mãe, cansada, deu de ombros.

Inconsciente da vida que lhe fora entregue, a galinha passou a morar com a família. A menina, de volta do colégio, jogava a pasta longe sem interromper a corrida para a cozinha. O pai de vez em quando ainda se lembrava: "E dizer que a obriguei a correr naquele estado!" A galinha tornara-se a rainha da casa. Todos, menos ela, o sabiam. Continuou entre a cozinha e o terraço dos fundos, usando suas duas capacidades: a de apatia e a do sobressalto.

Mas quando todos estavam quietos na casa e pareciam tê-la esquecido, enchia-se de uma pequena coragem, resquícios da grande fuga — e circulava pelo ladrilho, o corpo avançando atrás da cabeça, pausado como num campo, embora a pequena cabeça a traísse: mexendo-se rápida e vibrátil, com o velho susto de sua espécie já mecanizado.

Uma vez ou outra, sempre mais raramente, lembrava de novo a galinha que se recortara contra o ar à beira do telhado, prestes a anunciar.

Nesses momentos enchia os pulmões com o ar impuro da cozinha e, se fosse dado às fêmeas cantar, ela não cantaria, mas ficaria muito mais contente.

Embora nem nesses instantes a expressão de sua vazia cabeça se alterasse. Na fuga, no descanso, quando deu à luz ou bicando milho — era uma cabeça de galinha, a mesma que fora desenhada no começo dos séculos.

Até que um dia mataram-na, comeram-na e passaram-se os anos.

LISPECTOR, Clarice. Laços de família: contos. Rio de Janeiro: Nova Fronteira, 1983, pág. 17- 18. Disponível em: <https://cs.ufgd.edu.br/download/Lacos%20de%20Familia%20-%20Clarice%20Lispector.pdf>

A partir da leitura do conto, analise as seguintes afirmativas e as citações que as comprovam:

- I. Na ficcionalização de um almoço de domingo de uma família composta por pai, mãe e filha, há um momento de tensão, protagonizado pela “galinha” – *“foi pois uma surpresa quando a viram abrir as asas de curto voo, inchar o peito e, em dois ou três lances, alcançar a murada do terraço.”*
- II. Os sentimentos da mulher e da galinha se misturam, mas permanecem encobertos pelas preocupações em relação à casa, ao marido e aos filhos. - *“Final, numa das vezes em que parou para gozar sua fuga, o rapaz alcançou-a. Entre gritos e penas, ela foi presa.”*
- III. A mulher representa a ideia da infelicidade no casamento, da incompletude feminina, assim como a “galinha” do conto, é alguém de quem não importavam os sentimentos. – *“Foi então que aconteceu. De pura afobação a galinha pôs um ovo. Surpreendida, exausta. Talvez fosse prematuro. Mas logo depois, nascida que fora para a maternidade, parecia uma velha mãe habituada.”*
- IV. Na representação da “galinha” e do “homem da casa” é encontrado o peso do discurso patriarcal brasileiro, entendido até mesmo como causa desta divisão social binária e também da caracterização do homem e da mulher brasileira – *“Não vitoriosa como seria um galo em fuga. Que é que havia nas suas vísceras que fazia dela um ser? A galinha é um ser. É verdade que não se poderia contar com ela para nada. Nem ela própria contava consigo, como o galo crê na sua crista.”*

Assinale a alternativa **CORRETA**:

- a) Somente as afirmativas I e II são verdadeiras.
- b) Somente as afirmativas I e IV são verdadeiras.
- c) Somente as afirmativas II e III são verdadeiras.
- d) Somente as afirmativas II e IV são verdadeiras.
- e) Somente as afirmativas III e IV são verdadeiras.

### LÍNGUA ESTRANGEIRA – INGLÊS

As questões 13 a 18 se referem ao texto a seguir:

#### Stretch my legs, Doc!

Swee Jing paid more money than most Chinese people earn in a year to have both her legs broken and stretched. The pretty college graduate is now lying in a hospital bed,

clearly still in pain, after the doctors sawed through the flesh and bone of both legs in eight places. Each leg now has eight steel rods sticking out of it below the knee and these are connected to a steel cage surrounding each leg. Once the broken bones start to heal the doctors will begin to turn the screws on the cage pushing the steel rods apart and so stretching the leg. It is a slow and painful process that will take 18 months to add 8cm to Swee Jing's height.

Despite the agony, the cost and the inconvenience, the 23-year-old says she does not **regret** a thing. "It hurts, but it will be worth it to be taller. I'll have more opportunities in life and a better chance of finding a good job and husband."

Her parents, who financed the operation and are now at her bedside, agree. "It's an investment in our daughter's future. Because she was short, she used to lack confidence, but this should change that."

Kong Jing-wen is one of a growing number of perfectly healthy Chinese young men and women who are willing to have their legs broken in order to rise up the ladder in height-conscious China.

In part, the popularity of such surgery can be explained by the surge of interest in fashion and beauty in a country where things like fashion magazines and beauty contests used to be banned. The once closed society is now more open to western influences and the relatively prosperous middle classes have the money to explore cosmetic possibilities. Shops and magazines in the cities show endless images of long-legged western models, **inevitably** putting pressure on young women.

There are also domestic pressures. Height is listed among the criteria required on job advertisements. To get a post in the foreign ministry, for instance, male applicants need not bother applying unless they are at least 5ft 7in, while women must be at least 5ft 3in. Chinese diplomats are expected to be tall to match the height of their foreign counterparts.

For more glamorous positions the conditions are even tougher: air stewardesses have to be over 5ft 5in. But height discrimination is evident even at ground level: in some places, people under 5ft 3in are not even eligible to take a driving test. To get into many law schools, women students need to be over 5ft 1in and men over 5ft 5in. Height requirements are also frequently mentioned in the personal ads of newspapers and magazines.

Even successful operations can bring pain several months after the initial operation. "During the final weeks of the stretching, I was in so much discomfort that I couldn't sleep at night," says one young woman from Beijing who gave her name as Susan. The 27-year-old is in hospital recovering from an operation to remove the steel rods that have been inside her legs for the past 18 months. Each leg now bears eight circular scars, each half an inch in diameter.

Now that she is 8cm taller than before, Susan says she would not hesitate to recommend the procedure to her friends. "It hurt at first and had a big impact on my life for a long time because I couldn't walk freely. But it has worked, and I feel very good about that. Before, nobody paid any attention to me because I was short, but now they'll look at me."

Fonte: <https://www.fullspate.digitalcounterrevolution.co.uk/english-articles-advanced/>. Acessado no dia 29 de julho de 2021



13. Swee Jing submeteu-se a uma cirurgia para aumentar a sua estatura. Assinale o único procedimento que **NÃO** ocorreu durante a cirurgia:

- Ambas as pernas foram quebradas.
- Cada perna ficou envolvida por uma grade de aço conectada às hastes por parafusos.
- Seus ossos foram substituídos por ossos artificiais.
- Foram inseridas hastes de aço em suas pernas.
- Sua carne e ossos foram serrados em oito lugares diferentes.

14. Sobre o preço da cirurgia pode-se dizer que:

- ele não foi cobrado.
- ele foi bem acessível para qualquer cidadão chinês.
- foi o equivalente ao salário anual de seus pais.
- ele foi menor do que o salário-mínimo do Brasil.
- ele foi maior do que o salário anual de muitos chineses.

15. Assinale o único motivo que **NÃO** foi mencionado no texto para a realização da cirurgia:

- A baixa estatura das asiáticas é um problema para a concepção de filhos.
- O aumento da estatura permite encontrar emprego e marido mais facilmente.
- Há uma altura mínima para que as chinesas possam se tornar comissárias de bordo.
- Com o aumento da estatura, aumenta a autoconfiança.
- As pessoas com maior estatura chamam mais atenção.

16. Assinale a alternativa que **NÃO** é verdadeira sobre o texto:

- Uma das causas da popularidade dessa cirurgia está ligada ao mundo da moda.
- Em alguns lugares na China a baixa estatura pode impedir que as pessoas façam teste de direção.
- Para se tornar diplomatas, os chineses precisam ser altos.
- Somente as mulheres chinesas sofrem com o problema de baixa estatura.
- A sociedade chinesa, que era muito fechada, agora sofre influência da sociedade ocidental.

17. O verbo **regret**, assinalado em negrito no texto, significa:

- arrepender-se.
- convencer-se.
- magoar-se.
- orgulhar-se.
- restringir-se.

18. A palavra **inevitably**, assinalada em negrito no texto, tem a função de:

- adjetivo
- advérbio
- conjunção
- substantivo
- verbo

### LÍNGUA ESTRANGEIRA – ESPANHOL

As questões 13 a 18 se refere ao texto a seguir:

#### Vino con coca, el trago que se viene

*En Nueva York es furor y en otros países vitivinícolas, como España, Chile o Sudáfrica, hasta tiene nombre propio. En Mendoza todavía no se impone y algunos dudan de que lo haga.*

Hace algún tiempo, una publicidad televisiva puso de manifiesto esta tendencia que en Mendoza parece no encontrar todavía arraigo, ya que su impacto ha sido escaso aún. Se trata de un nuevo trago, que mezcla el vino con la bebida cola más famosa.

Y si bien en algunos puntos del país, sobre todo en Córdoba, la costumbre de mezclar gaseosa con vino - como el famoso "champán cordobés", a base de vino blanco y bebida de limón - ya es de larga data, esta combinación si se quiere exótica todavía no se ha hecho eco por estas tierras y hasta se la considera de mala calidad.

Durante la semana que pasó, el diario The New York Times llevó el tema a su tapa: el vino con coca es furor en Nueva York y se toma en los locales más exclusivos de la ciudad. La herencia habría venido desde España y más precisamente desde el País Vasco, donde el kalimotxo o calimocho se habría originado.

En una nota publicada por el diario español El País se cuenta la presunta historia de este trago que no tiene tantos años como uno puede imaginar. Cuentan que en 1972 una cuadrilla, encargada de organizar la única fiesta multitudinaria permitida por los resabios del franquismo, compró 2.000 litros de un vino proveniente de La Rioja, el cual estaba picado.

Antes de tirarlo, y para que no se desperdiciara, los hombres probaron mezclándolo con Coca Cola y el resultado fue un éxito. Se supone que los autores de este trago fueron dos miembros de dicha cuadrilla apodados Kalimero y Motxo, y de la unión de estos dos nombres nació la denominación de esta extraña (para el exigente paladar mendocino) bebida espirituosa.

Está claro que nadie, ningún habitante de Mendoza, sobre todo, "echaría a perder" un vino de más de 50 pesos mezclándolo con coca. Por ello es que quienes beben este trago aseguran que lo ideal es usar un vino de mesa o los famosos "tetras".

Aquí, en la tierra del sol y del buen vino, se ha hecho un culto del producto alcohólico de las uvas y cualquier ingrediente extra parece atentar contra la calidad y el concepto que de él emanan. De todas formas, algunos reconocen (sin dar nombres) que "lo han tomado cuando ya no quedaba otra".

El modo de prepararlo es sencillo: 50% de coca y 50% de vino tinto. Algunos aseguran que debe llevar mucho hielo y otros, que cuidan más la dieta, que la bebida cola debe ser light.

Los especialistas ven oscuro el panorama del calimocho por estos rincones del planeta. Jeremías Leiva, barman internacional y director del Club del Barman Mendoza (CDB), opinó: "En Mendoza lo que recién se está empezando a ver es el vino asociado a los cócteles. Varias bodegas lo están empezando a incorporar. Pero acá está muy fuerte la idea de que el vino es para tomar solo, no es para invadirlo con otros ingredientes".

Por eso recomendó que lo ideal para acompañar el vino es "jugar con los jugos de cerezas, de ciruela, de modo que el trago tenga cierta coherencia con los descriptores del vino para realzar una nota de manera natural. La idea no es que al vino se le meta un licor de kiwi", graficó el especialista.

Leiva, por último, agregó que en la provincia "estamos lejos de llegar a consumir vino con coca. Ni siquiera en el consumo doméstico. Lo veo distante. El público mendocino todavía no está preparado y le es muy chocante".

En tanto, los especialistas en gastronomía tampoco consideran que esta mezcla sea una buena opción para las salidas nocturnas. El chef Javier Aceña apuntó: "No creo que llegue a triunfar en bares de moda, es más bien un trago popular de peñas. El mendocino está acostumbrado y prefiere tragos internacionales de moda, como los bitter, el fernet o el mojito. Por otro lado, el vino es una bebida que todo mendocino aprecia o se jacta de conocer y apreciar, por lo que no lo mezcla y raras veces siquiera le agrega hielo".

**Por el mundo y acá nomás**

Pese a esto, el trago en otros países se impone. En Chile es conocido como 'jote', en Sudáfrica como 'katemba' y en Croacia es 'bambus'. Por otra parte, en Inglaterra en épocas de la depresión llegó a tomarse un licor elaborado con vino barato y lo que viniera a cuento, como frutas, hierbas o lo que fuese. Es decir que, a la hora de combinar, parece que la vergüenza es lo primero a perder.

No puede dejarse de mencionar a la "sangría" como uno de los tragos a base de vino antecedentes del calimocho en Argentina. La manera más tradicional de prepararla es con vino, azúcar, jugo de limón y de naranja y trozos de estas frutas. Claro que las proporciones varían dependiendo de los comensales. Si se trata de un grupo de jóvenes, probablemente habrá más presencia de la bebida alcohólica y es esperable que haya igual presencia de conciencia para quienes manejan.

Por último, resta mencionar a aquellos que prefieren "rebajar" el vino con un buen chorro de soda (sodearlo), lo que vendría a ser algo así como el terror de los sommeliers. De todas formas, como dice el dicho, sobre gustos no hay nada escrito.

Texto adaptado de *Los Andes*, 22.07.2021.

13. Após a leitura do texto, pode-se afirmar que o tema central é(são):

- a) o "calimocho" é originário da região de La Rioja.
- b) as diferentes formas de beber "calimocho" no mundo.
- c) o sucesso da nova tendência "calimocho" em Nova Iorque.
- d) o crescimento e opiniões em diferentes países acerca da mistura de vinho com Coca-Cola.
- e) a mistura de vinho branco com refrigerante de limão em Córdoba.

14. No fragmento "[...] *el cual estaba picado*", a tradução ao português mais adequada da palavra em negrito é:

- a) aguado
- b) avinagrado
- c) encorpado
- d) muito leve
- e) refinado

15. Assinale alternativa **VERDADEIRA** que está presente no texto:

- a) Os sommeliers Kalimero e Moxto criaram a bebida de vinho com Coca-Cola na região de *La Rioja*.
- b) Em 1972, uma quadrilha organizou uma festa e acabou misturando vinho com Coca-Cola e foi um sucesso.
- c) Os "mendocinos" não aceitam a mistura do vinho com a Coca-Cola.
- d) A "sangria" tem como base vinho branco, açúcar, suco de limão e laranja e troço de fruta.
- e) O jornal The New York Times abordou o tema da mistura de vinho com Coca-Cola de forma discreta.

16. No sexto parágrafo, no fragmento "*Por **ello** es que **quienes** beben este **trago** [...]*", as palavras destacadas em negrito podem ser traduzidas em português por:

- a) elo – quem – trago
- b) ele – que – bebida
- c) isso – que – trago
- d) este – quem – drink
- e) isto – quem – drink

17. De acordo com o texto, qual alternativa a seguir corresponde à base de preparo (ingredientes) do "calimocho"?

- a) Coquetel de vinho com choro de soda.
- b) Bebida de vinho com Coca-Cola e frutas.
- c) Drinque de vinho com suco de limão e cola.
- d) Bebida de vinho com Coca-Cola.
- e) Trago de vinho branco com Coca-Cola.

18. No quarto parágrafo, no fragmento "*[...] se cuenta la **presunta** historia de este trago que no tiene tantos años como **uno** puede imaginar.*", as palavras destacadas em negrito podem ser traduzidas em português por:

- a) suposta – a gente
- b) presumida – agente
- c) suposta – agente
- d) alegada – você
- e) suposta – um

**LÍNGUA ESTRANGEIRA – FRANCÊS**

Leia o texto, a seguir, e responda as questões 13 a 16:

**Au Japon, une île au riche passé bouleversée par le changement climatique**

Par Philippe Mesmer

Publié aujourd’hui à 05h13, mis à jour à 06h26

REPORTAGE « L’autre Japon » (6/6). Typhons entraînant des glissements de terrain, disparition de poissons, sécheresse et précipitations record... Longtemps épargnée par les catastrophes, l’île d’Iki subit désormais les effets du dérèglement climatique.

Kentaro Suenaga est inquiet. Le patron du restaurant Ajyoshi, inventeur il y a une quarantaine d’années de

l'« unidon » – un bol de riz couvert d'oursins et assaisonné d'un bouillon traditionnel, de wasabi et de sauce soja, qu'il faut « *bien mélanger* » –, craint de ne pouvoir servir très longtemps ce qui est devenu un atout culinaire majeur d'Iki. Car, sur cette île de 139 kilomètres carrés, à deux heures de ferry à l'ouest du Kyushu, dans le sud-ouest du Japon, « *il y a de moins en moins d'oursins* ». « *Les algues dont ils se nourrissent disparaissent à cause du réchauffement de l'eau et des changements de courant* », explique le volubile restaurateur dans son établissement à la devanture en bois ornée de maquettes de bateaux.

Parfois aussi attribuée aux excès des pêcheurs venus de Chine voisine et adeptes de la technique dite « en eau profonde » qui racle les fonds marins, la menace pesant sur l'oursin d'Iki, mais aussi sur ses ormeaux et ses sazae – une sorte d'escargot de mer – s'ajoute à une multitude de signaux témoignant des effets grandissants du changement climatique sur la région. Cette évolution a convaincu le maire, Hirokazu Shirakawa, de déclarer l'état d'urgence climatique pour l'ensemble de l'île le 25 septembre 2019, une première au Japon. « *L'impact du changement climatique se manifeste de manière de plus en plus évidente et représente une menace pour la vie des citoyens* », explique l'édile.

Fonte: [https://www.lemonde.fr/climat/article/2021/08/05/au-japon-une-ile-au-riche-passe-bouleversée-par-le-changement-climatique\\_6090581\\_1652612.html](https://www.lemonde.fr/climat/article/2021/08/05/au-japon-une-ile-au-riche-passe-bouleversée-par-le-changement-climatique_6090581_1652612.html)

13. Em relação às duas ocorrências da palavra “au”, em negrito no texto, pode-se afirmar que:

- as funções sintáticas e os sentidos são diferentes.
- em ambos os casos têm o mesmo sentido.
- em ambos os casos têm a mesma função sintática.
- no primeiro caso, a palavra é complemento nominal e, no segundo, é predicativo do sujeito.
- em ambos os casos, a função é de adjunto adverbial de lugar.

14. Assinale a afirmativa **CORRETA**:

- “un bol de riz” faz parte da alimentação de peixes em criadouros.
- “un bol de riz” é uma espécie de almôndega de arroz.
- “un bol de riz” expressa quantidade de arroz.
- “un bol de riz” é uma bola branca usada para caçar ursos.
- “un bol de riz” é isca para peixes do mar.

15. Sobre o primeiro parágrafo do texto, pode-se depreender que:

- “oursins” é diminutivo de “oursons”.
- um inventor teme perder suas cobaias criadas em laboratório.
- Kentaro Suenaga cultivava algas para alimentar ursinhos.
- um culinária cria pratos deliciosos com algas marinhas.
- Kentaro Suenaga se mostra preocupado diante do desaparecimento de ouriços do mar.

16. No segundo parágrafo do texto, pode-se afirmar que:

- a palavra “pêcheurs” significa, no contexto, pecadores.
- o Japão está sob decreto de “estado de emergência climática” desde 2019.
- há a expressão de causa e consequência de mudanças climáticas registrados em uma ilha no Japão.
- a China despejou no mar do Japão algas venenosas.
- pescadores chineses ajudam a pesquisar as mudanças climáticas na ilha japonesa “Iki”.

Leia o texto a seguir e responda as questões 17 e 18:

### Clint Eastwood

L'acteur légendaire et monstre sacré d'Hollywood, Clint Eastwood, a eu sept enfants de cinq femmes différentes. Le producteur et réalisateur est devenu père pour la première fois à 34 ans et sa plus jeune, sa dernière née, une fille prénommée Morgan est née en 1996 alors que le réalisateur de « Sully » avait 66 ans.

Déjà papa de six enfants à l'âge de 63 ans, Clint Eastwood n'envisageait pas d'autres enfants, jusqu'à ce qu'il rencontre sa femme Dina Ruiz. Quelques semaines après leur mariage hawaïen, le couple, aujourd'hui divorcé, a découvert qu'ils attendaient leur premier enfant ensemble, et donc le septième d'Eastwood ! Sa fille Morgan Eastwood, qui a de nombreux autres « demi » frères et sœurs, Kimber, Kyle, Alison, Scott, Kathryn et Francesca.

Et bientôt, à la surprise générale, une huitième sœur s'ajoute à la fratrie déjà nombreuse. La tribu de Clint Eastwood s'agrandit lorsque le célèbre réalisateur découvre l'existence de sa fille cachée Laurie, alors qu'elle est déjà âgée de 30 ans. Laurie a été placée en adoption après sa naissance et Clint Eastwood ignorait tout de son existence, mais désormais le père et la fille se sont retrouvés et sont très proches.

Fonte: [https://www.mariefrance.fr/culture/george-ryan-et-moi/hommes-celebres-devenus-papas-apres-60-ans-554839.html?utm\\_source=Outbrain\\_desktop&utm\\_medium=Discovery\\_desktop&utm\\_campaign=Desktop\\_hommes-celebres-devenus-papas-apres-60-ans\\_26-07-21&utm\\_term=FR\\_Le+Monde+%28Soci%C3%A9%C3%A9+%C3%A9ditrice+du+Monde%29#item=2](https://www.mariefrance.fr/culture/george-ryan-et-moi/hommes-celebres-devenus-papas-apres-60-ans-554839.html?utm_source=Outbrain_desktop&utm_medium=Discovery_desktop&utm_campaign=Desktop_hommes-celebres-devenus-papas-apres-60-ans_26-07-21&utm_term=FR_Le+Monde+%28Soci%C3%A9%C3%A9+%C3%A9ditrice+du+Monde%29#item=2)

17. De acordo com as informações constantes no texto:

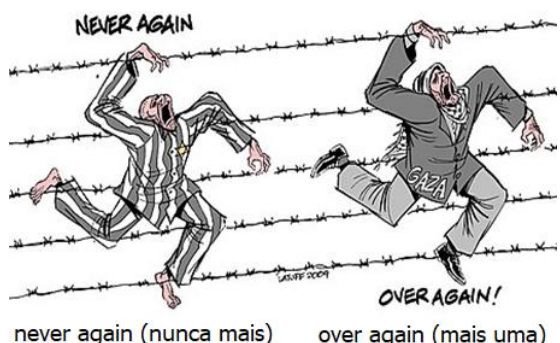
- o ator tem um filho de cada casamento.
- as expressões “Déjà” e “bientôt” são marcadores temporais.
- o ator Clint Eastwood nunca se casou, mas tem oito filhos adotivos.
- os oito filhos do ator são do sexo feminino.
- metade dos filhos de Clint Eastwood são do sexo feminino.

18. Sobre a constituição da família do ator Clint Eastwood pode-se afirmar que:

- todos os filhos foram planejados.
- o ator educou cada um de seus filhos.
- os filhos disputam o amor e a herança do pai.
- o ator não sabia da existência de uma de suas filhas.
- alguns dos filhos do ator foram adotados.

**HISTÓRIA**

19. Na charge a seguir, o cartunista Carlos Latuff critica os conflitos entre Israel e Palestina (século XXI). Com esse objetivo ele faz uma analogia com um episódio ocorrido durante a Segunda Guerra Mundial (1939-1945), que culminou no massacre de milhões de judeus na Alemanha.



never again (nunca mais)      over again (mais uma)

Fonte: [https://www.wikiwand.com/en/Carlos\\_Latuff](https://www.wikiwand.com/en/Carlos_Latuff)

Assinale a alternativa que expressa o episódio desse conflito mundial a que o cartunista faz referência:

- a) Batalha de Stalingrado
  - b) Invasão da Normandia
  - c) Batalha de Midway
  - d) Holocausto
  - e) Batalha da Inglaterra
20. “O Estado Nacional do pós-1937, por seu ideal de justiça social, voltava-se para a realização de uma política de amparo ao homem brasileiro, o que significava basicamente o reconhecimento de que a civilização e o progresso eram um produto do trabalho. ‘Toda moderna concepção econômica, política e social deverá ter por base a ideia-fato: trabalho.’”

GOMES, Ângela de Castro. Ideologia e trabalho no Estado Novo. In: PANDOLFI, Dulce (org.). Repensando o Estado Novo. Rio de Janeiro: Ed. Fundação Getúlio Vargas, 1999. p. 57. Disponível em: <http://www.cpdoc.fgv.br>

As políticas de valorização do trabalho, com destaque para a questão dos direitos trabalhistas, agradaram muito aos trabalhadores e rendeu admiração ao presidente Getúlio Vargas. E ele se empenhou em divulgar amplamente os direitos trabalhistas, utilizando-se para isso de jornais, do rádio e de comemorações. E foi no dia 1º de maio de 1943 que Vargas anunciou a sistematização da legislação trabalhista.

A sistematização da legislação trabalhista ficou conhecida como:

- a) AIB
  - b) ANL
  - c) CLT
  - d) CSN
  - e) DIP
21. “Nos 30 anos que se seguiram ao término da Segunda Guerra, as colônias europeias na África e na Ásia se tornaram, em sua maioria, Estados independentes. Um fator importante das independências afro-asiáticas foi a luta dos próprios africanos e asiáticos nos movimentos de libertação de seus países.”

BOULOS JÚNIOR, Alfredo. História sociedade & cidadania, 3º ano. São Paulo: FTD, 2016. p. 147.

Essas lutas pela independência da África e da Ásia contaram com a solidariedade de outros países e em 1955, na Indonésia, realizou-se uma conferência na qual vinte e nove países se comprometeram a apoiar os movimentos de libertação dos povos da Ásia, África e Oceania. Essa conferência foi denominada:

- a) Conferência de Berlim.
  - b) Conferência de Potsdam.
  - c) Conferência de Yalta (ou Crimeia).
  - d) Conferência do Cairo.
  - e) Conferência de Bandung.
22. No início da Primeira República (1889-1930), o Brasil era um país tipicamente agrário. Estima-se que cerca de 70% da população vivia no campo durante esse período. Essa população, em sua maioria, vivia da pequena lavoura de subsistência e não tinha acesso à saúde e à educação. Esse cenário favoreceu a eclosão de agitações sociais na zona rural, como o citado a seguir:

“Canudos não se rendeu. Exemplo único em toda a história, resistiu até o esgotamento completo. Vencido palmo a palmo, na precisão integral do termo, caiu no dia 5, ao entardecer, quando caíram os seus últimos defensores, que todos morreram. Eram quatro apenas: um velho, dois homens feitos e uma criança, na frente dos quais rugiam raivosamente cinco mil soldados.”

CUNHA, E. Os sertões. Rio de Janeiro: Francisco Alves, 1987. In: BRAICK, Patrícia Ramos. História: das cavernas ao terceiro milênio. São Paulo: Moderna, 2016. p. 37.

Sobre a citação acima, que se refere à Guerra de Canudos (1896-1897), é **CORRETO** afirmar que esta ocorreu no interior da Bahia e teve como um de seus líderes:

- a) Antônio Conselheiro.
  - b) Deodoro da Fonseca.
  - c) Floriano Peixoto.
  - d) João Cândido.
  - e) Luís Carlos Prestes.
23. “O ano de 1968, na esteira do endurecimento da ditadura militar com o AI-5, marca o início de uma política indigenista mais agressiva – inclusive com a criação de presídios para indígenas. O Plano de Integração Nacional (PIN), editado em 1970, preconiza o estímulo à ocupação da Amazônia. A Amazônia é representada como um vazio populacional, ignorando assim a existência de povos indígenas na região”.

CNV, volume II, 2014, p. 209. Disponível em: [cnv.memoriasreveladas.gov.br/images/pdf/relatorio/volume\\_2\\_digital.pdf](http://cnv.memoriasreveladas.gov.br/images/pdf/relatorio/volume_2_digital.pdf).

De acordo com a citação do relatório da Comissão Nacional da Verdade em 2014, identifique qual dessas obras de infraestrutura do período dos governos militares teve um grande impacto na vida dos povos indígenas na Amazônia e foi responsável pelo massacre de várias etnias:

- a) A construção da usina hidrelétrica de Itaipu, responsável por promover a desapropriação de terras indígenas.

- b) A abertura da rodovia Transamazônica BR-230, planejada para cortar o Brasil transversalmente, da fronteira com o Peru até João Pessoa na Paraíba.
- c) A construção da ponte Rio-Niterói, que levou como mão de obra para o Sudeste milhares de indígenas, promovendo assim uma desestruturação nas aldeias.
- d) A criação da Embratel, empresa responsável pelas comunicações via satélite no Brasil, que instalou diversas torres de transmissão em terras indígenas, o que ocasionou a expulsão de muitos indígenas da Amazônia.
- e) A instalação de usinas nucleares, sendo essas as responsáveis pela poluição dos rios amazônicos e consequentemente pela contaminação das populações indígenas.

24. Segundo Eric Hobsbawm, o período das guerras no século XX possibilitou um grande avanço tecnológico e grandes transformações no mundo. Surgiu o mundo integrado que nós conhecemos hoje. “Algumas delas paravam nas extraterritoriais ‘zonas francas’ ou fábricas *of shore*, que agora começavam a espalhar-se, esmagadoramente pelos países pobres com mão de obra barata e, sobretudo, feminina e jovem, outro novo artifício para escapar ao controle de um só Estado. Assim, uma das primeiras, Manaus, no interior da floresta amazônica, fabricava artigos têxteis, brinquedos, produtos de papel, eletrônicos e relógios digitais para empresas americanas, holandesas e japonesas.”

HOBBSAWN, Eric J., - Era dos Extremos: o breve século XX: 1914-1991. Tradução Marcos Santarrita; revisão técnica Maria Célia Paoli. São Paulo: Companhia das Letras, 1995. p. 220.

De acordo com a citação acima, é **CORRETO** afirmar que o fenômeno ao qual Hobsbawm se refere é:

- a) a globalização.
- b) a produção artesanal.
- c) o nacionalismo.
- d) a sustentabilidade.
- e) a reciclagem.

### GEOGRAFIA

25. Existem várias barreiras físicas (“muros”) que dividem populações e territórios. Algumas são projetadas para interromper o fluxo migratório, outras separam diferentes classes sociais e religiões. Em 2003, Festus Mogae, presidente do Botswana, com a ajuda econômica da União Europeia, construiu uma cerca eletrificada ao longo de sua fronteira com o Zimbábue. O Botswana e o Zimbábue representam duas faces diferentes da África Meridional. Botswana é um pequeno país com uma das maiores rendas africanas, graças às minas de diamantes. O Zimbábue, por outro lado, é um país pobre, com uma hiperinflação que destruiu a economia, devido à instabilidade e conflitos políticos.

A respeito da construção da cerca eletrificada na fronteira com o Zimbábue, citada no texto, é **CORRETO** afirmar que:

- a) a medida serviu como forma de conter a imigração ilegal e o tráfico de drogas.
- b) foi construída para tentar evitar a propagação da febre aftosa entre os seus rebanhos bovinos e impedir o fluxo migratório de zimbabuanos.
- c) teve como objetivo conter a imigração ilegal, mas também proteger uma grande riqueza do Botswana: o petróleo.
- d) representa uma separação ideológica entre Botswana, capitalista, e o Zimbábue, socialista.
- e) foi erguida para evitar a atuação de diversos grupos radicais zimbabuanos, como Boko Haram, surgido no Zimbábue, que age por meio do sequestro de mulheres, utilizando-as para a obtenção de resgates e negociando-as como escravas sexuais.

26. Leia as seguintes afirmativas sobre a questão do lixo nas cidades:

- I. Em 2018, o país produziu 79 milhões de toneladas de lixo – pouco menos de 1% com relação ao ano anterior. Este dado transforma o Brasil em campeão da produção de lixo na América Latina. Se essa tendência continuar o país irá atingir 100 milhões de toneladas de lixo até 2030.
- II. Os brasileiros não possuem o costume ou a cultura de reciclar o lixo, muito menos de fazer a coleta seletiva. Essa atitude resulta em efeitos negativos, como a elevada produção de lixo, que, ao ser descartada em locais inadequados, contamina os solos e os rios, atraindo insetos e aves, vetores de doenças.
- III. O Plano Nacional de Resíduos Sólidos estabeleceu que no Brasil os lixões tinham prazo para extinção até julho de 2014. Assim, até o ano passado, o país já tinha eliminado todos esses espaços que funcionavam à céu aberto.
- IV. No Brasil, existem várias políticas de incentivo ao avanço da coleta e à redução da produção de lixo, onde os programas socioambientais de reciclagem, logística reversa, sustentabilidade e apoio socioeconômico aos catadores constituem prioridades básicas do governo.

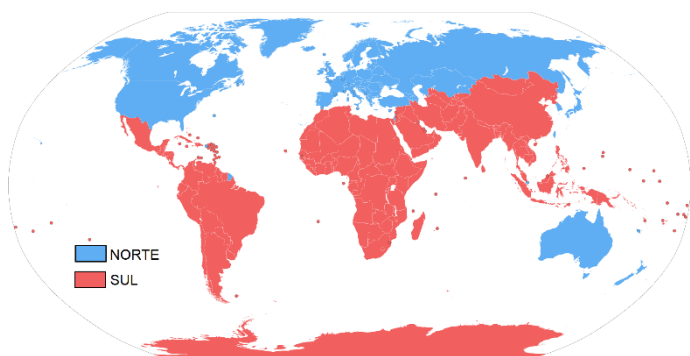
Assinale a alternativa **CORRETA**:

- a) Somente as afirmativas I e II são verdadeiras.
- b) Somente as afirmativas I e III são verdadeiras.
- c) Somente as afirmativas I e IV são verdadeiras.
- d) Somente as afirmativas II e III são verdadeiras.
- e) Somente as afirmativas II e IV são verdadeiras.

27. Em várias partes do mundo existem grupos reivindicando seu próprio território, ou seja, seu Estado próprio, pois habitam países onde o poder é exercido por outros grupos. Um grande exemplo dos “sem território” são os:

- a) afegãos.
- b) equatorianos.
- c) haitianos.
- d) palestinos.
- e) venezuelanos.

28. Um dos critérios para a divisão do poder econômico no mundo é a localização geográfica dos países. Assim, costuma-se dizer que no Norte concentram-se as nações desenvolvidas e no Sul concentram-se as nações subdesenvolvidas, conforme demonstrado na figura a seguir:



Fonte: Wikipédia

A figura apresenta uma divisão utilizada pela Nova Ordem Mundial. Porém, se você observar com atenção o mapa, pode verificar que alguns países que pertencem ao Sul fogem a essa regra, como exemplo temos

- México e Arábia Saudita
- Estados Unidos e Indonésia
- África do Sul e Líbia
- Vietnã e Angola
- Austrália e Nova Zelândia

29. Leia o texto a seguir:

A violência social que ocorre no Brasil e se expressa nos indicadores epidemiológicos e criminais a partir de eventos letais e não letais tem demonstrado uma magnitude e uma intensidade sem precedentes, maiores até do que as observadas em países em situação de guerra. [...] Vários estudos no país têm mostrado que a violência afeta a população de modo desigual, gerando riscos diferenciados em função de gênero, raça/cor, idade e espaço social.

SOUZA, E.R.; LIMA, M.L.C. Panorama da violência urbana no Brasil e suas capitais, 2007.

Com base no texto e em seus conhecimentos, avalie as afirmativas:

- Conforme discutido no Atlas da Violência 2019 e nos relatórios dos anos anteriores, a flexibilização da política de acesso a armas e munição tem uma forte influência na diminuição dos índices de crimes violentos letais intencionais.
- A maior difusão de armas de fogo faz aumentar os homicídios motivados por conflitos de gênero e interpessoais (como brigas de vizinho, no trânsito, nos bares etc.).
- A partir de setembro de 2019, as mortes violentas no Brasil subiram mês a mês, atingindo seu ápice em março de 2020 (4.150 mortes naquele mês), e voltando a cair a partir de abril, período que coincide com as medidas de isolamento social da pandemia do coronavírus.
- Quanto mais armas no mercado legal, mais armas migrarão para o mercado ilegal, permitindo o acesso a criminosos não organizados em facções.

Assinale a alternativa **CORRETA**:

- Somente as afirmativas I e II são verdadeiras.
- Somente as afirmativas I, II e III são verdadeiras.
- Somente as afirmativas II, III e IV são verdadeiras.
- Somente as afirmativas II e IV são verdadeiras.
- Somente as afirmativas III e IV são verdadeiras.

30. Leia o texto a seguir:

As informações sobre tecnologia bancária disponíveis mostram que as transações realizadas em canais digitais – internet e mobile banking (operações bancárias realizadas em aparelhos celulares, principalmente smartphones) – vêm crescendo exponencialmente nos últimos anos.

Verifica-se, portanto, redução rápida e intensa na relevância dos canais de atendimento bancário que necessitam de interação, ou seja, da presença de trabalhadores para a realização de transações.

Por outro lado, cresce, com a mesma intensidade, a realização de transações nos canais digitais, nos quais o cliente realiza as operações utilizando os próprios dispositivos eletrônicos. Provavelmente, se a tendência de aumento do uso dos canais digitais se mantiver, o movimento de redução contínua no emprego bancário seguirá o mesmo caminho e se acentuará ainda mais na próxima década.

DIEESE, Nota Técnica, n. 184, julho – 2017.

A digitalização no sistema bancário é um exemplo do capitalismo:

- comercial.
- financeiro.
- industrial.
- informacional.
- monopolista.

## BIOLOGIA

31. As esponjas de água doce da Amazônia, popularmente conhecidas como “cauxi”, pertencem ao filo:

- Annelida.
- Chordata.
- Cnidaria.
- Echinodermata.
- Porifera.

32. A classificação dos seres vivos em cinco reinos biológicos (Animal, Vegetal, Fungi, Protista e Monera) é uma visão antiga da metade do século XX proposta por Robert Harding Whittaker. No entanto, a classificação baseada em cinco reinos passou por profundas revisões. Considerando isso, analise as afirmativas a seguir quanto às mais recentes classificações dos seres vivos:

- Foram propostos cinco domínios: Procaría, Eucaria, Archeae, Plantae e Animalia.
- Os reinos foram substituídos por domínios: Animal, Vegetal, Fungi, Protista e Monera.

III. Foram divididos em sete reinos: Archeae, Bacteria, Protozoa, Chromista, Fungi, Plantae e Animalia (Metazoa).

IV. Foram propostos seis reinos: Animal, Vegetal, Fungi, Protista, Monera e Vírus.

V. Foram propostos dois super-reinos: Procariota e Eucariota.

Assinale a alternativa **CORRETA**:

- a) Somente as afirmativas I e II são verdadeiras.
- b) Somente as afirmativas I e V são verdadeiras.
- c) Somente as afirmativas III e IV são verdadeiras.
- d) Somente as afirmativas III e V são verdadeiras.
- e) Nenhuma afirmativa é verdadeira.

**33.** O recente relatório do Painel Intergovernamental sobre Mudanças Climáticas (IPCC, sigla em inglês) relata que a influência humana no aquecimento do planeta é inequívoca e inquestionável. Segundo O IPCC, as ações antrópicas contribuíram para elevar em 1,07 °C a temperatura do planeta. O documento sugere ainda que o aquecimento de 1,5 °C a 2°C será ultrapassado ainda neste século, se não houver forte e profunda redução nas emissões de CO<sub>2</sub> e outros gases de efeito estufa. Posto isso, analise as afirmativas a seguir quanto aos impactos das mudanças climáticas no Brasil:

- I. Os maiores aumentos nas emissões de gases do efeito estufa (em CO<sub>2</sub> equivalente de 2010 para 2016) estão na mudança do uso do solo (57,4%), seguido de energia e resíduos (7,2%) e agropecuária (6,3%).
- II. Os setores da indústria, energia e transporte são responsáveis pela emissão de 72% dos gases de efeito estufa.
- III. O desmatamento, como mudança do uso do solo, é o principal responsável pelas emissões totais de gases de efeito estufa.
- IV. Em relação à agricultura, as análises de risco de perda de produção apontam que somente na cultura de cana-de-açúcar o impacto do aumento da temperatura será positivo.
- V. O Brasil é um dos 180 países que já ratificaram o Acordo de Paris durante Convenção das Nações Unidas sobre Mudança do Clima (COP21). Para alcançar a meta, o país registrou nos últimos anos (2018 a 2020) uma redução de 6% na taxa de desmatamento na Amazônia Legal.

Assinale a alternativa **CORRETA**:

- a) Somente as afirmativas I, II e IV são verdadeiras.
- b) Somente as afirmativas I, III e IV são verdadeiras.
- c) Somente as afirmativas II, IV e V são verdadeiras.
- d) Somente as afirmativas II e IV são verdadeiras.
- e) Todas as afirmativas são verdadeiras.

**34.** Considerando a história evolutiva do ser humano, é **INCORRETO** afirmar que:

- a) os humanos modernos ainda carregam uma parte do genoma do *Homo neanderthalensis* (possivelmente extinto há 28 mil anos), adquirida por hibridação.

b) o *Homo ergaster* (ou *H. erectus ergaster*) pode ter sido o primeiro homínido a deixar o continente africano.

c) a espécie *Homo erectus* coexistiu com a espécie *Homo sapiens* 15 mil anos atrás.

d) Estudos genéticos de populações ameríndias atuais e antigas corroboram a hipótese de uma única onda migratória de povos originários da Sibéria, que ocorreu entre 8 mil e 23 mil anos atrás.

e) Luzia, um fóssil pertencente a uma mulher, é considerado o mais antigo encontrado na América do Sul. Acredita-se que ela fez parte da primeira população que entrou no continente americano entre 13.000 a 12.500 anos atrás.

**35.** O bioma é um tipo de ambiente bem mais uniforme em suas características gerais, em seus processos ecológicos, enquanto o domínio é muito mais heterogêneo. Bioma e domínio não são, pois, sinônimos. Considerando isso, analise as afirmativas a seguir quanto aos biomas brasileiros:

- I. Os domínios amazônicos e atlânticos são considerados domínios morfoclimáticos e fitogeográficos. Portanto, não são considerados como biomas únicos, pois são constituídos por um mosaico de biomas.
- II. Modernamente, o Cerrado brasileiro é considerado um bioma do tipo Savana.
- III. O Pantanal também é constituído por um complexo ou mosaico de diferentes biomas florestais de hidrobiomas e helobiomas.
- IV. Segundo o IBGE, o bioma Pampa ocupa cerca de 13% do território nacional.
- V. Segundo o IBGE, o bioma amazônico é o mais ameaçado do Brasil. Apenas 27% da cobertura vegetal ainda está preservada.

Assinale a alternativa **CORRETA**:

- a) Somente as afirmativas I, II e III são verdadeiras.
- b) Somente as afirmativas I e V são verdadeiras.
- c) Somente as afirmativas II e IV são verdadeiras.
- d) Somente as afirmativas IV e V são verdadeiras.
- e) Todas as afirmativas são verdadeiras.

**36.** Analise os conceitos a seguir:

A   I   classifica os seres vivos através do estudo comparativo de suas características morfológicas, fisiológicas, genéticas e processos evolutivos, com o objetivo de reconstruir sua história evolutiva a partir das relações e afinidades entre os diversos grupos de espécies.

A   II   é o ramo responsável pela identificação e classificação de todos os seres vivos.

A   III   é o resultado das alterações no número de genes ou na frequência dos alelos de um ou um conjunto de genes em uma população e ao longo das gerações.

A   IV   são grupos de indivíduos que se inter cruzam e que são reprodutivamente isolados de outros grupos semelhantes.

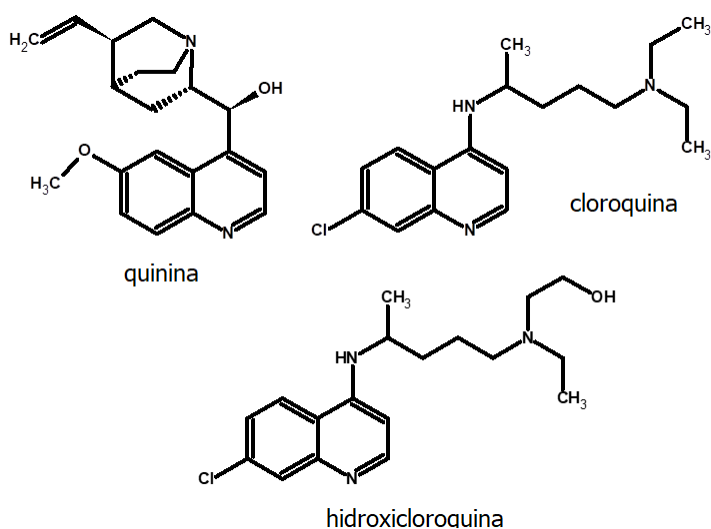
Assinale a alternativa que preenche **CORRETAMENTE** as lacunas relacionadas aos conceitos citados anteriormente:

- I: Taxonomia; II: Sistemática; III: Filogenia; IV: Evolução
- I: Filogenia; II: Sistemática; III: Cladogênese; IV: Adaptação
- I: Evolução; II: Adaptação; III: Sistemática; IV: Evolução
- I: Filogenia; II: Taxonomia; III: Evolução; IV: Adaptação
- I: Sistemática; II: Taxonomia; III: Evolução; IV: Espécie

**QUÍMICA**

37. A quinina é uma substância orgânica extraída das cascas de uma espécie vegetal denominada *Chinchona officinalis* (Rubiaceae). Essa planta já era utilizada há séculos pelos povos nativos da América do Sul (atualmente Peru) para o combate à malária. Essa substância foi isolada em 1820 por pesquisadores europeus e, então, comercializada em cápsulas ou em solução aquosa à base de quinina (água tônica). Contudo, diversos problemas surgiram com a comercialização e o uso da quinina, o que levou à busca de alternativas. Neste contexto, surgem a cloroquina e a hidroxicloroquina, drogas sintéticas desenvolvidas para o combate à malária:

Fonte: Oliveira e Szczerbowski, Química Nova 32(7) 2009; <https://www.cafehistoria.com.br/a-origem-da-cloroquina/>



A respeito do assunto em destaque, pode-se afirmar:

- As três moléculas em destaque apresentam carbonos com hibridização  $sp$  e  $sp^2$ .
- A quinina possui as funções álcool, éter e amina.
- A cloroquina pode ser obtida a partir da hidroxicloroquina mediante uma desidratação seguida por hidrogenação catalítica.
- Dentre as três substâncias em destaque, a quinina apresenta menor quantidade de sítios alcalinos.
- A quinina possui quatro carbonos quirais, cuja configuração do carbono oxigenado é S.

Assinale a alternativa **CORRETA**:

- Somente as afirmativas I, II e III são verdadeiras.
- Somente as afirmativas I, IV e V são verdadeiras.
- Somente as afirmativas II, III e IV são verdadeiras.
- Somente as afirmativas IV e V são verdadeiras.
- Todas as afirmativas são verdadeiras.

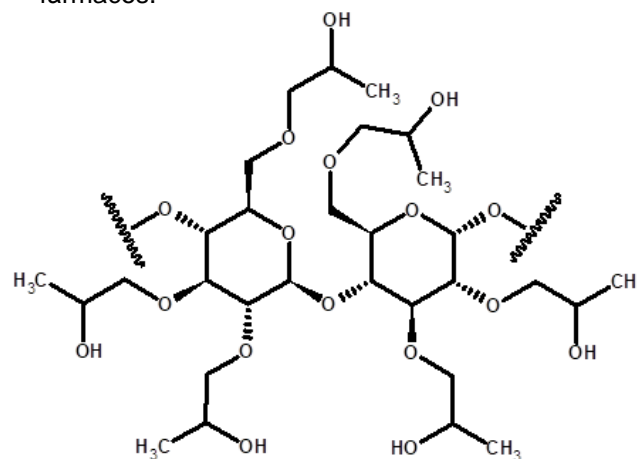
38. A pandemia iniciada em 2019 pelo vírus SARS-CoV-2 modificou os hábitos de higiene de toda a população mundial, dentre os quais se destaca o distanciamento social, a utilização de máscaras para boca e nariz e a higienização das mãos com álcool 70% nas formas líquida ou em gel.

Fonte: g1.globo.com

Com base no texto, assinale a alternativa **CORRETA**:

- A produção de álcool em gel se dá a partir da polimerização da molécula de álcool presente na solução alcoólica.
- Utiliza-se uma solução a 70% de água e o restante de etanol para evitar a evaporação precoce do etanol.
- O álcool metílico se mostra mais versátil, pois é mais tóxico a micro-organismos ou a vírus.
- A solução alcoólica mencionada no texto se refere a uma mistura entre água e etanol, sendo essa última molécula formada a partir de dois átomos de carbonos com hibridização  $sp^3$ .
- O teor de 70% de álcool na solução hidroalcoólica se refere à razão massa/massa ( $^{\circ}GL$ ) ou volume/volume ( $^{\circ}INPM$ ).

39. Os polímeros podem ser encontrados na natureza, como o látex e a celulose, ou podem ser sintetizados, a exemplo do HPMC (hidroxipropilmetilcelulose). Esse último tem sido empregado mais recentemente na produção de álcool gel. Contudo, esse polímero possui seu principal uso na liberação controlada de fármacos.



**HPMC (hidroxipropilmetilcelulose)**

Fonte: [https://www.chinajhpmc.com/hpmc.html?gclid=EAlaIqObChMlhcX-5Ga8glVDgqRCh1xnQ\\_GEAAYASAAEgLVVfD\\_BwE](https://www.chinajhpmc.com/hpmc.html?gclid=EAlaIqObChMlhcX-5Ga8glVDgqRCh1xnQ_GEAAYASAAEgLVVfD_BwE)

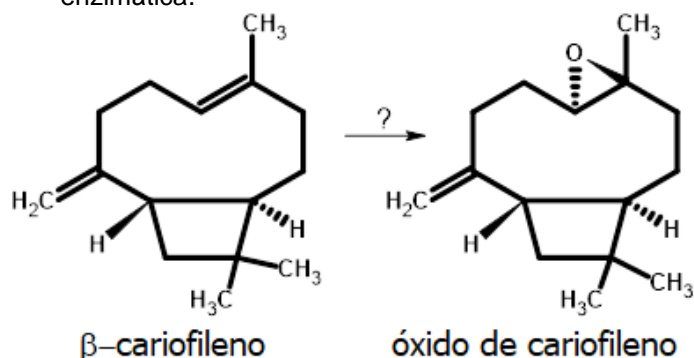
Com base em sua estrutura química, assinale a alternativa **CORRETA**:

- A glicose é um pentahidroxialdeído, o qual sofre uma ciclização formando um hemiacetal (estrutura presente na unidade monomérica do HPMC).
- A unidade formadora (monômero) do HPMC é constituída por uma molécula de sacarose.



- c) Os polímeros são formados a partir da união de unidades formadoras idênticas (monômeros).  
 d) Devido a função álcool do HPMC, esse polímero libera moléculas de álcool responsáveis pelas propriedades de assepsia do álcool em gel.  
 e) A unidade monomérica do HPMC é simétrica, logo não possui atividade óptica.

40. As substâncias orgânicas β-cariofileno e óxido de cariofileno são compostos orgânicos naturais presentes em óleos essenciais e óleos resinas de diversas plantas amazônicas. O óxido de cariofileno é obtido a partir do β-cariofileno por meio de uma reação enzimática.



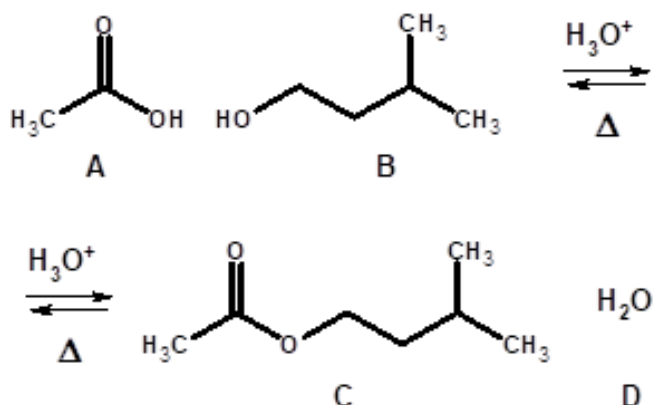
A respeito das estruturas químicas e da transformação do β-cariofileno em óxido de cariofileno, assinale a alternativa **INCORRETA**:

- a) O β-cariofileno é um hidrocarboneto insaturado com isomeria geométrica e óptica.  
 b) O β-cariofileno é convertido em óxido de cariofileno por um processo oxidativo.  
 c) A estrutura química do óxido de cariofileno apresenta cinco carbonos assimétricos de hibridização  $sp^3$ , o que confere atividade óptica a essa molécula.  
 d) O β-cariofileno possui a fórmula molecular  $C_{15}H_{24}$  e isomeria geométrica do tipo *E*.  
 e) O óxido de cariofileno apresenta a função éter.

41. No final do século XIX, Fischer e Speier obtiveram a partir de um ácido carboxílico e um álcool, na presença de um catalizador ácido sob aquecimento, uma outra função orgânica.

Fonte: Costa et al. 2004, Química Nova na Escola, No. 19,36-38, 2004.

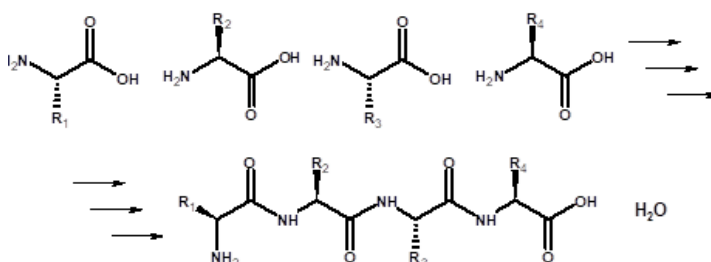
A reação a seguir descreve a síntese do composto C, um composto orgânico com aroma de banana:



A respeito dessa reação, assinale a alternativa **CORRETA**:

- a) O ácido se faz necessário para aumentar o rendimento da reação.  
 b) O nome sistemático do composto C é etanoato de 2-metil-butila.  
 c) O aquecimento do sistema reacional se faz necessário a fim de deslocar o equilíbrio reacional para a formação dos reagentes.  
 d) Trata-se de uma reação de adição entre A e B.  
 e) A reação em destaque é uma esterificação de Fisher.

42. A estrutura primária de uma proteína se dá a partir da ligação química entre aminoácidos, os quais são unidades formadores dessa biomolécula. A estabilidade desse tipo de ligação entre os aminoácidos confere um destaque importantíssimo nas propriedades dessa classe de biomoléculas.



Esquema de união entre diferentes aminoácidos.

Considere as seguintes afirmativas a respeito dos aminoácidos e seus produtos de reação:

- I. A conectividade entre os aminoácidos se dá por meio de ligações do tipo peptídica.
- II. O produto formado pela conectividade dos aminoácidos apresenta função amina.
- III. A conectividade entre os aminoácidos é do tipo cabeça-cabeça.
- IV. Os aminoácidos possuem caráter anfótero.

Assinale a alternativa **CORRETA**:

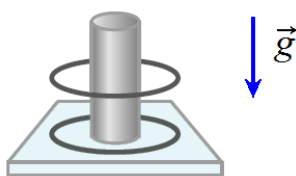
- a) Somente as afirmativas I e III são verdadeiras.  
 b) Somente as afirmativas I e IV são verdadeiras.  
 c) Somente as afirmativas II e III são verdadeiras.  
 d) Somente as afirmativas II e IV são verdadeiras.  
 e) Todas as afirmativas são verdadeiras.

### FÍSICA

Nas questões em que for necessário o uso da aceleração da gravidade, adote  $g = 10 \text{ m/s}^2$ .

Quando necessário, utilize para a constante elétrica do ar o valor  $k_{ar} = 9,0 \times 10^9 \text{ N} \cdot \text{m}^2/\text{C}^2$ .

43. Para realizar um experimento no laboratório de eletricidade, um grupo de alunos dispunha de dois anéis metálicos idênticos, com 90g cada. Usando luvas de material isolante, um dos alunos eletrizou, por contato, um dos anéis com uma carga elétrica  $+Q$ . Em seguida, colocou os anéis em contato e depois em um dispositivo feito de material isolante, conforme indicado na figura a seguir:

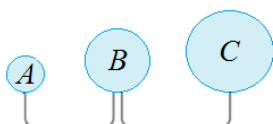


Adaptado de: Biscuola, G.J. Villas Bôas, N e Doca, R.H. Física 3: eletricidade e física moderna. Ed. Saraiva, 2016, p.29.

Com o auxílio de uma régua, outro aluno do grupo verificou que o anel superior flutuava sobre o inferior mantendo uma distância fixa de  $2,0\text{cm}$ . A partir dessas informações, podemos concluir que o valor da carga elétrica adquirida pelos anéis antes de serem colocados no dispositivo é:

- a)  $0,10\mu\text{C}$
- b)  $0,20\mu\text{C}$
- c)  $0,25\mu\text{C}$
- d)  $0,40\mu\text{C}$
- e)  $0,50\mu\text{C}$

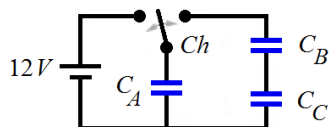
44. Considere a situação em que três esferas metálicas  $A$ ,  $B$  e  $C$  com raios diferentes, inicialmente carregadas eletricamente, são conectadas por fios metálicos finos, conforme indicado na figura a seguir:



Podemos afirmar que os valores dos correspondentes potenciais elétricos e das correspondentes intensidades dos campos elétricos na superfície de cada esfera valem, respectivamente:

- a)  $V_A = V_B = V_C$  e  $E_A > E_B > E_C$
- b)  $V_A > V_B > V_C$  e  $E_A > E_B > E_C$
- c)  $V_A = V_B = V_C$  e  $E_A < E_B < E_C$
- d)  $V_A < V_B < V_C$  e  $E_A > E_B > E_C$
- e)  $V_A = V_B = V_C$  e  $E_A = E_B = E_C$

45. Considere o circuito elétrico composto por uma bateria de  $12,0\text{V}$  e três capacitores descarregados, de capacitâncias  $C_A = 4,0\mu\text{F}$ ,  $C_B = 3,0\mu\text{F}$  e  $C_C = 6,0\mu\text{F}$ , conforme indicado na figura a seguir:



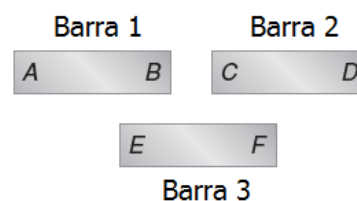
Inicialmente, a chave  $Ch$  é deslocada para a esquerda até que o capacitor  $A$  esteja totalmente carregado. Logo em seguida, a chave é deslocada para a direita fechando o outro circuito. A partir dessas informações, podemos afirmar que a carga final do capacitor  $A$  é igual a:

- a)  $12\mu\text{C}$
- b)  $16\mu\text{C}$
- c)  $24\mu\text{C}$
- d)  $32\mu\text{C}$
- e)  $48\mu\text{C}$

46. A resistência do dispositivo de aquecimento de uma secadora de roupas ( $2,0\text{kW} - 110\text{V}$ ) tem  $1,00\text{m}$  de comprimento. Considere a situação na qual a resistência apresentou problemas e, na falta de uma peça nova de reposição, um técnico resolveu remover um trecho defeituoso de  $20\text{cm}$  do dispositivo e o reinstalou na secadora de roupas. Considerando que a secadora continue a ser programada para funcionar pelo mesmo intervalo de tempo de antes, podemos afirmar que a energia elétrica consumida pela secadora:

- a) aumentará em 20%.
- b) diminuirá em 20%.
- c) aumentará em 25%.
- d) diminuirá em 25%.
- e) aumentará em 125%.

47. Um estudante de Física encontrou, no fundo da gaveta de sua escrivaninha, três pequenas barras de ferro e percebeu que elas se atraíam ou repeliam, dependendo da maneira como aproximavam uma da outra. Para ter certeza de se tratava de ímãs, ou não, resolveu marcar cada extremo das barras com uma letra, conforme indicado na figura a seguir:



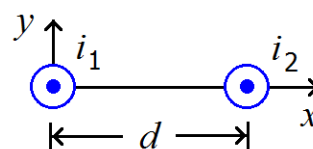
Em seguida, fez as seguintes observações:

- I. Ao aproximar o extremo  $B$  da barra 1 do extremo  $C$  da barra 2, ocorreu atração entre eles.
- II. Ao aproximar o extremo  $F$  da barra 3 do extremo  $C$  da barra 2, ocorreu repulsão entre eles.
- III. Ao aproximar o extremo  $A$  da barra 1 do extremo  $F$  da barra 3, ocorreu atração entre eles.

A partir dessas observações, o estudante concluiu, **CORRETAMENTE**, que:

- a) somente a barra 3 estava magnetizada.
- b) necessitaria de mais observações para poder determinar sobre a magnetização (ou não) das três barras.
- c) a barra 3 estava desmagnetizada e as barras 1 e 2 magnetizadas.
- d) a barra 2 estava desmagnetizada e as barras 1 e 3 magnetizadas.
- e) a barra 1 estava desmagnetizada e as barras 2 e 3 magnetizadas.

48. Dois fios paralelos e longos, perpendiculares ao plano da figura a seguir, estão separados por uma distância  $d = 20\text{cm}$ . Eles conduzem as correntes elétricas  $i_1$  e  $i_2 = 3i_1$ .



A partir dessas informações, considere as seguintes afirmativas:

- I. O campo magnético resultante é nulo no ponto situado  $5,0\text{cm}$  à direita do fio percorrido pela corrente  $i_1$ , ao longo do eixo  $x$ .
- II. O campo magnético resultante é nulo no ponto situado  $5,0\text{cm}$  à esquerda do fio percorrido pela corrente  $i_2$ , ao longo do eixo  $x$ .
- III. O campo magnético é nulo no ponto equidistante aos dois fios, ao longo do eixo  $x$ .
- IV. Se as duas correntes forem duplicadas, o ponto ao longo do eixo  $x$  no qual a intensidade do campo magnético resultante se anula não se altera.

Assinale a alternativa **CORRETA**:

- a) Somente a afirmativa I é verdadeira.
- b) Somente a afirmativa II é verdadeira.
- c) Somente a afirmativa III é verdadeira.
- d) Somente as afirmativas I e IV são verdadeiras.
- e) Somente as afirmativas II e IV são verdadeiras.

**MATEMÁTICA**

49. As equações das retas  $s_1$  e  $s_2$ , que são paralelas à reta  $t$  de equação  $4x + 3y - 12 = 0$  e tangentes à circunferência  $C$  de equação  $x^2 + y^2 - 4x - 2y - 11 = 0$  são, respectivamente:

- a)  $s_1: 4x + 3y + 9 = 0$  e  $s_2: 4x + 3y - 10 = 0$ .
- b)  $s_1: 4x + 3y = 0$  e  $s_2: 4x + 3y = 0$ .
- c)  $s_1: 4x + 3y + 9 = 0$  e  $s_2: 4x + 3y - 31 = 0$ .
- d)  $s_1: 4x + 3y - 31 = 0$  e  $s_2: 4x + 3y - 10 = 0$ .
- e)  $s_1: 4x + 3y - 31 = 0$  e  $s_2: 4x + 3y - 9 = 0$ .

50. Considere as seguintes afirmativas:

- I. Uma parábola tem vértice  $V(-3, -1)$  e foco  $F(-1, -1)$ . Sua equação é  $y^2 - 8x + 2y - 23 = 0$ .
- II. A elipse de equação  $4x^2 + 3y^2 - 16x + 9y + 8 = 0$  tem como centro o ponto  $C(2, -3/2)$ .
- III. A hipérbole de equação  $8x^2 - 4y^2 - 32 = 0$  tem focos  $F_1(-2\sqrt{3}, 0)$  e  $F_2(2\sqrt{3}, 0)$ .

Assinale a alternativa **CORRETA**:

- a) Somente as afirmativas I e II são verdadeiras.
- b) Somente as afirmativas I e III são verdadeiras.
- c) Somente as afirmativas II e III são verdadeiras.
- d) Somente a afirmativa III é verdadeira.
- e) Todas as afirmativas são verdadeiras.

51. A soma e o produto dos valores de  $x$ , que tornam a equação  $4x^3 - 36x^2 + 5x + 2 = 0$  verdadeira, são, respectivamente:

- a) 9 e  $-1/2$
- b) 8 e  $1/2$
- c) 9 e  $3/2$
- d) 8 e  $-1/2$
- e) 9 e  $1/2$

52. O valor de  $k$ , de modo que ao dividir o polinômio  $P(x) = 3x^5 + x^4 - 2x^3 - kx + 7$  pelo polinômio  $Q(x) = x + 2$  obtenha-se resto  $-43$ , é:

- a) 0
- b) 4
- c) 5
- d) 6
- e) 7

53. O quadro a seguir apresenta a quantidade de medalhas conquistadas pelo BRASIL em Jogos Olímpicos, desde a Olimpíada de Antuérpia, em 1920, até a do Rio de Janeiro, em 2016:

Edição	Medalhas
Antuérpia (1920)	3
Londres (1948)	1
Helsinque (1952)	3
Melbourne (1956)	1
Roma (1960)	2
Tóquio (1964)	1
Cidade do México (1968)	3
Munique (1972)	2
Montreal (1976)	2
Moscou (1980)	4
Los Angeles (1984)	8
Seul (1988)	6
Barcelona (1992)	3
Atlanta (1996)	15
Sydney (2000)	12
Atenas (2004)	10
Pequim (2008)	17
Londres (2012)	17
Rio de Janeiro (2016)	19

Fonte: <<https://www.cob.org.br/pt/cob/time-brasil/brasil-nos-jogos/medalhas-olimpicas>>

A partir das informações contidas no quadro, podemos afirmar que a média aritmética aproximada e a mediana das medalhas conquistadas pelo Brasil são, respectivamente:

- a) 5,86 e 3
- b) 6,79 e 3
- c) 7,34 e 4
- d) 8,25 e 3
- e) 9,32 e 4

54. Seja  $\overline{AB}$ , o lado de um triângulo equilátero  $ABC$ , com  $A(3,2)$  e  $B(8,4)$ . Sabendo que o vértice  $C$  pertence ao primeiro quadrante, então suas coordenadas são:

- a)  $\left(\frac{11+2\sqrt{3}}{2}, \frac{6+5\sqrt{3}}{2}\right)$
- b)  $\left(\frac{11-2\sqrt{3}}{2}, \frac{6-5\sqrt{3}}{2}\right)$
- c)  $\left(\frac{-11-2\sqrt{3}}{2}, \frac{6+5\sqrt{3}}{2}\right)$
- d)  $\left(\frac{11-2\sqrt{3}}{2}, \frac{6+5\sqrt{3}}{2}\right)$
- e)  $\left(\frac{11-2\sqrt{3}}{2}, \frac{-6+5\sqrt{3}}{2}\right)$

RASCUNHO

# REDAÇÃO

Tenha por base o texto a seguir, adaptado de um artigo publicado na internet por Waldick Junior, em 18 de abril de 2020, para desenvolver sua redação:

## **Pandemia: como Manaus sobreviveu à gripe espanhola?**

**No início, bares, restaurantes e cinemas continuaram abertos.  
Depois, o governo teve que contratar caminhões para retirar os corpos das ruas.**

Considerada a maior pandemia da história, a “Influenza” ou “gripe espanhola” matou entre 50 e 100 milhões de pessoas no mundo todo, de 1918 a 1919. Mais pessoas morreram da doença do que nas duas guerras mundiais. Assim como com o novo coronavírus, na época, a pandemia também chegou ao Brasil e ao Amazonas, onde fez incontáveis vítimas.

As mudanças da pós-pandemia refletiram-se na saúde, no saneamento, na higiene básica e até mesmo na economia. Por isso, qualquer semelhança com o novo coronavírus em 2020 pode não ser mera coincidência. O sociólogo Francinézio Amaral explica que, ao longo da história, já ficou comprovado, por meio de teorias sociológicas, que as sociedades humanas, em todas as suas fases, sempre recorrem ao instinto de sobrevivência quando se veem em alto risco.

Ele diz que redução da população, medo de doenças e isolamento social são fenômenos sociais que servem de gatilho para que os indivíduos, mesmo em diferentes níveis, reflitam sobre as melhores formas de construir meios de continuar existindo.

Quem conta como foi a Influenza no Amazonas e em sua capital são os historiadores Júlio Santos e Hideraldo Lima, da Universidade Federal do Amazonas (Ufam), no artigo intitulado “A desolação, o pavor e o luto – a história da gripe espanhola em Manaus”.

Logo ao início do trabalho, os pesquisadores relatam a dificuldade para estudar a pandemia do século passado e como ela afetou o Amazonas. “Estudar sobre a história da epidemia de gripe espanhola em Manaus deixa claro que a história das doenças no Brasil e, em particular, no Amazonas ainda é um dos inúmeros temas regionais que necessitam ser pesquisados, dado a parca e insignificante produção historiográfica regional sobre o tema, muitas vezes se configurando um cenário de completo silêncio historiográfico”, diz o texto.

Eles contam que, naquela época, Manaus experimentava um dos seus momentos grandiosos em riqueza econômica por causa da extração da borracha. Países europeus e os Estados Unidos eram assíduos compradores e utilizavam o material para fabricar pneus de carros, dentre outros itens.

“Do ponto de vista demográfico, a cidade recebeu um grande número de imigrantes nacionais e estrangeiros. Segundo os recenseamentos gerais, Manaus passa de 29.334 habitantes em 1872 para 64.614 habitantes em 1910, quer dizer, sua população mais que dobrou em menos de quarenta anos”, contam os historiadores.

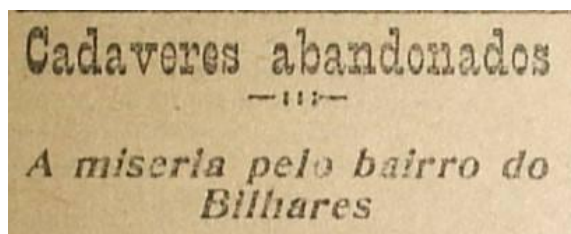
Eles explicam que, em outubro de 1918, quando a Influenza já estava em sua segunda onda pelo mundo, corriam, nos jornais amazonenses, as histórias de uma “terrível epidemia” que assolava o planeta. Até mesmo noticiavam casos registrados no Rio de Janeiro, Bahia e outros estados.

Os primeiros casos de Influenza em Manaus datam do dia 24 de outubro. A gripe espanhola acometeu soldados da Força Policial do Estado-auxiliar do Exército Ativo. Eles foram atendidos na Santa Casa de Misericórdia, hospital no Centro.

Até o fim de 1918, os hospitais da cidade se viram lotados de doentes. A Beneficente Portuguesa e a Santa Casa de Misericórdia, ambas no Centro, precisaram encerrar o atendimento para novos pacientes, dada a superlotação.

Os casos cresceram tanto que os manauaras precisaram lidar de outras formas com a morte. Quando alguém da família morria, os moradores colocavam o corpo na frente de casa e esperavam que o governo o levasse. Naquela época, caminhões haviam sido contratados só para realizar esse trabalho.

Em razão da quantidade de mortos espalhados pelos bairros e pelas ruas da cidade, caminhões da Cervejaria Amazonense, a pedido do Governador, foram utilizados para fazer o transporte dos restos mortais daqueles que pereceram por causa da doença.

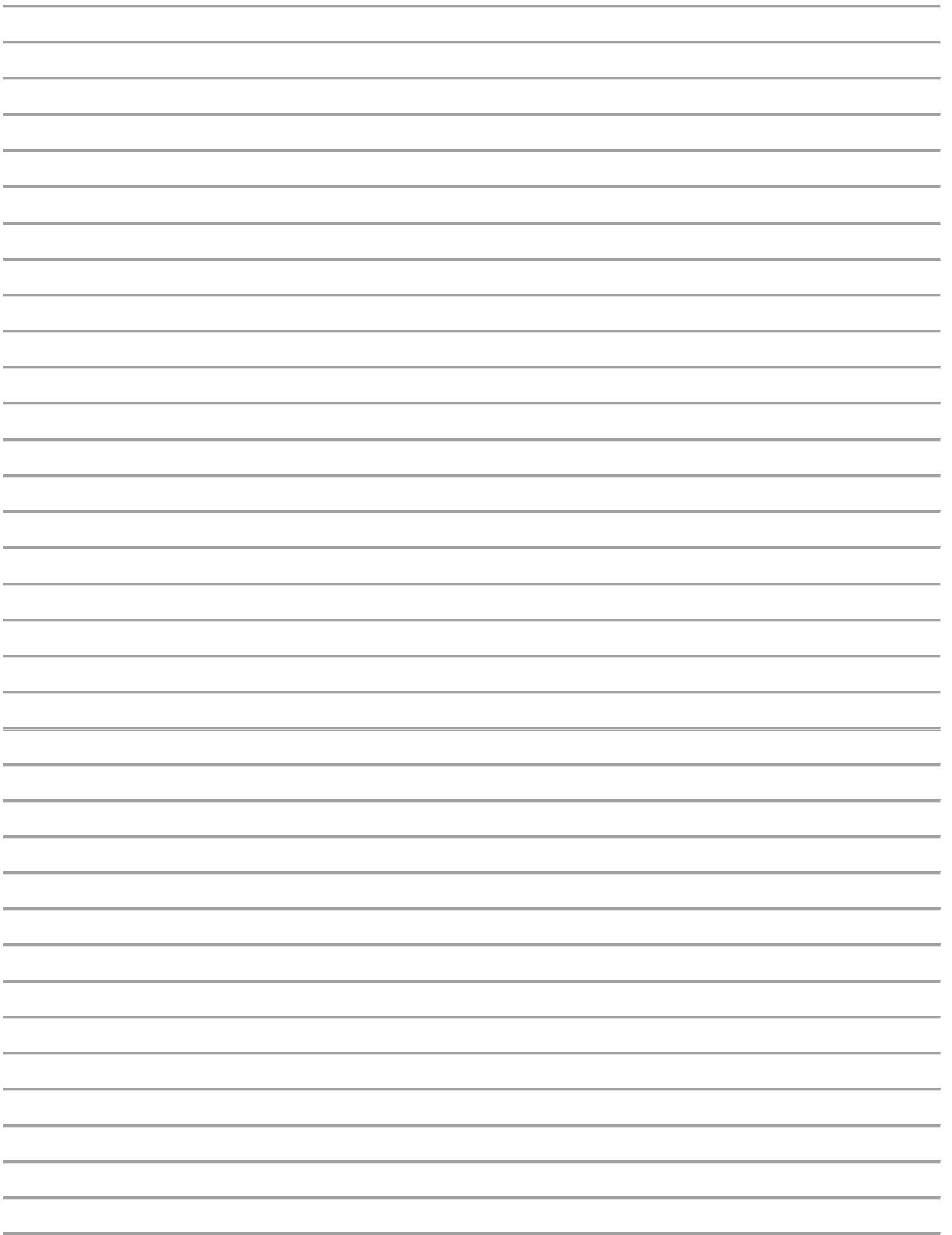


Notícia publicada em jornal da época, em Manaus.  
(O bairro dos Bilhares atualmente é o da Chapada)

Na época, meados de novembro e dezembro de 1918, Manaus sofreu com a proibição das pessoas entrarem nos cemitérios, já que não podiam enterrar os mortos ou mesmo ver a pilha de mortos que outras pessoas deixavam lá.

Quem tivesse que enterrar seu parente morto tinha que se contentar em deixar os caminhões do governo (polícia, coveiros, agentes sanitários) levarem os corpos de seu conhecido, parente ou amigo sem poder se despedir e sem poder dar um desfecho ao ritual de doença e morte.





# TABELA PERIÓDICA DOS ELEMENTOS

1 <b>H</b> hidrogênio [1,0078 - 1,0082]																	18 <b>He</b> hélio 4,0026
3 <b>Li</b> lítio [6,938 - 6,997]	4 <b>Be</b> berílio 9,0122											13 <b>B</b> boro [10,806 - 10,821]	14 <b>C</b> carbono [12,009 - 12,012]	15 <b>N</b> nitrogênio [14,006 - 14,008]	16 <b>O</b> oxigênio [15,999 - 16,000]	17 <b>F</b> flúor 18,998	10 <b>Ne</b> neônio 20,180
11 <b>Na</b> sódio 22,990	12 <b>Mg</b> magnésio [24,304 - 24,307]											13 <b>Al</b> alumínio 26,982	14 <b>Si</b> silício [28,084 - 28,086]	15 <b>P</b> fósforo 30,974	16 <b>S</b> enxofre [32,059 - 32,076]	17 <b>Cl</b> cloro [35,446 - 35,457]	18 <b>Ar</b> argônio [39,792 - 39,963]
19 <b>K</b> potássio 39,098	20 <b>Ca</b> cálcio 40,078(4)	21 <b>Sc</b> escândio 44,956	22 <b>Ti</b> titânio 47,867	23 <b>V</b> vanádio 50,942	24 <b>Cr</b> cromio 51,996	25 <b>Mn</b> manganês 54,938	26 <b>Fe</b> ferro 55,845(2)	27 <b>Co</b> cobalto 58,933	28 <b>Ni</b> níquel 58,693	29 <b>Cu</b> cobre 63,546(3)	30 <b>Zn</b> zinc 65,38(2)	31 <b>Ga</b> gálio 69,723	32 <b>Ge</b> germânio 72,630(8)	33 <b>As</b> arsênio 74,922	34 <b>Se</b> selênio 78,971(8)	35 <b>Br</b> bromo [79,901 - 79,907]	36 <b>Kr</b> criptônio 83,798(2)
37 <b>Rb</b> rubídio 85,468	38 <b>Sr</b> estrôncio 87,62	39 <b>Y</b> ítrio 88,906	40 <b>Zr</b> zircônio 91,224(2)	41 <b>Nb</b> nióbio 92,906	42 <b>Mo</b> molibdênio 95,95	43 <b>Tc</b> tecnécio	44 <b>Ru</b> rutênio 101,07(2)	45 <b>Rh</b> ródio 102,91	46 <b>Pd</b> paládio 106,42	47 <b>Ag</b> prata 107,87	48 <b>Cd</b> cádmio 112,41	49 <b>In</b> índio 114,82	50 <b>Sn</b> estanho 118,71	51 <b>Sb</b> antimônio 121,76	52 <b>Te</b> telúrio 127,60(3)	53 <b>I</b> iodo 126,90	54 <b>Xe</b> xenônio 131,29
55 <b>Cs</b> césio 132,91	56 <b>Ba</b> bário 137,33	57 a 71	72 <b>Hf</b> háfnio 178,49(2)	73 <b>Ta</b> tântalo 180,95	74 <b>W</b> tungstênio 183,84	75 <b>Re</b> rênio 186,21	76 <b>Os</b> ósmio 190,23(3)	77 <b>Ir</b> irídio 192,22	78 <b>Pt</b> platina 195,08	79 <b>Au</b> ouro 196,97	80 <b>Hg</b> mercúrio 200,59	81 <b>Tl</b> tálio [204,38 - 204,39]	82 <b>Pb</b> chumbo 207,2	83 <b>Bi</b> bismuto 208,98	84 <b>Po</b> polônio	85 <b>At</b> astato	86 <b>Rn</b> radônio
87 <b>Fr</b> frâncio	88 <b>Ra</b> rádio	89 a 103	104 <b>Rf</b> rutherfordio	105 <b>Db</b> dúbnio	106 <b>Sg</b> seabórgio	107 <b>Bh</b> bóhrnio	108 <b>Hs</b> hássio	109 <b>Mt</b> meitnério	110 <b>Ds</b> darmstádio	111 <b>Rg</b> roentgênio	112 <b>Cn</b> copernício	113 <b>Nh</b> nihônio	114 <b>Fl</b> fleróvio	115 <b>Mc</b> moscóvio	116 <b>Lv</b> livermório	117 <b>Ts</b> tennesso	118 <b>Og</b> oganessônio
			57 <b>La</b> lantânio 138,91	58 <b>Ce</b> cério 140,12	59 <b>Pr</b> praseodímio 140,91	60 <b>Nd</b> neodímio 144,24	61 <b>Pm</b> promécio	62 <b>Sm</b> samário 150,36(2)	63 <b>Eu</b> europóio 151,96	64 <b>Gd</b> gadolínio 157,25(3)	65 <b>Tb</b> térbio 158,93	66 <b>Dy</b> disprósio 162,50	67 <b>Ho</b> hólmio 164,93	68 <b>Er</b> érbio 167,26	69 <b>Tm</b> túlio 168,93	70 <b>Yb</b> ítérbio 173,05	71 <b>Lu</b> lutécio 174,97
			89 <b>Ac</b> actínio	90 <b>Th</b> tório 232,04	91 <b>Pa</b> protactínio 231,04	92 <b>U</b> urânio 238,03	93 <b>Np</b> neptúnio	94 <b>Pu</b> plutônio	95 <b>Am</b> américio	96 <b>Cm</b> cúrio	97 <b>Bk</b> berquélio	98 <b>Cf</b> califórnio	99 <b>Es</b> einstênio	100 <b>Fm</b> férmio	101 <b>Md</b> mendelévio	102 <b>No</b> nobélio	103 <b>Lr</b> laurêncio

3 — número atômico  
 Li — símbolo químico  
 nome — lítio  
 [6,938 - 6,997] — peso atômico (massa atômica relativa)

www.tabelaperiodica.org

Licença de uso Creative Commons By-NC-SA 4.0 - Use somente para fins educacionais  
 Caso encontre algum erro favor avisar pelo mail luisbrudna@gmail.com

Versão IUPAC/SBQ (pt-br) com 5 algarismos significativos, baseada em DOI:10.1515/pac-2015-0305 e DOI:10.1515/ci-2018-0409 - atualizada em 19 de março de 2019



REALIZAÇÃO E EXECUÇÃO  
 COMPEC/UFAM