

LÍNGUA PORTUGUESA

Leia o texto a seguir, antes de responder às questões **01** e **02**, que a ele se referem:

Nada parece incrível quando o assunto é política ou religião. Faz algum tempo, li no *Estado de S. Paulo* uma reportagem sobre um crente mineiro que havia comprado por 15 mil reais um diploma assinado por Jesus Cristo. A fotografia do diploma ilustrava o texto da reportagem. Incrédulo, vi a assinatura do filho de Deus. Consta que não tinha firma reconhecida num cartório de Minas. Não sei o que diriam o Santo Pontífice e seu enorme rebanho sobre essa blasfêmia, essa **ignomínia**. Sei, pela reportagem, o que disse a mãe do comprador do diploma: “Vou processar o pastor e sua igreja”. O filho diplomado (e ludibriado) levou um cartão de sua mãe. Crente ou agnóstica, a verdade é que essa senhora ficou endividada até a medula. Ela, que não era uma mulher rica, agora é mais uma mãe mineira à beira da pobreza.

Minas Gerais de assombros e blasfêmias... Certa vez, ao entrar numa igreja de São João del-Rey vi, lado a lado, uma prostituta e um travesti, ambos ajoelhados, orando por algum santo ou por Deus e seu filho, que não desprezam os desvalidos deste mundo. Os dois fiéis saíram juntos da igreja, talvez penitenciados. Tive vontade de perguntar a eles o que tinham rezado, ou o que tinham pedido a Deus ou a algum santo. Não perguntei nada: a noite de São João os esperava.

E agora me lembro de uma das primeiras reportagens que escrevi para uma revista de São Paulo. Foi uma prova de fogo. Como o evento era no Pacaembu, imaginei um jogo de futebol, numa época em que não perdia clássicos disputados pelo Santos. “Não é futebol”, disse o editor. “É um jogo mais perigoso”.

Então, para não mais **postergar** o assunto, lembro que, em 1978 ou 79, assisti a um espetáculo inesquecível: o grande culto de uma igreja pentecostal, presidida por um grão-pastor, um bispo que se dirigia a milhares de fiéis magnetizados pelo dom do orador, cujo discurso em tom apocalíptico era enfatizado por gestos teatrais. Vi uma multidão de pobres e miseráveis brasileiros jogar moedas e cédulas em sacos de plástico preto; vi crianças agitadas, gritando com seus pais louvações a Jesus, todas em **uníssono**, como se estivessem preparadas para uma guerra.

Alguma coisa estava surgindo durante o crepúsculo no Pacaembu, algo terrível e inexorável, uma **catarse** coletiva da miséria, da loucura. Talvez seja mais correto dizer: da nossa miséria **ancestral**, histórica, irremediável. Naquela tarde, pensei que o estádio tivesse se transformado no maior manicômio do mundo, uma metonímia do Brasil e desta pobre América.

Trinta anos depois, um humilde zelador mineiro compra um diploma assinado por Jesus Cristo. Não sei quando tudo isso terminará. Talvez não termine nunca e seja apenas o começo de um tempo ainda mais sombrio. (Milton Hatoum: Tarde delirante no Pacaembu, no livro *Um solitário à espreita*, p. 119)

01. Leia as afirmativas a seguir, feitas sobre o texto:

- I. Tendo caráter dissertativo, o texto apresenta, no quarto parágrafo, uma narração.
- II. O autor, implicitamente, defende o catolicismo, religião que prefere às evangélicas.
- III. No primeiro parágrafo, a fala da mãe do diplomado, embora posta entre aspas, é um exemplo de discurso indireto.
- IV. A palavra “metonímia”, no penúltimo parágrafo, indica que o Pacaembu, no episódio relatado, era o Brasil em tamanho menor.
- V. Em pelo menos dois momentos o texto apresenta “flashback”, que se caracteriza por ser um retorno ao passado.

Assinale a alternativa correta:

- a) Somente as afirmativas I, II e V estão corretas.
- b) Somente as afirmativas I, III e IV estão corretas.
- c) Somente as afirmativas I, IV e V estão corretas.
- d) Somente as afirmativas II, III e IV estão corretas.
- e) Somente as afirmativas II, III e V estão corretas.

02. Dentre as palavras postas em destaque no texto, assinale aquela que se apresenta **CORRETAMENTE** definida, de acordo com o sentido do enunciado em que se insere:

- a) “catarse”: terapêutica que consiste em trazer à consciência fortes emoções e traumas reprimidos
- b) “ignomínia”: falta de discernimento associada à inexistência de qualquer bom-senso
- c) “ancestral”: relativa à contemporaneidade, surgida após um decurso de tempo relativamente longo
- d) “postergar”: precipitar o andamento de determinada coisa, por não dar a mínima importância
- e) “uníssono”: que, pronunciado ao mesmo tempo, tem a mesma altura, frequência, tom

03. Assinale a alternativa em que a forma verbal **NÃO** apresenta nem vogal temática nem desinência número pessoal:

- a) partiríamos
- b) convença
- c) esqueceria
- d) abrigasse
- e) crias

04. Assinale a alternativa em que a palavra “meio” **NÃO** deveria variar, em virtude de ser advérbio:

- a) Uma xícara e meia de açúcar é quantidade suficiente para fazer o bolo.
- b) Minha mãe vive meia assustada, com as notícias de tantos assaltos.
- c) Não acredite totalmente no que ouviu, pois ele usou de meias palavras.
- d) Nas casas do interior, há sempre meia dúzia de galinhas sendo criadas.
- e) Vá depressa para o almoço, pois já é meio-dia e meia.

05. Leia o texto a seguir para responder à questão:

Não conhecia Alumínio, um município paulista perto de São Roque, uma cidade histórica cercada por serras. No passado, esse relevo verde fazia parte da Mata Atlântica. Hoje, apenas um parque sobreviveu a essa floresta. Fundada há mais de quatro séculos por bandeirantes, a história de São Roque – capela, fazenda e escravos – diz muito sobre a história de São Paulo e do Brasil. Mas Alumínio, muito mais recente, também tem uma história. (Milton Hatoum: Viagem ao interior paulista, no livro *Um solitário à espreita*, p. 142)

No texto predomina a função:

- a) conativa
- b) metalinguística
- c) fática
- d) referencial
- e) emotiva

06. Assinale a alternativa em que o(s) acento(s) indicativo(s) de crase está(ão) **CORRETAMENTE** empregado(s):

- a) À que fizer a melhor redação, será dado o cargo de secretária de nossa associação comunitária.
- b) Instituíndo-se à obrigatoriedade do diploma para a função de carnavalesco, muitos artistas conhecidos se obrigarão a ir às faculdades de artes.
- c) Estando à alguma distância da confusão, podemos avaliar a contento o mérito da polêmica.
- d) Por que o réu não tinha advogado, o juiz designou como sua defensora à jovem bacharel, para que ela ganhasse experiência.
- e) A declaração que ele fez à juíza não tem validade, pois ele providenciou seu testemunho numa carta escrita à lápis.

LITERATURA

07. Leia o poema a seguir e assinale o que se pede:

MEUS OITO ANOS
(Oswald de Andrade)

Oh que saudades que eu tenho
Da aurora de minha vida
Das horas
De minha infância
Que os anos não trazem mais
Naquele quintal de terra!
Da rua de Santo Antônio
Debaixo da bananeira
Sem nenhum laranjais

Eu tinha doces visões
Da cocaína da infância
Nos banhos de astro-rei
Do quintal de minha ânsia
A cidade progredia
Em roda de minha casa
Que os anos não trazem mais
Debaixo da bananeira
Sem nenhum laranjais

Sobre o autor e o poema, afirma-se **CORRETAMENTE** que:

- a) o poema de Oswald de Andrade parodia um texto com o mesmo título, do Romantismo brasileiro.
- b) o poema ironicamente retrata a infância alegorizada do Modernismo, movimento literário saudoso do passado erudito brasileiro.
- c) Oswald de Andrade não teve repercussão no Modernismo brasileiro, compondo apenas paródias saudosistas.
- d) a metalinguagem presente no texto reconhece implicitamente o Romantismo como movimento superior ao Modernismo, devendo este espelhar-se naquele.
- e) a cidade onde morava, bem como a infância, ficaram para trás, na vida do eu-lírico.

08. Leia o poema Retrato, de Cecília Meireles e assinale a alternativa **INCORRETA**:

Eu não tinha este rosto de hoje,
assim calmo, assim triste, assim magro,
nem estes olhos tão vazios,
nem o lábio amargo.

Eu não tinha estas mãos sem força,
tão paradas e frias e mortas;
eu não tinha este coração
que nem se mostra.

Eu não dei por esta mudança,
tão simples, tão certa, tão fácil:
- Em que espelho ficou perdida
a minha face?

- a) a autora usa temas comuns, do dia-a-dia, em sua obra.
- b) o eu-lírico encara as mudanças em sua vida de um modo resignado.
- c) o texto expõe a transitoriedade da vida, o envelhecimento.
- d) o poema apresenta temática idílica, com traços de catolicismo.
- e) a palavra *rosto* tem sentido denotativo; enquanto *face* representa o estado emocional do eu-lírico.

09. Assinale a alternativa **INCORRETA** quanto ao Romance de 30 no Brasil:

- a) É marcado pelo caráter social de seus enredos.
- b) Pelo teor regionalista, apresenta-se pobre quanto a questões estéticas, restringindo a compreensão à região contemplada pelo enredo.
- c) Marca-se por um retorno à visão menos idealizada da sociedade, vindo a ser chamado de Neorealismo.
- d) Aprofunda as relações entre as pessoas e o meio/sociedade, apresentando uma visão crítica dessas relações.
- e) Seu teor crítico advém, de certa forma, do contexto político: a Era Vargas.

10. Leia o excerto a seguir do romance *O quinze* e assinale **V** para verdadeiro ou **F** para falso nas afirmativas:

“Conceição tinha vinte e dois anos e não falava em casar. As suas poucas tentativas de namoro tinham-se ido embora com os dezoito anos e o tempo de normalista; dizia alegremente que nascera solteirona.

Ouvindo isso, a avó encolhia os ombros e sentenciava que mulher que não casa é um aleijão...

— Esta menina tem umas ideias!

Estaria com razão a avó? Porque, de fato, Conceição talvez tivesse umas ideias; escrevia um livro sobre pedagogia, rabisicara dois sonetos. [...]

Chegara até a se arriscar em leituras socialistas, e justamente dessas é que lhe saíam as piores das tais ideias, estranhas e absurdas à avó.

Acostumada a pensar por si, a viver isolada, criara para seu uso ideias e preconceitos próprios, às vezes largos, às vezes ousados.”

- () Conceição e mãe Nácia podem ser caracterizadas como personalidades opostas, a partir do excerto: uma encarnaria a tradição patriarcal da mulher *para um* homem; e, a outra, a mulher preocupada com a sua realização pessoal, independente de marido.
- () A expressão “ter ideias” caracteriza negativamente Conceição pela ótica de sua avó.
- () Pela perspectiva da tradição, representada por mãe Nácia, a mulher sem marido é um ser anômalo, defeituoso.
- () Ao afirmar que se acostumara a “pensar por si”, criando ideias e preconceitos próprios, Conceição desvincula-se da tradição patriarcal, tornando-se, pela ótica de sua avó, uma “estranha”.

Assinale a alternativa que apresenta a sequência correta de **V** e **F** de cima para baixo:

- a) V – V – V – V
 b) V – V – V – F
 c) V – F – F – V
 d) F – F – V – V
 e) F – F – F – F

11. Sobre *O quinze*, assinale a alternativa **CORRETA**:

- a) O romance é composto por planos descontraídos de narrativas, tornando o texto confuso.
- b) O romance representa os costumes dos moradores do Ceará, em 1915, de modo meramente documental.
- c) Há no romance uma crítica aos políticos e menção ao que hoje se chama indústria da seca, principalmente quando a narrativa enquadra Chico Bento.
- d) Os termos regionalistas dificultam a compreensão do livro.

e) O romance, apesar de expressivo na época de seu lançamento, não tem a mesma relevância – seja em termos estéticos, seja em termos conteudísticos.

12. Observe as seguintes passagens de *O quinze*:

A.

[...] o vaqueiro do Logradouro e mais alguns moradores que a seca não escoraçara esperavam a patroa. Na calçada, também a aguardava uma espreguiçadeira de lona — a cadeirinha — presa a dois compridos bambus.

[...]

D. Inácia veio sentar-se na cadeirinha, admirou-se:

— Que é dos jumentos? Vocês não sabem que eu só gosto de cadeirinha levada por jumento?

O vaqueiro acudiu:

— Minha madrinha não tem os seus caboclos pra carregarem a senhora? Por que se havia de botar animal, tendo nós?

B.

Sombras vencidas pela miséria e pelo desespero que arrastavam passos inconscientes, na derradeira embriaguez da fome.

Uma forma esguia de mulher se ajoelhou no chão vermelho.

Um vulto seco se acorou ao lado, e mergulhou a cabeça vazia entre os joelhos agudos, amparando-a com as mãos.

Só um menino, em pé, isolado, olhava pensativamente o grupo agachado de fraqueza e cansaço.

Sua voz dolente os chamou, num apelo de esperança.

E sua mão se destacou no fundo escuro da tarde apontando o casario além.

Mas a única aparência de vida, no grupo imóvel, era o choro intermitente e abafado de uma criança.

C.

— Pelas reses me dê, alto e mal, quarenta mil-réis por cabeça... É mesmo que lhe dar dado...

—Quarenta mil-réis é caro. O gado no Quixadá está a vinte e cinco e trinta mil-réis.

[...]

[Chico Bento] Pensava na troca. Umas reses tão famosas! Por um babau velho e cinquenta mil-réis de volta! O que é a gente estar na desgraça...

[...]

— Mas criatura de Deus, o que é você vai fazer com mais gado? Acha pouco o que já está no trato?

[...]

— Ora, mamãe, o pobre morrendo de precisão! Além disso, é gado de raça, filho do Hereford velho das Aroeiras... Garanto que escapa tudo...

O major, mexendo o café, aprovou:

— Gadão bom... famoso... Conheço muito. Fez bem, meu filho. Escapa!

Assinale a alternativa **INCORRETA**:

- O fragmento A evidencia a subalternidade dos empregados da fazenda, explorados como animais para o bem-estar de mãe Nácia.
- O fragmento B contrapõe a narrativa quase lírica em sua forma ao conteúdo da desumanização, apresentando as pessoas como meras "sombras", "vultos", "vozes", metonímias do que se expressa em "aparência de vida".
- O lucro dos mais abastados a partir da necessidade dos mais pobres é comprovada com a atitude de Vicente ao comprar o gado de Chico Bento por bem menos do que realmente valia, no fragmento C.
- Os fragmentos exemplificam a grande divisão que há no livro: os ricos e os pobres; os que perdem tudo com a seca, incluindo a dignidade, e os que lucram com a decadência econômica e a desumanização.
- Percebe-se no fragmento C a tentativa de Vicente de ajudar a Chico Bento, contando com a aprovação do major e a contrariedade da mãe.

LÍNGUA ESTRANGEIRA INGLÊS

Some Silent Signs You Might Have Diabetes

New studies show a shocking 25 percent of people with type 2 diabetes don't even know it. You're taking more bathroom breaks; You've lost a little weight; You feel shaky and hungry; You're tired all the time; You're **moody and grumpy**; Your vision seems blurry; Your cuts and scrapes heal more slowly; Your feet tingle; You're more prone to urinary tract and yeast infections. If you experience some of these subtle signs and symptoms, talk to your doctor about getting tested. Diabetes has plenty of early signs, but they're subtle enough that you might not notice. "It's not like you wake up one day and all of a sudden you're thirsty, hungry, and going to the bathroom all the time," says Melissa Joy Dobbins, RD, a certified diabetes educator in Illinois and a spokesperson for the American Association of Diabetes Educators. "It picks up gradually." Indeed, "most people are unaware that they have diabetes in its early or even middle phases," says Aaron Cypress, MD, assistant professor of medicine at Harvard Medical School and staff physician at Joslin Diabetes Center. Just because you're not keyed in, it doesn't mean you're immune from problems associated with diabetes. The longer you go without controlling diabetes, the greater your risk for heart disease, kidney disease, amputation, blindness, and other serious complications. "We recommend that people with risk factors for diabetes, such as a family history or being overweight, get evaluated on a regular basis," Dr. Cypress says. If you've been feeling off, talk to your doctor about getting a simple blood test that can diagnose the disease. And pay attention to these subtle diabetes signs and symptoms. When you have diabetes, your body becomes less efficient at breaking food down into sugar, so you have more sugar sitting in your bloodstream, says Dobbins. "Your body gets rid of it by flushing it out in the urine. That's why you're going to the bathroom a

lot." Most patients aren't necessarily aware of how often they use the bathroom, says Dr. Cypress. "When we ask about it, we often hear, 'Oh yeah, I guess I'm going more often than I used to,'" he says. But one red flag is whether the need to urinate keeps you up at night. Once or twice might be normal, but if it's affecting your ability to sleep, that could be a symptom to pay attention to. It's not uncommon for patients to suddenly feel unsteady and immediately need to reach for carbs, says Marjorie Cypress, a nurse practitioner at an endocrinology clinic in Albuquerque, New Mexico, and 2014 president of health care and education for the American Diabetes Association. "When you have high blood sugar, your body has a problem regulating its glucose," she explains. "If you've eaten something high in carbohydrates, your body shoots out a little too much insulin, and your glucose drops quickly. This makes you feel **shaky**, and you tend to crave carbs or sugar. This can lead to a vicious cycle." Of course you're exhausted every now and then. But ongoing fatigue is an important symptom to pay attention to; it might mean the food you're eating for energy isn't being broken down and used by cells as it's supposed to. "You're not getting the fuel your body needs," says Dobbins. "You're going to be tired and feel sluggish." But in many cases of type 2 diabetes, your sugar levels can be elevated for a while, so these symptoms could come on slowly.

By Lauren Gelman

<http://www.rd.com/health/conditions/signs-diabetes/> acesso no dia 17 de dezembro de 2015 e editado.

Leia o texto anterior e responda as questões de 13 a 18.

13. De acordo com o texto acima:

- Houve um aumento anual de 25% de diabetes tipo 2 na população mundial
- Surgem, diariamente, 25 novos casos de diabetes tipo 2 na população mundial
- Novos estudos mostram que 25% das pessoas com diabetes tipo 2 morrem anualmente
- 25% das pessoas com diabetes tipo 2 não sabem que têm a doença.
- Somente 25% das pessoas com diabetes tipo 2 sabem que têm a doença

14. Os sinais precoces da diabetes tipo 2 costumam ser sutis, assinale a alternativa que não está entre esses sinais:

- Idas frequentes ao banheiro
- Infecções urinárias
- Perda de peso
- Ganho de peso
- Cansaço

15. A diabetes tipo 2 sem controle pode trazer riscos de:

- Problemas no fígado e no aparelho circulatório
- Doenças do coração, dos rins, amputação e cegueira
- Doenças renais e do sangue
- Problemas digestivos e cardíacos
- Problemas ósseos e renais

16. A diabetes tipo 2 pode ser detectada através de:

- a) Um simples exame de urina
- b) Um simples exame de sangue
- c) Um simples exame clínico
- d) Uma ultrassonografia abdominal
- e) Uma combinação de vários exames

17. As expressões “moody e grumpy” destacadas em negrito no texto significam, respectivamente:

- a) Trêmulo e fraco
- b) Ranzinza e fraco
- c) Trêmulo e rabugento
- d) Emaciado e nervoso
- e) Ranzinza e rabugento

18. A palavra “shaky” destacada em negrito no texto significa:

- a) faminto
- b) sonolento
- c) saciado
- d) emaciado
- e) trêmulo

LÍNGUA ESTRANGEIRA ESPANHOL

Murió Luis A. Quesada, poeta argentino y ex combatiente republicano

Héroe antifranquista y ciudadano ilustre de Buenos Aires desde 2004, sus restos se despiden hoy en la Legislatura porteña.

A los 96 años de edad, falleció ayer el poeta Luis A. Quesada, quizás el último sobreviviente de los argentinos que pelearon en defensa de la República Española durante la Guerra Civil. Nombrado ciudadano ilustre de Buenos Aires en 2004, sus restos se despiden hoy hasta las 20 en el Palacio de la Legislatura (Perú 160).

Como voluntario civil, Quesada fue el Comisario de Ejército más joven de la República. Héroe en la batalla de Teruel y vencedor con su grupo de Ejército en la batalla del Segre, se vio obligado a retirarse por la derrota del Ejército del Ebro, ingresando más tarde a Francia donde como miles de combatientes y refugiados españoles fue internado en diferentes campos de concentración. En el campo de Gurs inició la organización de la resistencia contra la invasión alemana y después de haber estado en la defensa de la línea Maginot, escapó y formó uno de los primeros grupos de la Resistencia en Francia, en 1941, compuesto por argentinos y españoles, en la zona de Burdeos.

Perseguido por la Gestapo alemana y regresado a España como último Secretario de la Juventud Socialista Unificada fue capturado, torturado casi hasta morir y condenado a muerte en juicio vergonzante. A pedido de las colectividades españolas en Argentina y de su familia el Presidente Castillo exigió a Franco la suspensión de la pena de muerte, que fue conmutada por cadena perpetua y cumplida en diferentes cárceles franquistas. Fue liberado después de 17 años de

mazmorras, regresando al país en 1959, donde hasta 1975 desarrolló una continuada lucha por la liberación de los presos políticos españoles, lográndose en una Campaña Mundial la liberación del poeta Marcos Ana. Desde 1960 hasta hace pocos años, Quesada, autor de varios libros de poemas y cuentos y prolífico conferenciante, difundió la cultura española y la memoria republicana, especialmente como Presidente del Instituto Iberoamericano de Cultura. Hasta 1983 sufrió continuo hostigamiento policial, fogoneado - mientras existió - por el gobierno de Franco y debió salir del país durante la última dictadura militar argentina. Fue declarado Ciudadano Ilustre de la Ciudad de Buenos Aires en 2004; y en Francia, de las ciudades de Burdeos y de Oloron Sainte Marie.

Adaptado de *www.clarin.com*. Acceso em: dez. 15.

Com base no texto anterior, selecione as alternativas que completam adequadamente as questões de 13 a 18:

13. O texto é fragmento adaptado de

- a) uma autobiografia.
- b) uma reportagem.
- c) um romance policial.
- d) um manual de guerra.
- e) um panfleto político.

14. No fragmento “A pedido de las colectividades españolas en Argentina y de su familia [...]”, o pronome destacado refere-se ao

- a) presidente Castillo.
- b) poeta Quesada.
- c) gobernador Franco.
- d) combatente da Gestapo.
- e) escritor Marcos Ana.

15. Os seguintes cargos e comendas foram atribuídos a Quesada, à exceção de

- a) Cidadão Ilustre da capital argentina.
- b) Secretário da Juventude Socialista Unificada.
- c) Comissário do Exército da República.
- d) Presidente do Instituto Ibero-Americano de Cultura.
- e) Perseguidor da Gestapo.

16. Após manifestações populares e pressão política, a pena atribuída por Franco a Quesada por suas ações foi a de

- a) morte.
- b) perseguição pela Gestapo.
- c) humilhação policial.
- d) fuga ao exterior.
- e) prisão perpétua.

17. Quesada foi declarado Cidadão Ilustre de alguns lugares, à exceção

- a) de Buenos Aires.
- b) de Burdeos.
- c) de Oloron Sainte Marie.
- d) do Peru.
- e) da Capital Argentina.

18. Para se despedir do poeta argentino, é necessário ir até:

- a) o Porto de Buenos Aires.
- b) a República Espanhola.
- c) as cidades francesas de Burdeos e Oloron Sainte Marie.
- d) a Câmara Legislativa da Capital Argentina.
- e) o campo de refugiados de Gurs.

LÍNGUA ESTRANGEIRA FRANCÊS

Leia o texto a seguir e responda as questões 13 e 14:

Cartes de vœux

Pour la nouvelle année 2016 et Noël, programmez dès maintenant vos cartes de vœux parmi notre nouvelle collection gratuite de cartes virtuelles Linternaute.com. Découvrez aussi nos cartes personnalisables, pour un brin d'originalité.

<http://www.linternaute.com/cartes/>

13. Sobre o texto pode-se afirmar que Cartes de vœux é:

- a) um convite de aniversário
- b) um cartão postal
- c) usado para deixar recados na porta da geladeira
- d) um cartão romântico
- e) um gênero textual usado para cumprimentar os amigos na ocasião das festas de final de ano

14. As palavras “*programmez*” e “*découvrez*” são:

- a) Adjuntos adverbiais de lugar e tempo, respectivamente
- b) Verbos do primeiro e terceiro grupo, respectivamente, conjugados na segunda pessoa do plural do tempo presente do modo indicativo.
- c) Verbos irregulares do terceiro grupo
- d) Verbos do primeiro e terceiro grupo, respectivamente, conjugados na segunda pessoa do plural do tempo presente do modo indicativo
- e) Verbos do primeiro e terceiro grupo, respectivamente, conjugados na segunda pessoa do plural do tempo futuro simples do modo indicativo

15. Sobre os três trechos em destaque, « *Catastrophe écologique au Brésil à la suite de la coulée de boue toxique* », « *Une ville brésilienne dévastée par la rupture d'un barrage* » e « *Stupeur et désolation au Brésil après la rupture d'un barrage minier* » pode-se dizer que:

- a) São versos de um poema cuja rima se faz no primeiro verso com as palavras “*écologique*” e “*toxique*”
- b) Manchetes de jornais eletrônicos sobre acontecimento nacional recente

- c) Manchetes de jornais eletrônicos sobre acontecimento internacional recente
- d) Avisos de perigo em relação ao risco de rompimento de uma barragem de hidrelétrica no Brasil
- e) Letra de uma música brasileira traduzida para o francês

Leia o texto a seguir e responda as questões 16 e 17:

Menace terroriste: l'eau sous protection

Pour eux, il s'agissait juste d'une "balade entre amis" au bord du lac Badovc par une belle nuit d'été. Mais les policiers kosovars n'en ont pas cru un mot: le 11 juillet dernier, ils ont arrêté cinq de leurs compatriotes soupçonnés d'avoir voulu empoisonner ce réservoir qui dessert en eau potable une partie de la capitale, Pristina. Un drapeau de l'Etat islamique a été trouvé dans la voiture de ces hommes et deux d'entre eux pourraient avoir combattu en Syrie dans les rangs de l'organisation terroriste.

http://www.lexpress.fr/actualite/societe/menace-terroriste-l-eau-sous-protection_1738955.html

16. O título antecipa o teor do texto que é:

- a) A prisão injusta de cinco jovens imigrantes sírios no Kosovo
- b) A prisão de cinco jovens que contaminaram a água potável de um rio de Pristina com agrotóxicos
- c) A proibição de passear à beira de um lago em Pristina por determinação das autoridades do Kosovo
- d) A prisão de cinco suspeitos por policiais que desconfiaram da intenção do grupo de envenenar a água potável de um reservatório da cidade de Pristina
- e) A prisão de cinco jovens que protestavam à beira de um lago contra o Estado Islâmico

17. A quem se refere o pronome “*eux*”?

- a) Policiais do Kosovo
- b) Combatentes sírios
- c) Franceses descendentes de árabes
- d) Cinco suspeitos interceptados e presos à beira de um lago
- e) Terroristas sírios

Leia o texto a seguir e responda a questão 18:

La poule, une « recycleuse »

Qu'elle soit brune, blanche ou rousse, à plumes lisses ou bouffantes, pondreuse ou ornementale, la poule est omnivore. Elle mange (presque) tout, et surtout ce que nous ne mangeons pas : épluchures, légumes abîmés, gras du jambon, restes de plats cuisinés, peau des crevettes ou même coquilles d'huîtres... Une

alimentation à compléter par une simple poignée quotidienne de céréales.

Parmi les quelques aliments déconseillés figurent les feuilles de poireaux, le céleri, la pomme de terre crue et les agrumes.

A ce régime là, une poule mange jusqu'à 150 kg de déchets organiques par an. Avec deux poules dans son jardin, une famille de 4 personnes peut réduire d'un tiers le volume de ses déchets. Deux poules, car il est déconseillé de n'adopter qu'une poule: très sociable, la poulette aime avoir de la compagnie.

http://www.lemonde.fr/cop21/visuel/2015/12/04/et-si-on-adoptait-des-poules-pour-recycler-nos-dechets_4824465_4527432.html

18. Que alternativa apresenta argumento para defender a qualidade de « recycleuse » no título do texto:

- Entre os alimentos desaconselhados são citados o aipo, a salsinha e a batata crua.
- Desaconselhável a adoção de uma única galinha: muito sociável, ela gosta de companhia.
- As galinhas só devem se alimentar de aipo, salsinha e batata crua.
- A galinha come quase tudo, sobretudo, o que humanos não comem: cascas, legumes apodrecidos e resto de comida.
- As galinhas só precisam de um punhado de cereais diariamente.

HISTÓRIA

19. Uma das consequências da Primeira Guerra Mundial (1914-1918) foi o fim de regimes monárquicos na Europa Centro-Oriental. No caso da Alemanha, o fim da Monarquia ocorreu com o exílio do imperador Guilherme II e a proclamação de um regime republicano liberal de transição, liderada pelos membros do Partido Social-Democrata Alemão, em 9 de novembro de 1918. Nove meses após a proclamação da República, em 11 de agosto de 1919, o então presidente Friedrich Ebert assinou a Constituição que forneceu os estatutos jurídicos do novo regime, o qual ficou conhecido pelo nome de República de Weimar (nome da cidade onde a Constituição fora elaborada e promulgada).

Sobre a República de Weimar, analise as afirmativas a seguir:

- A República de Weimar, em seus primeiros quatro anos de existência, sofreu com a instabilidade política, tendo que enfrentar tentativas de golpes de Estado, como as lideradas pelo general Walther von Lüttwitz (março de 1920) e pelo Partido Nacional-Socialista dos Trabalhadores Alemães (novembro de 1923).

- A República de Weimar tinha o dever de cumprir as cláusulas econômicas do Tratado de Versalhes, que estipulavam pesadas indenizações a serem pagas às potências vencedoras da Entente.
- A República de Weimar foi responsável pelo ingresso da Alemanha na Liga das Nações, em 1926.
- A República de Weimar foi beneficiada com o Plano Dawes, em 1924, pelo qual bancos norte-americanos emprestariam dinheiro ao governo alemão para o pagamento das indenizações de guerra.
- A República de Weimar foi marcada por um renascimento cultural, com introdução de novos ambientes de sociabilidade (cabarés), novo tipo de música (jazz), novos tipos de arquitetura e de arte visual foram ensinados em escolas experimentais, como a *Bauhaus*.

Assinale a alternativa correta:

- Somente as afirmativas I, II e V estão incorretas.
- Somente as afirmativas I, III e V estão corretas.
- Somente as afirmativas II, IV e V estão corretas.
- Todas as afirmativas estão corretas.
- Todas as afirmativas estão incorretas.

20. A Constituição brasileira de 1934 (promulgada em 16 de julho de 1934), embora tivesse curta vigência, apresentava teor liberal-democrático, na medida em que preservava as prerrogativas dos Poderes Políticos e garantia importantes direitos à sociedade brasileira.

Quanto às prerrogativas dos Poderes Políticos e aos direitos civis da sociedade brasileira, analise as afirmativas seguintes:

- A Constituição de 1934 preservava o regime federativo.
- A Constituição de 1934 limitava a autonomia financeira dos Estados.
- A Constituição de 1934 assegurava eleições por sufrágio universal e direto para todos os cargos executivos, de Presidente da República a governadores e prefeitos.
- A Constituição de 1934 assegurava direitos e garantias sociais, com total liberdade de crença, reunião, associação política e imprensa.
- A Constituição de 1934 assegurava a nacionalização das águas e das riquezas do subsolo.

Assinale a alternativa correta:

- Somente as afirmativas I, II e IV estão corretas.
- Somente as afirmativas I, III e V estão incorretas.
- Somente as afirmativas II, IV e V estão corretas.
- Todas as afirmativas estão corretas.
- Todas as afirmativas estão incorretas.

21. “Após a Segunda Grande Guerra, o equilíbrio de poder no sistema internacional se alterara de forma definitiva e irreversível. O mundo colonial sentiu essa mudança com extrema intensidade, em particular a África. O aspecto mais visível das novas condições políticas e econômicas do pós-guerra se revelou no processo de formação dos Estados nacionais africanos: mais de 40 países surgiram no continente entre 1960 e 1980, estabelecendo uma situação muitas vezes conhecida como ‘descolonização’” (PARADA, Maurício. *Formação do Mundo Contemporâneo. O século estilizado*. Petrópolis: Vozes/ Rio de Janeiro: Editora PUC Rio, 2014, p. 157). Nesse processo de “descolonização” ocorrido no continente africano, o colonialismo português sofreu dura perda, quando três de suas colônias alcançaram a Independência na década de 1970.

Assinale a alternativa **CORRETA** quanto a essas ex-colônias de Portugal na África:

- a) Argélia, Congo, Zaire.
 - b) Argélia, Guiné Equatorial e Zimbábue.
 - c) Guiné-Bissau, Angola e Moçambique.
 - d) África do Sul, Nigéria e Gana.
 - e) Quênia, Etiópia e Egito.
22. Desprezando o princípio de não intervenção e autodeterminação dos povos, defendido pela ONU (após 1945) e pela OEA, os Estados Unidos mantiveram os países da América Central sob o seu controle por meios econômicos e diplomáticos. No entanto, a partir do final da década de 1970, os movimentos populares ganharam força na América Central, colocando em risco a tradicional supremacia norte-americana, e o principal exemplo foi:
- Assinale a alternativa **CORRETA**:
- a) A Revolução Sandinista, de 1979 na Nicarágua, sob a liderança de Daniel Ortega.
 - b) A vitória de Violeta Chamorro nas eleições populares de 1990, em El Salvador.
 - c) A criação da Frente Sandinista de Libertação Nacional (FSLN) pelo líder Manuel Antônio Noriega, no Panamá.
 - d) A derrubada do presidente da Costa Rica, Anastácio Somoza, aliado dos Estados Unidos, em 1979.
 - e) Eleição do líder camponês Augusto César Sandino, em 1979 para a presidência da Nicarágua.
23. “Entre as décadas de 1960 e 1970, entrando na metade da década de 1980, instalaram-se regimes militares por quase toda a América Latina. Poucos países ficaram fora dessa “onda”. Ameaçados pelo exemplo da Revolução Cubana, os governos norte-americanos não pouparam esforços para treinar militares e preparar intelectuais e técnicos para executar golpes de Estado e sustentar regimes de força” (VICENTINO, C. e DORIGO, G. *História Geral e do Brasil*. Vol. 3. São Paulo: Scipione, 2014).

Assinale a alternativa **CORRETA**:

- a) No Brasil, o Congresso Nacional nomeou o marechal Humberto de Alencar Castelo Branco para presidente da República, com o apoio dos governadores dos Estados da Guanabara, São Paulo e Minas Gerais.
 - b) No Chile, as forças armadas, sob o comando do general Augusto Pinochet, bombardearam a sede do governo, o palácio presidencial de *La Moneda*, em Valparaíso, numa ação que levou Raul Alfonsín a resistir até a morte, em 1973.
 - c) Na Argentina, o presidente Juan Domingos Perón morreu em 1974, sendo sucedido por sua esposa Evita Perón, que sofreu um golpe de Estado em 1976, iniciando assim, uma violenta ditadura militar que durou vinte anos.
 - d) As “Mães e Avós da Praça de Maio”, grupo de mulheres ex-guerrilheiras se manifestavam em frente da *Casa Rosada*, na Praça de Maio, em Buenos Aires, exigindo saber o paradeiro de seus maridos, filhos e netos desaparecidos durante a ditadura militar na Argentina.
 - e) As Forças Armadas Revolucionárias da Colômbia (FARC) nasceram com o objetivo de combater a ditadura militar do presidente Álvaro Uribe implantada em 1976 na Colômbia, a qual tinha o apoio incondicional do governo norte-americano.
24. Em dezembro de 1966, o presidente Castelo Branco acompanhado de políticos, planejadores, banqueiros e industriais, lançou em Manaus a *Operação Amazônia*, contendo medidas que resultaram na montagem efetiva de um aparato institucional, cujos objetivos eram a ocupação, o desenvolvimento e a integração ao todo nacional da parte norte do Brasil, que aparecia como uma vasta extensão territorial praticamente vazia em termos populacionais.
- Sobre o resultado da *Operação Amazônia*, analise as afirmativas a seguir:
- I. A partir de 1966 se iniciou uma nova fase de desenvolvimento extensivo do capitalismo na Amazônia.
 - II. Iniciou-se uma fase em que todas as relações de trabalho se tornaram assalariadas, configurando desse modo, uma expansão maciça do capitalismo na Amazônia.
 - III. Foi neste contexto que a Amazônia foi incluída no *modelo econômico desenvolvimentista* dos governos militares estabelecidos a partir de 1964.
 - IV. A criação da Zona Franca de Manaus, em 1967, fez com que os centros urbanos do Estado do Amazonas entrassem em um processo de rápido crescimento econômico e demográfico planejados.
 - V. O advento da Zona Franca de Manaus encerrou um longo período de lentas mudanças sociais, consequências de mais de meio século de declínio e estagnação econômica.

Assinale a alternativa correta:

- a) Somente as afirmativas II, IV e V estão corretas.
- b) Somente as afirmativas II, III e V estão corretas.
- c) Somente as afirmativas II, III e IV estão corretas.
- d) Somente as afirmativas I, III e V estão corretas.
- e) Somente as afirmativas I, III e IV estão corretas.

GEOGRAFIA

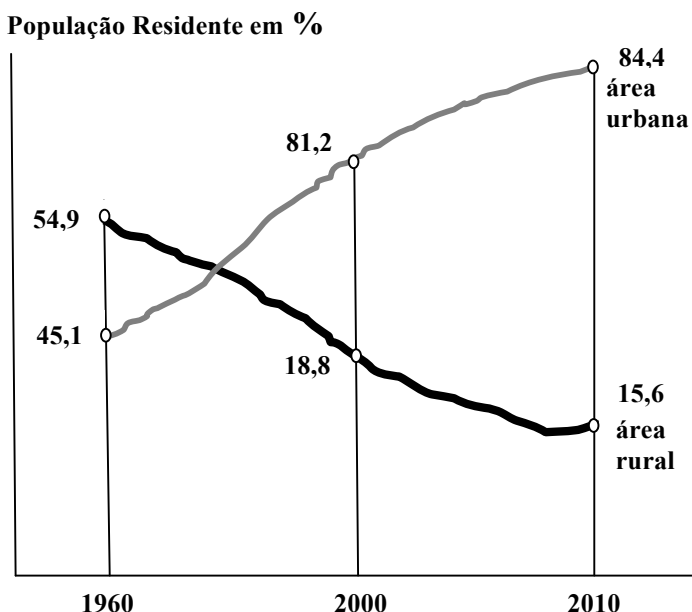
25. Os motivos que levam o estado islâmico a se irritar com a França são:

- I. Os terroristas que atacaram o Bataclan justificaram sua violência pelo envolvimento francês na coalizão que atinge os bastiões jihadistas no Oriente Médio.
- II. Paris apoiou a oposição política na Síria e se mostrou inflexível na luta contra El Assad, enquanto outras capitais europeias tinham posturas moderadas;
- III. O apego dos franceses aos valores republicanos, especialmente o laicismo, é algo que contraria o islã radical, incluindo seus partidários residentes na França.
- IV. Os motivos têm caráter exclusivamente étnico e religioso. Os grupos radicais não toleram serem ridicularizados por questões especificamente religiosas.

Assinale a alternativa correta:

- a) Somente a afirmativa I está incorreta.
- b) Somente a afirmativa II está incorreta.
- c) Somente a afirmativa III está incorreta.
- d) Somente a afirmativa IV está incorreta.
- e) Somente as afirmativas I e III estão incorretas.

26. Observe a figura a seguir e responda:



Fonte: IBGE

- I. Os valores apontados no gráfico traduzem a migração cidade-campo e este processo está ligado à urbanização no Brasil
- II. Na segunda metade do século 20, o Brasil tornou-se um país urbano, ou seja, mais de 50% de sua população passou a residir nas cidades.
- III. Urbanização reflete o aumento proporcional da população urbana em relação à população rural.
- IV. A concentração das indústrias no eixo Rio/São Paulo proporcionou desenvolvimento industrial acelerado que necessitava de grande quantidade de mão de obra para trabalhar nas unidades fabris.

Assinale a alternativa que apresenta a sequência correta para Verdadeiro (V) e Falso (F):

- a) I (F); II (V); III (F); IV (F)
- b) I (F); II (F); III (F); IV (V)
- c) I (F); II (V); III (V); IV (V)
- d) I (V); II (V); III (F); IV (V)
- e) I (V); II (F); III (F); IV (F)

27. Um dos mais graves problemas ambientais decorrentes das atividades agropecuárias no continente africano denomina-se:

- a) assoreamento
- b) chuva ácida
- c) desertificação
- d) deslizamento
- e) voçorocamento

28. A mundialização aboliu as fronteiras para os mercados, mas para os seres humanos foram erguidos muros em todo o mundo, por causa das preocupações com a segurança e o desejo de conter a imigração ilegal, apesar de os especialistas duvidarem da sua eficácia em longo prazo. Há um quarto de século, quando caiu o muro de Berlim, havia 16 muros para defesa de fronteiras no mundo. Hoje há 65, construídos ou em vias de ficarem prontos, diz Elisabeth Vallet, da Universidade do Quebec.

Fonte: <http://www.publico.pt/mundo>. 30/08/2015

Com base na afirmativa do texto, assinale a alternativa **INCORRETA**:

- a) Os muros fronteiriços são, sobretudo, filtros (e não obstruções) cujo objetivo é a redução máxima dos riscos inerentes aos fluxos transnacionais.
- b) A densidade dos muros fronteiriços é significativa no Oriente Médio, onde diversos Estados os criaram em suas fronteiras: Israel, Arábia Saudita, Turquia, Iêmen.
- c) Na fronteira entre o Zimbábue e a Botswana, existe uma cerca eletrificada.
- d) O muro marroquino ou Muro da Vergonha foi construído para separar Marrocos da Mauritânia.
- e) A construção do muro fronteiriço Estados Unidos-México teve início na década de 90, durante a "Operação Coiote", visando impedir a entrada de imigrantes ilegais, sobretudo mexicanos.

29. O principal objetivo dessa hidrovia é atender às demandas agrícolas (soja, algodão, milho) produzidas nos estados do Piauí, Maranhão, Tocantins e Bahia.

A qual hidrovia brasileira o texto acima faz referência?

- a) São Francisco
- b) Tapajós
- c) Paraguai
- d) Tocantins
- e) Parnaíba

30. A Conferência do Clima da ONU (COP21), realizada em dezembro de 2015, em Paris, teve como principal objetivo:

- a) criar um "Fundo Verde", para que os países ricos ajudem financeiramente os mais pobres na luta contra as mudanças climáticas.
- b) limitar os efeitos das alterações climáticas a 2°C.
- c) estabelecer novas metas e compromissos para a chuva ácida.
- d) dividir de forma justa os benefícios gerados com a utilização de recursos ambientais.
- e) negociar os Certificados de Emissões Reduzidas (CER), ou seja, crédito de carbono.

BIOLOGIA

31. Analise as afirmativas a seguir:

- I. A ausência de uma cavidade corporal é a principal característica que difere as esponjas de outros animais.
- II. Os cnidários apresentam simetria radial e os três folhetos embrionários.
- III. A partenogênese caracteriza corretamente os rotíferos.
- IV. A Triquinose é uma doença causada por nematódeos do gênero *Trichinella*.
- V. Dentre os invertebrados, os artrópodes são os únicos a possuir membros que apresentam circulação aberta.
- VI. A presença de dois pares de antenas é característica dos crustáceos.
- VII. Os anelídeos são deuterostomados que apresentam um endoesqueleto.

Assinale a alternativa correta:

- a) Somente as afirmativas I, II, III e IV estão corretas.
- b) Somente as afirmativas II, III e V estão corretas.
- c) Somente as afirmativas II, IV e VII estão corretas.
- d) Somente as afirmativas III, IV, V e VI estão corretas.
- e) Todas as afirmativas estão corretas.

32. A classe Chondrichthyes abriga representantes cujos ancestrais apareceram neste planeta há mais de 400 milhões de anos. Sobre este grupo é **CORRETO** afirmar que:

- a) Todos os representantes são ovíparos.
- b) Todos os representantes são marinhos.
- c) A fecundação no grupo é exclusivamente externa.
- d) A bexiga natatória assume importância fundamental na flutuação dos representantes deste grupo.
- e) Uma grande Família de elasmobrânquios está representada pelas arraias amazônicas.

33. É bem provável que os ofídios descendam do grupo:

- a) Anelídeos.
- b) Crocodilos.
- c) Lagarto.
- d) Nematódeos.
- e) Salamandras.

34. Analise as alternativas sobre a evolução humana e assinale a **CORRETA**:

- a) Andar sobre duas pernas foi uma conquista primeiramente observada em *H. erectus*.
- b) O "menino de Turkana" (Quênia, África) é o mais completo fóssil de *H. erectus* encontrado até o momento.
- c) A evolução de uma postura ereta e um cérebro expandido ocorreu simultaneamente.
- d) A conquista do bipedalismo está fortemente associada ao reposicionamento do *forâmen magnum*.
- e) Os ancestrais dos *H. sapiens* eram orangotangos.

35. Analise as alternativas sobre o papel da floresta amazônica nas mudanças climáticas locais e mundiais e assinale a **INCORRETA**:

- a) O CO₂ liberado na atmosfera pelas plantas através da evapotranspiração influencia o clima mundial e as correntes oceânicas.
- b) A floresta remove CO₂ da atmosfera e o fixa através da fotossíntese.
- c) O desmatamento de grandes áreas contribui para agravar o efeito estufa.
- d) A ação antropogênica pode mudar o papel da Amazônia de mitigadora de gases de efeito estufa para fonte de emissão de CO₂.
- e) A Amazônia recebe, concentra e distribui um imenso volume de umidade que afeta a pluviosidade de outras regiões.

36. Os tetrápodes são gnatostomados com membros, incluindo os anfíbios, os répteis, as aves e os mamíferos. No lugar das nadadeiras, os tetrápodes têm quatro membros, que sustentam o seu corpo no ambiente terrestre. A presença dos quatro membros, neste grupo, é um caractere:

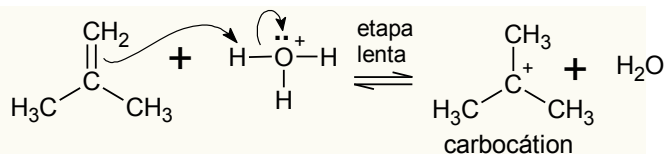
- a) Compartilhado derivado.
- b) Compartilhado análogo.
- c) Compartilhado ancestral.
- d) Resultante de evolução convergente.
- e) Compartilhado monofilético.

QUÍMICA

37. O carbono é um elemento químico, símbolo C, número atômico 6 (6 prótons e 6 elétrons), massa atômica 12 u, sólido à temperatura ambiente. Como um membro do grupo 14 da tabela periódica, ele é um não metal, tetravalente e apresenta estado de oxidação de -4 a +4. Os carbonos ligados diretamente nas hidroxilas dos álcoois primários, secundários e terciário de fórmula C_4H_{10} apresentam, respectivamente, quais números de oxidação.

- a) -3, +1, +2
- b) -2, -1, +1
- c) +2, +1, -1
- d) +1, 0, -1
- e) -1, 0, +1

38. Entre as reações de adição mais importantes está a de hidratação dos alcenos e alcinos. Nessa reação, ocorre a adição de água catalisada em meio ácido (normalmente são usadas soluções aquosas de ácido fosfórico ou sulfúrico, para que a concentração de água seja alta. O primeiro passo dessa reação está mostrado a seguir:



Essa etapa só é possível porque:

- a) Os elétrons π do alceno atacam o próton do ácido formando um carbocátion mais estável.
- b) Os elétrons σ do alceno atacam o próton do ácido formando um carbocátion menos estável.
- c) O alceno age como eletrófilo, capturando o próton do ácido.
- d) Os elétrons dos orbitais sp^2 do alceno atacam o próton do ácido, formando um carbocátion mais estável.
- e) Os elétrons dos orbitais p do alceno atacam o oxigênio da água para formar um álcool secundário.

39. No caso dos alcinos, a hidratação produz um enol em equilíbrio com a sua forma ceto, a chamada tautomeria. Assinale a alternativa que apresenta os tautômeros provenientes da hidratação do butino.

- a) But-1-en-2-ol e butanona
- b) But-1-en-3-ol e butanona
- c) But-1-en-2-ol e butanal
- d) But-1-en-3-ol e butanal
- e) But-3-en-2-ol e butanal

40. Em química orgânica, carbonila é um grupo funcional constituído de um átomo de carbono e um de oxigênio, ligados por ligação dupla, que entra na composição de aldeídos, cetonas, ácidos carboxílicos, ésteres, haletos ácidos e amidas.

Assinale a alternativa que **NÃO** corresponde as propriedades químicas e físicas do grupo carbonila:

- a) O carbono carbonílico é sp^2 que também está ligado a um átomo de oxigênio que também possui hibridização sp^2
- b) Possui dois sítios reativos: um nucleófilo e um eletrófilo
- c) Por possuir um carbono trigonal, seus substituintes se encontram em planos diferentes
- d) Possui uma alta polaridade devido à diferença de eletronegatividade entre seus átomos
- e) Pode sofrer ataque tanto de um nucleófilo quanto de um eletrófilo.

41. Com exceção da formamida, que é um líquido incolor, as amidas são sólidas, e as mais simples são solúveis em água. São divididas em 03 (três) grupos: Amida não-substituída, monossubstituída e as dissubstituídas.

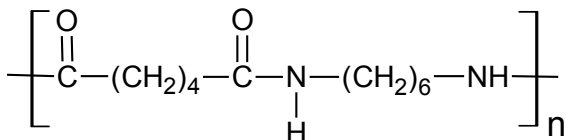
Analise as afirmativas a seguir:

- I. As amidas não-substituídas possuem pontos de ebulição maiores, apesar de possuírem menor massa molecular;
- II. As amidas possuem pontos de ebulição superiores aos dos ácidos correspondentes;
- III. As amidas são substâncias polares devido à presença do grupo $C=O$;
- IV. As amidas dissubstituídas possuem pontos de ebulição maiores por apresentarem massas moleculares maiores;
- V. A ordem crescente de ponto de ebulição é Amida não-substituída, monossubstituída e dissubstituída.

Assinale a alternativa correta:

- a) Somente as afirmativas II, III e IV estão corretas.
- b) Somente as afirmativas II, III, IV e V estão corretas.
- c) Somente as afirmativas I, II, III e V estão corretas.
- d) Somente as afirmativas I, II, III e IV estão corretas.
- e) Somente as afirmativas I, II e III estão corretas.

42. Usadas em inúmeras sínteses, as amidas normalmente não são encontradas na natureza, mas preparadas por meio do aquecimento de sais de amônio obtidos da reação do ácido carboxílico com a amônia ou amina substituída, hidratação de nitrilas ou ainda por amonólise de éster, anidridos e cloretos de ácidos. O náilon (ou nylon) é um nome genérico para a família das poliamidas, sintetizado pelo químico chamado Wallace Hume Carothers em 1935. Foi a primeira fibra têxtil sintética produzida. Analisando o monômero do náilon a seguir quais dos reagentes foram usados na sua obtenção?



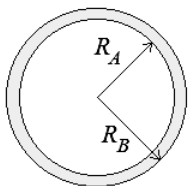
- a) Ácido hexanodióico + hexametilenicodiamina
- b) Ácido butanodióico + butametilenicodiamina + Butano
- c) Hexanoato de metila + butametilenicodiamina + ácido etanoico
- d) Ácido hexanóico + butametilenicodiamina
- e) Hexanal + n-butilamina

FÍSICA

43. A Eletrostática estuda as propriedades e o comportamento de cargas elétricas em repouso, bem como os fenômenos do equilíbrio da eletricidade nos corpos que de alguma forma se tornam carregados de carga elétrica, ou eletrizados. O fenômeno eletrostático mais antigo conhecido é aquele que ocorre quando o âmbar (*elektron*, em grego) é atritado, adquirindo a propriedade de atrair corpos leves. Considere a situação em que duas esferas metálicas de mesmo raio e eletrizadas com cargas $+Q$ e $+3Q$, separadas por uma distância d de centro a centro, se repelem com uma força de natureza elétrica, cuja intensidade é F . Em seguida, as esferas são colocadas em contato e afastadas por uma distância de centro a centro igual a $2d$. Podemos afirmar que na situação final, as esferas irão se:

- a) repelir com uma força de intensidade $3F$.
- b) repelir com uma força de intensidade $F/3$.
- c) repelir com uma força de intensidade $F/2$.
- d) atrair com uma força de intensidade $F/3$.
- e) atrair com uma força de intensidade $3F$.

44. Considere a situação na qual uma casca esférica condutora, de raio interno R_A e raio externo R_B , encontra-se eletrizada com uma carga $+Q$.



Sejam as seguintes afirmativas, relativas às condições necessárias, para que a casca esférica condutora se encontre em equilíbrio eletrostático:

- I. É necessário que esteja neutra.
- II. A diferença de potencial entre as superfícies interna e externa deve ser nula.
- III. O campo elétrico no interior deve ser nulo.
- IV. Qualquer aparelho eletrônico colocado dentro da casca esférica ficará protegido de influências elétricas externas, graças ao fenômeno conhecido como blindagem eletrostática.
- V. O potencial elétrico no interior deve ser nulo. Se houvesse uma diferença de potencial entre dois pontos quaisquer da casca esférica, os elétrons

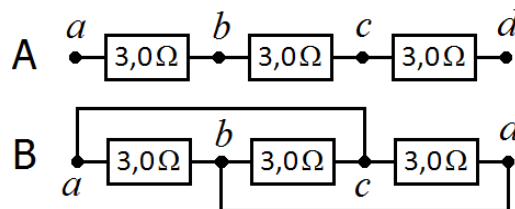
livres estariam em movimento e não haveria o equilíbrio eletrostático.

VI. O campo elétrico fora da casca esférica condutora deve ser diretamente proporcional à carga Q e ao raio externo R_B .

Assinale a alternativa correta:

- a) Somente as afirmativas I, II e VI estão corretas.
- b) Somente as afirmativas I, II, III e IV estão corretas.
- c) Somente as afirmativas I, II, V e VI estão corretas.
- d) Somente as afirmativas II, III e IV estão corretas.
- e) Somente as afirmativas III, IV, V e VI estão corretas.

45. Considere as montagens A e B indicadas na figura a seguir. Na montagem B, dois pedaços de fio condutor, de resistência desprezível, ligam os pontos a e c e os pontos b e d . Os pontos a e d das duas montagens são ligados aos terminais de duas fontes de tensão ideais, mantidas em $18V$.



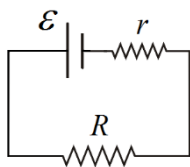
Sejam as seguintes afirmativas:

- I. A intensidade da corrente elétrica medida no circuito A é de $2,0A$.
- II. A diferença de potencial medida entre os terminais de cada resistor no circuito A é de $6,0V$.
- III. A intensidade da corrente que atravessa cada resistor no circuito B é de $6,0A$.
- IV. A diferença de potencial medida entre os terminais de cada resistor no circuito B é de $18V$.
- V. Se o resistor entre os pontos b e c for retirado do circuito B, a intensidade da corrente elétrica que atravessa cada resistor passará a ser de $12A$.

Assinale a alternativa correta:

- a) Somente as afirmativas I, II, III e IV estão corretas.
- b) Somente as afirmativas I, II, III e V estão corretas.
- c) Somente as afirmativas I, III, IV e V estão corretas.
- d) Somente as afirmativas II, III, IV e V estão corretas.
- e) Todas as afirmativas estão corretas.

46. Numa aula prática no laboratório de eletricidade foi montado o circuito indicado na figura a seguir. Quando a fonte de tensão variável foi ajustada para $15V$, os alunos mediram a diferença de potencial no resistor de potência de 10Ω e calcularam que o mesmo estava dissipando uma potência de $10W$ por efeito Joule.



Para a situação descrita acima, podemos afirmar que a diferença de potencial nos terminais do resistor de potência e a resistência interna da fonte valem, respectivamente:

- a) 1,0V e 50mΩ
- b) 1,0V e 5,0Ω
- c) 10V e 50mΩ
- d) 10V e 5,0Ω
- e) 10V e 5,0mΩ

47. Sejam as seguintes afirmativas sobre força magnética e movimento de uma carga elétrica em um campo magnético:

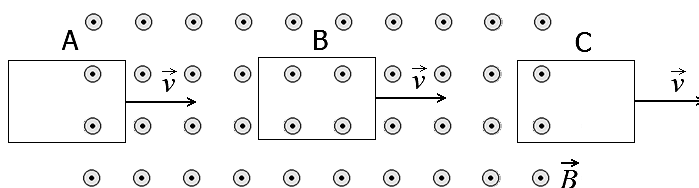
- I. A trajetória de uma carga elétrica sob a ação exclusiva de um campo magnético uniforme, não depende de como a carga elétrica é lançada dentro do campo.
- II. A força magnética será nula quando uma carga elétrica é lançada paralelamente às linhas de um campo magnético uniforme e não depende do sinal da carga elétrica.
- III. A força magnética que atua sobre uma carga elétrica em movimento, dentro de um campo magnético, é sempre perpendicular ao vetor velocidade e às linhas do campo magnético.
- IV. Devido à força magnética que atua sobre uma carga elétrica, lançada perpendicularmente às linhas de um campo magnético uniforme, o movimento dessa carga elétrica será circular e uniforme.
- V. Quando uma carga elétrica é lançada obliquamente, em relação a um campo magnético uniforme, a força magnética que atua sobre uma carga elétrica fará com que a mesma descreva uma curva tridimensional denominada hélice cilíndrica.

Assinale a alternativa correta:

- a) Somente as afirmativas II, III, IV e V estão corretas.
- b) Somente as afirmativas III, IV e V estão corretas.
- c) Somente as afirmativas II, III e IV estão corretas.
- d) Somente as afirmativas I, III e V estão corretas.
- e) Somente as afirmativas I, II e III estão corretas.

48. Em 1831, o inglês Michael Faraday (1791-1867) descobriu o fenômeno da indução eletromagnética, posteriormente descrito em sua obra "Experimental Researches in Electricity", publicada em 1832. Este fato proporcionou avanços importantes como o desenvolvimento do motor elétrico e da produção de energia, sem os quais a sociedade moderna não existiria. Para ilustrar o fenômeno da indução

eletromagnética descoberto por Faraday, considere a situação na qual uma espira retangular atravessa com velocidade constante \vec{v} uma região com campo magnético \vec{B} constante, conforme indicado na figura a seguir:



Analise as afirmativas a seguir:

- I. Na posição indicada pela letra A, o fluxo magnético através da espira está aumentando, de modo que a corrente induzida deve criar um campo magnético de sentido oposto ao campo magnético indicado na figura.
- II. Na posição indicada pela letra B, a espira está totalmente imersa no campo magnético, de modo que o fluxo magnético é constante e a corrente induzida é nula.
- III. Na posição indicada pela letra C, a espira está saindo da região do campo magnético e o fluxo magnético está diminuindo, de modo que a corrente induzida deve criar um campo magnético de mesmo sentido do campo magnético indicado na figura.
- IV. Tanto na posição A quanto na posição C existe uma força eletromotriz induzida devido ao fato de o fluxo magnético estar variando com o tempo.

Assinale a alternativa correta:

- a) Somente as afirmativas I, II e III estão corretas.
- b) Somente as afirmativas I, II e IV estão corretas.
- c) Somente as afirmativas I, III e IV estão corretas.
- d) Somente as afirmativas III e IV estão corretas.
- e) Todas as afirmativas estão corretas.

MATEMÁTICA

49. Com relação às circunferências $C_1 : x^2 + y^2 - 12x - 8y + 36 = 0$ e $C_2 : x^2 + y^2 - 12x - 6y + 41 = 0$, é **CORRETO** afirmar que:

- a) C_1 e C_2 são concêntricas.
- b) C_1 e C_2 possuem um ponto de intersecção.
- c) C_1 e C_2 possuem dois pontos de intersecção.
- d) C_2 é externa a C_1
- e) C_2 é interna a C_1 .

50. A distância da origem para um dos focos da hipérbole cuja equação é dada por $x^2 - 3y^2 - 4x + 7 = 0$ é igual a:

- a) $2\sqrt{2}$
- b) $\sqrt{2}$
- c) $2\sqrt{3}$
- d) $\sqrt{3}$
- e) 2

51. O quociente e o resto da divisão de $3x^5 - 3x^3 + 2x^2 - 4$ por $x + 2$ são, respectivamente:

- a) $Q(x) = 3x^4 + 6x^3 - 9x^2 + 16x - 32$,
 $R(x) = -68$
- b) $Q(x) = 3x^4 - 6x^3 + 9x^2 - 16x + 32$,
 $R(x) = 68$
- c) $Q(x) = 3x^4 - 6x^3 - 9x^2 - 16x - 32$,
 $R(x) = -68$
- d) $Q(x) = 3x^4 - 6x^3 + 9x^2 - 16x + 32$,
 $R(x) = -68$
- e) $Q(x) = -3x^4 + 6x^3 - 9x^2 + 16x - 32$,
 $R(x) = 68$

52. O valor de n tal que 1 seja a raiz da equação $x^3 + n^2x^2 + nx - 8 = 0$ é:

- a) $\frac{-1 + \sqrt{29}}{2}$ ou $\frac{-1 - \sqrt{29}}{2}$
- b) $\frac{1 + \sqrt{29}}{2}$ ou $\frac{1 - \sqrt{29}}{2}$
- c) $\frac{-1 - \sqrt{33}}{2}$ ou $\frac{-1 + \sqrt{33}}{2}$
- d) $\frac{1 - \sqrt{33}}{2}$ ou $\frac{1 + \sqrt{33}}{2}$
- e) $\frac{2 + \sqrt{33}}{2}$ ou $\frac{2 - \sqrt{29}}{2}$

53. A tabela a seguir foi adaptada do relatório Educação para Todos no Brasil o qual exhibe dados referentes à mortalidade infantil por nascidos vivos.

Ano	Mortalidade
2000	27,4
2001	26,3
2002	24,9
2003	23,9
2004	22,6
2005	21,4
2006	20,7
2007	20,0
2008	17,6
2009	16,8
2010	16,0
2011	15,3

Fonte: http://portal.mec.gov.br/index.php?option=com_docman&view=download&alias=15774-ept-relatorio-06062014&Itemid=30192

Com base na tabela anterior, a mediana e a média da mortalidade infantil por mil nascidos vivos no período de 2000 a 2011 são respectivamente:

- a) 22,05 e 21,075
- b) 22,05 e 22,075
- c) 22,075 e 22,05
- d) 21,05 e 22,075
- e) 21,05 e 21,075

54. Se $z = \frac{1}{2}(1 + \sqrt{3}i)$ e $w = \sqrt{2}(1 - i)$ são dois números complexos, então:

- a) $z \cdot w = \cos\left(\frac{7\pi}{6}\right) + i \operatorname{sen}\left(\frac{7\pi}{6}\right)$
- b) $z + w = \cos\left(\frac{7\pi}{6}\right) + i \operatorname{sen}\left(\frac{7\pi}{6}\right)$
- c) $z^{12} = \cos\left(\frac{4}{3}\pi\right) + i \operatorname{sen}\left(\frac{4}{3}\pi\right)$
- d) $\frac{z}{w} = \cos\left(\frac{7\pi}{6}\right) - i \operatorname{sen}\left(\frac{7\pi}{6}\right)$
- e) $z = \cos\left(\frac{\pi}{3}\right) + i \operatorname{sen}\left(\frac{\pi}{3}\right)$ e
 $w = 2\left(\cos\left(\frac{7\pi}{4}\right) + i \operatorname{sen}\left(\frac{7\pi}{4}\right)\right)$

REDAÇÃO

Desenvolva sua redação sobre o assunto exposto pelo texto a seguir. Em sua dissertação, você pode escrever sobre o que acontece na atualidade ou sobre acontecimentos do passado brasileiro relatados em diversos meios de comunicação. Ao final, você deve fazer uma “proposta de intervenção”, no sentido de opinar sobre meios eficazes para impedir a prática e as atitudes racistas.

PRESENÇA DO NEGRO NA SOCIEDADE BRASILEIRA

Desde o ano de 2003, um novo dia comemorativo se integrou ao calendário brasileiro: o Dia Nacional da Consciência Negra, festejado em 20 de novembro. A escolha da data é uma homenagem a Zumbi, um escravo que foi o líder do Quilombo dos Palmares, o qual teria morrido exatamente nesse dia, no ano de 1695.

“No dia da Consciência Negra o objetivo é fazer uma reflexão sobre o relevo da cultura e do povo africano e o impacto que tiveram na evolução da cultura brasileira. Sociologia, Política, Religião e Gastronomia, entre várias outras áreas, foram profundamente influenciadas pelas culturas negra e africana. É dia de comemorar e mostrar profundo apreço pela cultura afro-brasileira”. (www.calendarr.com/brasil. Acesso em 22/12/2015)

A importância dos valores negros, bem como a de outros povos constitutivos de nossa “identidade”, pode ser vista no dia a dia. A propósito, o intelectual Alfredo Bosi, no livro *Cultura brasileira: temas e situações*, escreveu o seguinte:

“Da cultura brasileira já houve quem a julgasse ou a quisesse unitária, coesa, cabalmente definida por esta ou aquela qualidade mestra. E há também quem pretenda extrair dessa hipotética unidade a expressão de uma identidade nacional. Ocorre, porém, que não existe uma cultura brasileira homogênea, matriz dos nossos comportamentos e dos nossos discursos. Ao contrário: a admissão do seu caráter plural é um passo decisivo para compreendê-la como um ‘efeito de sentido’, resultado de um processo de múltiplas interações e oposições no tempo e no espaço”.

Sequestrados em seu continente natal – a África – e trazidos em condições degradantes para fornecer mão de obra à colônia portuguesa na América, os negros foram (e são) vítimas de todo tipo de humilhação. A religião que trouxeram de berço foi proibida, o que os levou a falsamente aceitar o cristianismo: fingindo adorar as divindades ocidentais, adoravam, de fato, os deuses de seu panteão. Dessa atitude surgiu uma religião sincrética: o candomblé.

“A música que trouxeram, que evoluiu e se mesclou a outros ritmos, não é bem vista em muitos setores: o samba é coisa de ‘gentalha’, olhado com curiosidade, mas sem ser visto como arte. E não se deve esquecer o sofrimento, os espancamentos, as mutilações que sofreram durante o período de escravidão” (MADEIRA, J. M. *Crônicas indesejáveis*, p. 45).

Apesar disso tudo, as contribuições do negro estão aí: na culinária (com o vatapá e a feijoada, por exemplo) e no folclore (com o boi-bumbá e as escolas de samba – estas deturpadas pela indústria cultural).

“De vez em quando, deparamo-nos com ataques racistas a atores do cinema e da TV e, até mesmo, a jogadores de futebol. Quem diria, até mesmo ao maior de todos os tempos, Pelé (que teve a ética e a dignidade de nunca fazer gol com a mão, pois disso jamais precisou)” (MADEIRA, J. M. *Crônicas indesejáveis*, p. 45).

Até quando essa situação continuará? Que providências serão realmente eficazes para acabar com esse indistigável fascismo, o da discriminação racial?

INSTRUÇÕES:

- Seu texto deve ter caráter dissertativo-argumentativo e não se afastar do tema proposto.
- Você deve se posicionar sobre o assunto, expondo e condenando a discriminação racial.

EVITE:

- Escrever em versos ou em forma de narração, caso em que sua redação receberá a nota 0 (zero).
- Desenvolver temas que nem um pouco se relacionam à proposta de redação, como fraude eleitoral, gravidez na adolescência, desmatamento, poluição ambiental, a crise de abastecimento d’água, problemas no trânsito, corrupção no governo, educação etc. Caso isso aconteça, seu texto será considerado fora do tema e receberá igualmente a nota 0 (zero).
- Copiar o texto-base, pois a penalidade será a mesma.
- Defender o racismo, pois isso fere os direitos humanos e certamente você será penalizado.

