

LÍNGUA PORTUGUESA

Leia o texto a seguir, para responder às questões **01** e **02**, que a ele se referem:

Há muito tempo, o homem sonha construir máquinas que possam livrá-lo das tarefas entediantes do dia a dia. Durante todo o século XX, os escritores de ficção científica estavam preocupados em criar histórias sobre robôs que serviam seus mestres em tudo, sem reclamar e sem se cansar. Essa era uma visão tentadora, mas, do ponto de vista tecnológico, até o final do século XX continuava a ser um sonho remoto, simplesmente porque não houve meios de construir essas máquinas. Que atrasados ainda somos! E, apesar da rejeição de muitos, essa perspectiva tem um quê de atraente.

Alguns pesquisadores dos Estados Unidos, da Europa e do Japão continuam a perseguir, incansavelmente, o sonho de criar servidores robóticos multifuncionais, que possam fazer o trabalho pesado. A busca tem sido difícil e os progressos, lentos. No entanto, a partir do ano 2000, vêm sendo desenvolvidos robôs experimentais com considerável sofisticação. Muitos cientistas já se convenceram de que essa tecnologia não é apenas possível, mas inevitável. Hoje em dia, a “era dos robôs” continua situada em algum lugar do futuro, mas está cada dia mais próxima. Sendo assim, daqui a alguns anos, não pegaremos numa vassoura que não seja através de um robô.

Como dizia o escritor Oscar Wilde, a civilização precisa de escravos. Que os escravos sejam, então, as máquinas. Por isso, esses robôs têm que ser construídos, para que tenhamos um novo amanhecer em nossa vida, com um enlace entre homens e máquinas. (BALCH, Tucher. “As Maravilhosas máquinas inteligentes do futuro”. Texto adaptado.)

01. Assinale a alternativa em que aquilo que se afirma de palavra tirada do texto **NÃO** está correto:

- “incansavelmente” possui os seguintes elementos mórficos: in (prefixo); cans (radical); ável (sufixo nominal); mente (sufixo adverbial)
- “estavam” possui os seguintes elementos mórficos: est (radical); a (vogal temática); va (desinência modo-temporal); m (desinência número-pessoal)
- “trabalho” é palavra formada por derivação imprópria
- “amanhecer” é vocábulo formado por derivação parassintética.
- “enlace” é vocábulo formado por derivação regressiva.

02. Assinale a alternativa em que a palavra **QUE** exerce a função de advérbio de intensidade:

- servidores robóticos multifuncionais, que possam fazer o trabalho pesado.
- não pegaremos numa vassoura que não seja através de um robô.
- essa perspectiva tem um quê de atraente.
- Por isso, esses robôs têm que ser construídos.
- Que atrasados ainda somos!

Leia o início da crônica “Casa Dias”, de Félix Valois, publicada no Diário do Amazonas (edição de 12/09/2014, p. 6), para responder às questões **03** e **04**:

Plantada ali na esquina das ruas Luís Antony e Alexandre Amorim, em Aparecida, a Casa Dias era talvez o último remanescente do comércio como ele existia nos meados do século passado, muito antes da Zona Franca. Vendia de tudo, de ferragens a alimentos, indo do ferro de engomar a carvão ao leite Nestogeno. Era ali que o professor Valois (meu pai) fazia as compras criteriosamente listadas por dona Lucíola (minha mãe), em um caderno no qual o balconista anotava os preços a serem honrados no final do mês. Não se sabia o que era cartão de crédito e o uso do cheque era restrito a uns poucos capitalistas que conseguiam manter contas no Banco do Brasil ou no Banco da Borracha, como era conhecido o Banco da Amazônia. Outros particulares corriam por fora, como o Banco Ultramarino, de capital acentuadamente português, e o Lloyd Bank, herança remota dos tempos em que os ingleses aqui mandavam e desmandavam, até levarem nossa seringueira para a Ásia e abandonarem o porto de lenha com seus bondes e o cais flutuante.

Uma tarde dessas passei em frente à casa Dias. Já não é a mesma, atingida, creio, por essa coisa inexorável que, com maior ou menor exatidão, chamamos progresso. A mixórdia dos produtos parece ter deixado de existir e são eles exibidos com a regularidade monótona dos supermercados, a forma dinâmica do comércio nos dias atuais. Fazer o quê? Se a mola do sistema é o lucro e se este depende da superação da concorrência, não seria sensato esperar que a estagnação acabasse por inviabilizar o empreendimento. Mas que senti saudade lá isso senti.

03. Sobre o texto, fazem-se as seguintes afirmativas:

- O autor condena a criação da Zona Franca de Manaus, por ter acabado com um tradicional tipo de comércio da cidade.
- A informação de que os ingleses abandonaram Manaus, no término do ciclo da borracha, constitui-se numa ideia secundária do texto.
- Pelo tipo de escrita que desenvolve, a crônica apresenta caráter dissertativo.
- No texto, em virtude das informações objetivas nele presentes, predomina a função referencial; no entanto, em “Fazer o quê” ocorre a função emotiva.

Assinale a alternativa correta:

- Somente as afirmativas, I, II e III estão corretas
- Somente as afirmativas I, II e IV estão corretas
- Somente as afirmativas I, III e IV estão corretas
- Somente as afirmativas II, III e IV estão corretas
- Todas as afirmativas estão corretas

04. De acordo com o teor do texto, a palavra “mixórdia”, que está no início do terceiro período do segundo parágrafo, tem o sentido de:

- a) variedade
- b) bagunça
- c) alinhamento
- d) baixa qualidade
- e) aspecto desagradável

05. Leia os versos a seguir, de autoria do poeta português Eugênio de Castro:

Na messe, que enlourece, estremece a quermesse,
O sol, o celestial girassol, esmorece
E as cantilenas de serenos sons amenos
Fogem fluidas, fluindo à fina flor dos fenos.

No primeiro verso predomina a figura chamada _____, enquanto no último observa-se outra figura, conhecida por _____.

Os espaços em branco poderiam ser corretamente preenchidos, respectivamente, por:

- a) eco e aliteração
- b) eco e paronomásia
- c) eco e colisão
- d) assonância e aliteração
- e) assonância e paronomásia

06. Assinale a alternativa em que o acento indicativo de crase é obrigatório:

- a) Depois da palestra, iremos até a biblioteca do Instituto.
- b) Ainda escrevo minhas palestras a máquina.
- c) Fiz críticas aquela parte de que não gostei e disse isso a sua amiga.
- d) Os turistas desceram a terra para conhecer o teatro Amazonas.
- e) Por segurança, observamos o show pirotécnico a distância.

LITERATURA

07. Leia o primeiro poema da série intitulada “O Ovo de galinha”, cujo autor é João Cabral de Melo Neto:

Ao olho mostra a integridade
de uma coisa num bloco, um ovo.
Numa só matéria, unitária,
maciçamente ovo, num todo.

Sem possuir um dentro e um fora,
tal como as pedras, sem miolo:
e só miolo: o dentro e o fora
integralmente no contorno.

No entanto, se ao olho se mostra
unânime em si mesmo, um ovo,
a mão que o sopesa descobre
que nele há algo suspeito:

que seu peso não é o das pedras,
inanimado, frio, goro;
que o seu é um peso morno, túmido,
um peso que é vivo e não morto.

Sobre o poema, afirma-se:

- I. Causa-nos estranhamento, em virtude de quebrar a identificação automática que temos de um ovo.
- II. As duas últimas estrofes opõem-se às duas primeiras; estas exploram o sentido da visão, aquelas o do tato.
- III. Os versos são octossílabos e, em todas as estrofes, o segundo e o quarto verso apresentam rimas toantes.
- IV. A primeira estrofe apresenta uma ideia (a tese), que se contradiz (a antítese); no final, aparece uma surpresa (a síntese).

Assinale a alternativa correta:

- a) Somente as afirmativas I, III e IV estão corretas
- b) Somente as afirmativas I, II e III estão corretas
- c) Somente as afirmativas I, II e IV estão corretas
- d) Somente as afirmativas II, III e IV estão corretas
- e) Todas as afirmativas estão corretas

08. Leia as afirmativas abaixo, feitas a respeito do conto “A Caligrafia de Deus”, de Márcio Souza:

- I. A narrativa dá preferência aos aspectos psicológicos das personagens, revelando-lhes o drama interior que, devido à condição social de nascença, torna trágicos os seus conflitos com o mundo.
- II. A expressão “Deus escreve certo por linhas tortas”, que perpassa todo o conto, é indicativa da religiosidade dos personagens e do próprio narrador, que, com ela, mostra que as pessoas devem aceitar os desígnios divinos.
- III. O fato de o caboclo Alfredo Silva (o Catarro) e a índia Izabel Pimentel, representantes das populações tradicionais da Amazônia, terem vindo morrer na Zona Franca de Manaus, é uma denúncia dos descaminhos sociais e econômicos causados por esse modelo de desenvolvimento.
- IV. A passagem em que Izabel Pimentel decide arrancar os dentes em bom estado, embora pontiagudos, e substituí-los por uma prótese, ilustra bem o seu estado de alienação, bem como o processo de aculturação dos povos indígenas.
- V. O personagem Pedro Pimentel apresenta uma contradição em seu caráter, pois, mesmo sendo católico, não deixa de acreditar na Maloca dos Mortos, seguindo a tradição cultural de seu povo.

Assinale a alternativa correta:

- a) Somente as afirmativas III, IV e V estão corretas
- b) Somente as afirmativas II, IV e V estão corretas
- c) Somente as afirmativas I, III e IV estão corretas
- d) Somente as afirmativas I, II e V estão corretas
- e) Somente as afirmativas I, II e III estão corretas

09. Leia o poema “Áporo”, de Carlos Drummond de Andrade:

Um inseto cava
cava sem alarme
perfurando a terra
sem achar escape.

Que fazer, exausto,
em país bloqueado,
enlace de noite
raiz e minério?

Eis que o labirinto
(oh razão, mistério)
presto se desata:

em verde, sozinha,
anteuclidiana,
uma orquídea forma-se.

Sobre o poema, afirma-se:

- I. Por apresentar quatorze versos do mesmo tamanho (redondilhas menores), em dois quartetos e dois tercetos, pode ser considerado um soneto.
- II. Apresenta, na primeira estrofe, uma ideia (a tese), à qual se opõe um obstáculo na segunda (a antítese); esse dilema se soluciona no final (a síntese).
- III. O termo “anteuclidiana”, pelo contexto em que está situado, se refere a Euclides de Alexandria, considerado o Pai da Geometria.
- IV. Considerando-se o contexto brasileiro da época em que foi escrito, que era a ditadura de Vargas, o conteúdo do poema expressa a luta de um militante político pela liberdade.
- V. A palavra “Áporo” tem pelo menos três significados: inseto, problema de difícil solução e orquídea.

Assinale a alternativa correta:

- a) Somente as afirmativas I, III e IV estão corretas
- b) Somente as afirmativas I, IV e V estão corretas
- c) Somente as afirmativas II e III estão corretas
- d) Somente as afirmativas II e V estão corretas
- e) Todas as afirmativas estão corretas

10. Assinale a alternativa que se refere ao romance *Memórias de um sargento de milícias*, de Manuel Antônio de Almeida:

- a) A ação se passa na ilha de Paquetá, onde um grupo de estudantes, dentre os quais Leonardo, o protagonista, vai passar um fim de semana. Este é o mote para o autor criticar a ociosa burguesia fluminense do século XIX.
- b) O herói Leonardo é um provinciano ingênuo, que, por acaso, se vê herdeiro de uma grande fortuna. A partir daí, o autor analisa a ambição do ser humano, pois o protagonista foi enganado por um casal inescrupuloso da Corte.
- c) O enredo gira em torno de Leonardo, filho de Leonardo Pataca e Maria da Hortaliça. O herói apresenta traços picarescos e a obra, além do valor documental, se passa em determinado momento histórico (o Rio de D. João VI).
- d) Alinha-se na corrente conhecida como sertanismo, a qual, inserindo-se no quadro maior do Romantismo brasileiro, divulga aspectos pitorescos da vida rural e das províncias, com seus tipos peculiares, em tudo diferentes do homem urbano.
- e) Narrado em primeira pessoa, apresenta traços do estilo posterior: o Realismo. Deve-se isso ao fato de apresentar tipos caricaturais, das classes baixas da sociedade, tipos que lutam pela sobrevivência em meio a enganos e procura de emprego.

11. Assinale a alternativa cujo enunciado **NÃO** pode ser aplicado ao livro *Contos de uma aula no vermelho*, de João Pinto:

- a) A linguagem não é convencional, como se pode observar na fragmentação de parágrafos, quando, algumas vezes, o que dá continuidade ao anterior tem início com letra minúscula.
- b) Procura inovar a escrita tradicional de contos, inserindo técnicas de outros gêneros, como o lírico, fato que se pode comprovar no uso, em determinada narrativa, de um pequeno poema em meio à prosa.
- c) A unidade do livro se comprova mediante um tema comum às narrativas: a reprovação da escola contemporânea, fato que se expressa na palavra “vermelho”, constante do título.
- d) Os diálogos, quando existem, não são feitos mediante o uso indicativo do travessão; eles são separados da voz do narrador simplesmente por vírgulas.
- e) A condição humana, sufocada em meio às estruturas opressoras da escola, é a preocupação maior das narrativas; com isso, o autor propõe que a instituição escola está superada e precisa ser reinventada.

12. Leia as afirmativas a seguir, referentes ao Modernismo em Portugal ou ao período histórico-literário em que aconteceu:

- I. A revista “Orpheu”, lançada em 1915, era o porta-voz de jovens poetas identificados com as vanguardas europeias, como Fernando Pessoa e Sá-Carneiro.
- II. O assassinato do rei D. Carlos, em 1908, por um homem do povo, generaliza a desordem e a sanguinolência, o que propiciou a Proclamação da República.
- III. Fernando Pessoa, o principal poeta do Modernismo em Portugal, criou heterônimos ou outros “eus”: Alberto Caeiro, Almada-Negreiros, Ricardo Reis.
- IV. Antes dos poetas de “Orpheu”, merece destaque o nome de Teixeira de Pascoaes, figura central do Saudosismo, que dirigiu a revista “A Águia”.

Assinale a alternativa correta:

- a) Somente as afirmativas, I, II e III estão corretas
- b) Somente as afirmativas I, II e IV estão corretas
- c) Somente as afirmativas I, III e IV estão corretas
- d) Somente as afirmativas II, III e IV estão corretas
- e) Todas as afirmativas estão corretas

LÍNGUA ESTRANGEIRA INGLÊS

Leia o texto a seguir para responder às questões 13, 14, e 15, que a ele se referem:

How come the food I eat on airplanes is so bland? “At 35,000 feet, the first thing that goes is your sense of taste,” explains Grant Mickels, executive chef for culinary development of Lufthansa’s LSG Sky Chefs. The quality of the food isn’t the issue. In a mock aircraft cabin, German researchers tried out ingredients at both sea level and in a pressurized condition at 8,000 feet. The tests revealed that the cabin atmosphere “makes your taste buds go numb, almost as if you had a cold,” says Mickels. Our perception of saltiness and sweetness drops by around 30 percent at high altitude. Decreased humidity in the cabin also dries out your nose and dulls the olfactory sensors essential for tasting flavors.—*Barbara Peterson, from Condé Nast Traveler*

<http://www.rd.com/health/wellness/airplane-food-tastes-curious-phenomena/> em 26/08/2014

13. Um sinônimo adequado para a palavra “bland” seria

- a) Strong
- b) Terrible
- c) Rotten
- d) Mild
- e) Fresh

14. Pesquisadores alemães testaram os ingredientes em dois ambientes:

- a) Ambiente pressurizado e dentro de um submarino a 8.000 pés de profundidade
- b) Ambiente pressurizado a 8.000 pés e em terra firme.
- c) Dentro de um avião e dentro de um ônibus
- d) Nível do mar e dentro de um submarino a 8.000 pés de profundidade
- e) Nível do mar e ambiente pressurizado a 8.000 pés

15. Qual dos fatores abaixo **NÃO** interfere na percepção de sabor quando estamos em uma cabine de avião, a uma altitude elevada?

- a) Narinas secas
- b) Umidade baixa
- c) Papilas gustativas insensíveis
- d) Baixas temperaturas das cabines
- e) Sensores olfativos entorpecidos

Leia o texto a seguir para responder às questões 16, 17, e 18, que a ele se referem:

Most of us consume it every day, but how much do we *really* know about caffeine? The naturally-occurring substance with a bitter taste stimulates the central nervous system, making you feel more alert. In moderate doses, it can actually offer health benefits, including boosts to memory, concentration, and mental health. And coffee in particular, a major source of caffeine for Americans, has been associated with a host of body perks, including a possible decreased risk of Alzheimer’s disease and certain cancers. But in excess amounts, caffeine overuse can **trigger** a fast heart rate, insomnia, anxiety, and restlessness, among other side effects. Abruptly stopping use can lead to symptoms of withdrawal, including headaches and irritability. According to the American Academy of Sleep Medicine, it takes about 30 to 60 minutes for caffeine to reach its peak level in the blood (one study found increased alertness can begin in as few as 10 minutes). The body typically eliminates half of the drug in three to five hours, and the remainder can linger for eight to 14 hours. Some people, particularly those who don’t regularly consume caffeine, are more sensitive to the effects than others. Sleep experts often recommend abstaining from caffeine at least eight hours before bedtime to avoid wakefulness at night. The body might process caffeine differently based on gender, race, and even birth control use. *New York* magazine previously reported: “Women generally metabolize caffeine faster than men. Smokers process it twice as quickly as nonsmokers do. Women taking birth control pills metabolize it at perhaps one-third the rate that women not on the Pill do. Asians may do so more slowly than people of other races.”

<http://www.shape.com/healthy-eating/healthy-drinks/10-surprising-facts-about-caffeine/> em 26/08/2014.

16. O consumo de café, que é uma fonte de cafeína está associado a um possível
- Decréscimo de todos os tipos de câncer e aumento da memória
 - Decréscimo do Mal de Alzheimer e de alguns tipos de câncer
 - Decréscimo do Mal de Alzheimer e de todos os tipos de câncer
 - Estímulo ao sistema nervoso central e aumento do paladar
 - Aumento do paladar e decréscimo da ansiedade
17. A tradução do verbo **trigger** neste contexto é:
- Paralisar
 - Compensar
 - Recomeçar
 - Ativar
 - Evitar
18. Assinale a alternativa que **NÃO** é correta sobre o texto
- Os asiáticos metabolizam a cafeína mais lentamente
 - Deve-se evitar o consumo de cafeína até oito horas antes de dormir, segundo especialistas em sono.
 - Homens e mulheres geralmente metabolizam a cafeína na mesma velocidade
 - O consumo da cafeína pode aumentar a insônia, os batimentos cardíacos e a ansiedade
 - Irritabilidade e dores de cabeça são sintomas da parada abrupta do consumo de cafeína.

LÍNGUA ESTRANGEIRA ESPANHOL

Leia a reportagem a seguir para responder às questões 13, 14, 15, 16, 17, e 18, que a ela se refere.

Sedentarismo complica toda patología y crece a nivel social

El sedentarismo en nuestras vidas complica todo diagnóstico médico y se constituye en enfermedades que complican la salud de las personas dentro de la sociedad.

Una persona sedentaria es aquella que suele encontrarse siempre sentada y con poco movimiento, es decir que tiene un modo de vida en el cual la actividad física que realiza es mínima o prácticamente nula, según explicó a este medio la auxiliar en docencia de la Facultad de Medicina del departamento de salud pública de la Universidad Mayor de San Andrés, Ingrid Mamani Prado.

LUCHA CONTRA EL SEDENTARISMO

En el municipio paceño los estudiantes de Medicina del departamento de Salud Pública de la UMSA impulsan una campaña de lucha contra el sedentarismo en la feria dominical del Paseo de El Prado por las consecuencias que genera este mal y las complicaciones médicas que

se presentan a lo largo de la vida de aquellas personas que no tienen mucha actividad física.

El ejemplo más claro está en esa persona que se levanta por la mañana, acude al trabajo dónde está sentada, al terminar su jornada laboral se va a casa en coche y se sitúa delante del televisor hasta la hora de acostarse y pasa el resto de los días con esa actitud sedentaria, olvidando los 30 minutos de ejercicio que puede cambiar la vida.

Si una persona sufre de sedentarismo, los primeros síntomas que siente en su cuerpo son muestras de cansancio intenso al subir las gradas o realizar pequeños trotes muestra un cansancio significativo debido a la falta o ausencia de ejercicios.

El organismo se desarrolla en función de aquello que realizamos. Es decir, si uno no obliga a su cuerpo a realizar acciones de fuerza, jamás desarrollará esa cualidad, los sistemas tendrán cada vez menos posibilidades de realizar menos actividades físicas.

El sedentarismo agrava más aún la situación si durante la ausencia de actividad se agrega el consumo de alcohol, tabaco o la sobrealimentación. “Nos encontramos con individuos cuya salud se ve seriamente perjudicada y, en consecuencia, su esperanza y calidad de vida”.

Otro aspecto es que los efectos de este mal en una persona sedentaria se manifiestan a muy largo plazo por lo que se percatan de su deterioro hasta la aparición de alguna enfermedad.

Algunos de los efectos que puede ocasionar el sedentarismo son la generación de enfermedades de hipertensión arterial e infarto de miocardio, diabetes, sobrepeso y obesidad, osteoporosis.

RECOMENDACIONES

Entre las recomendaciones está el realizar ejercicios por lo menos cinco días a la semana durante media hora, una caminata o trote moderado para aquellas personas que no sufren problemas de rodillas es lo más óptimo.

Realizar actividades físicas trae como beneficios la reducción de riesgos cardiovasculares, diabetes incluso cáncer de colón en un 50 por ciento, a ello se suma el lograr incluso un bienestar psicológico en el entendido de que la actividad reduce el estrés, la ansiedad y ayuda a mantener los huesos, músculos y articulaciones sanas.

Un aspecto importante es inculcar actividades físicas a los niños desde muy pequeños y a los adolescentes se constituye en vital para el desarrollo de la vida en el entendido de que si este se hace un hábito se pueden prevenir muchas complicaciones.

Adaptado de *www.eldiario.net*. Acceso em: ago. 14.

13. O estilo de vida de uma pessoa sedentária exclui
- realizar pouca atividade física.
 - movimentar-se diariamente.
 - ficar sentado por muito tempo.
 - permanecer parado com frequência.
 - não fazer esforço físico.

14. No fragmento “[...] por las consecuencias que genera este mal [...]”, a palavra em destaque refere-se
- ao Paseo del Prado.
 - ao departamento de Saúde Pública.
 - à luta contra as doenças.
 - à campanha realizada pelos estudantes de Medicina.
 - ao sedentarismo.
15. Uma atitude que pode mudar a vida de uma pessoa sedentária é,
- levantar-se pela manhã e ir trabalhar bem cedo.
 - trabalhar sentado durante o dia todo.
 - ir para casa de carro após o trabalho.
 - realizar pelo menos 30 minutos diários de exercício.
 - assistir televisão até a hora de dormir.
16. O sedentarismo **NÃO** tem como consequência:
- o diabetes.
 - problemas cardíacos.
 - o alcoolismo.
 - problemas ósseos.
 - o ganho de peso.
17. Para evitar o sedentarismo e suas consequências, os indivíduos que sofrem de problemas nos joelhos devem
- realizar exercícios físicos diários por cinco horas.
 - caminhar no máximo por cinco dias durante a semana.
 - andar a cavalo cinco dias por semana.
 - caminhar ou correr de forma moderada.
 - caminhar e andar a cavalo sem muito esforço.
18. Realizar atividades físicas com frequência
- aumenta o estresse e a ansiedade.
 - reduz a resistência de ossos, músculos e articulações.
 - complica a vida de crianças e adolescentes.
 - diminui os riscos de doenças do coração.
 - inclui o câncer à vida da pessoa.

LÍNGUA ESTRANGEIRA FRANCÊS

13. Leia o texto, a seguir, e responda:

A Léon Werth.

Je demande pardon aux enfants d'avoir dédié ce livre à une grande personne. J'ai une excuse sérieuse: cette grande personne est le meilleur ami que j'ai au monde. J'ai une autre excuse: cette grande personne peut tout comprendre, même les livres pour enfants. J'ai une troisième excuse: cette grande personne habite la France où elle a faim et froid. Elle a besoin d'être consolée. Si toutes ces excuses ne suffissent pas, je

veux bien dédier ce livre à l'enfant qu'a été autrefois cette grande personne. Toutes les grandes personnes ont d'abord été des enfants. (Mais peu d'entre elles s'en souviennent).

Je corrige donc ma dédicace:

A Léon Werth

quand il était petit garçon.

<http://faculty.spokanefalls.edu/Prince/preface.htm>

Sobre o texto anterior, pode-se afirmar que:

- É do gênero narrativo e conta a história de uma pessoa grande que não compreende os livros para crianças.
- É um poema cujos versos descrevem a vida de um mendigo.
- É do gênero argumentativo, pois apresenta uma tese e quatro argumentos.
- É o que se chama de literatura dos viajantes que vieram em expedição ao Brasil no século XIX.
- É uma carta pessoal escrita a um amigo em momento de desamparo.

14. No texto extraído da obra «*Les misérables*» de Victor Hugo:

“Il y avait là, à droite, au bord de la route, une auberge, une charrette à quatre roues devant la porte, un grand faisceau de perches à houblon, une charrue, un tas de broussailles sèches près d'une haie vive, de la chaux qui fumait dans un trou carré, une échelle le long d'un vieux hangar à cloisons de paille. Une jeune fille sarclait dans un champ où une grande affiche jaune, probablement du spectacle forain de quelque kermesse, volait au vent. À l'angle de l'auberge, à côté d'une mare où naviguait une flottille de canards, un sentier mal pavé s'enfonçait dans les broussailles”.

<http://www.lire-des-livres.com/les-miserables-tome-ii-cosette/>

- A abundância de formas nominais e os verbos no imperfeito do indicativo dão forma a um poemeto em redondilha maior.
- No contexto, o adjetivo “*sèches*” adquire a função de expressar uma ação verbal no presente do indicativo.
- A expressão “*Il y avait*” marca o início de um conto de fadas.
- A abundância de formas nominais e os verbos no imperfeito do indicativo dão forma a uma descrição.
- Há uma abundância de verbos transitivos diretos em relação a um número reduzido de formas nominais.

15. Paul Verlaine, poeta francês, nascido na cidade de Metz em 30 março de 1844, morreu em Paris em 8 de janeiro 1896. Ele foi um dos maiores poetas da literatura francesa. A seguir, um de seus belos poemas:

A une femme

A vous ces vers de par la grâce consolante
De vos grands yeux où rit et pleure un rêve doux
De par votre âme pure et toute bonne, à vous
Ces vers du fond de ma détresse violente.

C'est qu'hélas ! le hideux cauchemar qui me hante
N'a pas de trêve et va furieux, fou, jaloux,
Se multipliant comme un cortège de loups
Et se pendant après mon sort qu'il ensanglante !

Oh ! je souffre, je souffre affreusement, si bien
Que le gémissement premier du premier homme
Chassé d'Eden n'est qu'une églogue au prix du mien

Et les soucis que vous pouvez avoir sont comme
Des hirondelles sur un ciel d'après-midi,
- Chère, - par un beau jour de septembre attiédi.

http://poesie.webnet.fr/lesgrandsclassiques/poemes/paul_verlaine/une_femme.html

Sobre esse poema pode-se dizer:

- É uma prosopopéia e enaltece as virtudes de uma heroína.
- É um poema satírico, pois a expressão “*de vos grands yeux*” ridiculariza a imagem de uma mulher considerada feia.
- É um poema épico inspirado na obra de Camões.
- É um poema lírico, na forma de soneto, apresentando rima dos dois quartetos em esquema ABBA.
- O documento é do gênero epistolar.

Leia o texto, a seguir, e responda às questões 16, 17 e 18:

L'homme qui a découvert Ebola prévient dans une interview choc: "je crains maintenant une unimaginable tragédie"

Peter Piot a co-découvert le virus Ebola en 1976 au Zaïre, l'actuelle République démocratique du Congo (RDC). Il vient de donner une interview alarmiste à The Guardian : en voici les grandes lignes.

Le virus Ebola n'en finit plus de semer la panique. Depuis sa réapparition il y a quelques mois, la fièvre hémorragique fait des ravages: le virus a en effet fait 3 439 morts sur 7 492 cas diagnostiqués, a annoncé vendredi l'Organisation mondiale de la santé (OMS). Le Liberia est le pays le plus touché, avec 2 069 morts, la Guinée en compte 739 et la Sierra Leone 623. Huit cas mortels ont par ailleurs été recensés au Nigeria. Il s'agit de loin de la plus grave épidémie d'Ebola en près de 40 ans d'histoire de la maladie.

Le virus Ebola a été découvert pour la première fois en 1976 dans le nord de la République démocratique du Congo, alors appelé Zaïre: le premier cas a été identifié par le médecin belge Peter Piot, de l'Institut de médecine tropicale d'Anvers. A l'époque, il avait immédiatement mis en garde contre les risques épidémiques de cette maladie, qui allait finalement toucher 318 personnes et en tuer 280. Aujourd'hui, **Peter Piot est beaucoup plus alarmiste : dans un entretien à The Guardian, il assure qu' "il ne s'agit**

plus d'une simple épidémie, mais d'une catastrophe humanitaire".

"Depuis le mois de juin, il est devenu clair pour moi qu'il y avait quelque chose de fondamentalement différent dans cette épidémie par rapport à celle de 1976. C'est à ce moment-là que Médecins Sans Frontières a sonné l'alarme. J'ai donc commencé à avoir vraiment peur" affirme-t-il au quotidien britannique. Si normalement, il convient de placer en quarantaine les individus infectés, force est de constater que cette mesure n'a pas suffi à empêcher le virus de se propager. Pour cet ancien directeur d'Onusida (de 1995 à 2008) et aujourd'hui directeur de (...)

<https://fr.news.yahoo.com/lhomme-d%C3%A9couvert-ebola-pr%C3%A9vient-interview-choc-ne-sagit-112613838.html>

16. Sobre o vírus Ebola, o homem que o descobriu afirma:

- Não é necessário pânico, já que os Médicos Sem Fronteiras o têm sob controle.
- Basta colocar os infectados em quarentena para impedi-lo de se propagar.
- É só mais uma epidemia das muitas que ocorreram desde a descoberta desse vírus.
- A República Democrática do Congo é o país mais afetado pela epidemia.
- O principal sintoma é uma febre hemorrágica e pode causar uma tragédia de proporção mundial.

17. Assinale a alternativa que apresenta a função das aspas no texto:

- As aspas são um recurso tipográfico para destacar expressões em língua estrangeira.
- As aspas são simples recursos visuais para tornar o texto mais atraente aos olhos do leitor.
- As aspas são usadas erroneamente para destacar a fala dos infectados pelo vírus Ebola.
- As aspas destacam a fala do cientista Peter Piot e os verbos *prévenir*, *assurer* e *affirmer* estabelecem uma relação entre o sujeito do discurso e o que é dito.
- O uso de aspas se justifica pela existência de longos períodos no texto.

18. Considerando o texto lido, assinale a alternativa CORRETA:

- Entre as palavras *maintenant*, *finalemtent*, *vraiment* e *aujourd'hui* há três advérbios e um adjetivo.
- Há equivalência de sentido entre os pares *semer-semear*, *plus-mais*, *touché-atingido*, *empêcher-impedir*, *rapport-relação*.
- Na sequência *inimaginable*, *panique*, *alarmiste*, *donner*, *épidémiques*, *normalement*, *infectes*, *ancien*, só há substantivos simples.
- A palavra *à* recebe o acento grave por ser uma forma verbal, a fim de diferenciá-la da preposição *a*.
- Na sentença “[...] *qui allait finalement toucher*”, o advérbio está mal posicionado, pois deveria vir antes do verbo auxiliar do tempo composto

HISTÓRIA

19. Segundo o historiador Marc Ferro, o andamento moderado da Revolução Russa em que burgueses e operários pareciam estabelecer seus respectivos projetos para o futuro, encontrou um obstáculo com a volta de Lênin de seu exílio na Suíça. Com a chegada a Petrogrado de Lênin e os outros Bolcheviques exilados, a Revolução seguiria então um novo curso: mais intransigente no sentido da defesa exclusiva dos interesses do proletariado, fora de qualquer mistura com os interesses burgueses. Com as "Teses de Abril", ficou declarada a incompatibilidade da causa da revolução socialista com o prosseguimento da guerra, com o governo provisório e com a república parlamentar. Quais as principais medidas anunciadas para esse novo momento revolucionário?

- I. Expropriação das terras da Igreja, da coroa e da aristocracia e sua distribuição para os camponeses por meio de Comitês Agrários.
- II. Nacionalização dos bancos e investimentos estrangeiros no país.
- III. Controle das fábricas pelos operários.
- IV. Organização do Exército Vermelho, dirigido por Leon Trotsky.
- V. Proposta de paz imediata aceita prontamente pela Inglaterra e pela França culminando com a assinatura do Tratado de Paz de Brest-Litovisky.

Assinale a alternativa correta:

- a) Somente as proposições I, II, III e IV estão corretas.
 - b) Somente as proposições I, II, III e V estão corretas.
 - c) Somente as proposições II, III, IV e V estão corretas.
 - d) Todas as proposições estão corretas.
 - e) Todas as proposições estão erradas.
20. O filme *Olga* conta a história de Olga Benário Prestes, militante judia alemã que atuou no Brasil pela causa comunista, participando, ao lado do marido Luís Carlos Prestes, do Levante Comunista de 1935, e entregue a Hitler pelo governo de Vargas para morrer em um campo de concentração nazista. Produzido com base em cuidadosa e detalhada pesquisa histórica, a película mobilizou pesquisadores e colaboradores de diversos países, como Brasil, Alemanha e Rússia. *Olga* retrata importantes momentos da história do Brasil e da Europa, contribuindo para a compreensão do contexto do período que vai da Primeira Guerra Mundial, passando pelo entreguerras, até a Segunda Guerra Mundial, mostrando aspectos da política de Getúlio Vargas, do movimento tenentista, da criação do

Partido Comunista no Brasil, bem como a expansão do movimento Integralista.

Das alternativas a seguir identifique aquela que **NÃO** está em consonância com este momento histórico:

- a) O Integralismo, apoiado por amplos setores da classe média, de políticos conservadores, da Igreja e das Forças Armadas, pretendia instalar no Brasil um Estado Integral, unipartidário, sob a liderança de um líder integralista e ditatorial.
 - b) A Aliança Nacional Libertadora (ANL), cujo presidente de honra era o antigo tenente Luís Carlos Prestes, defendia o cancelamento da dívida externa, a nacionalização de empresas estrangeiras, o combate ao latifúndio e a oposição aos integralistas.
 - c) Após a Primeira Guerra Mundial, surgiram tendências contrárias ao liberalismo e à democracia, constituindo-se partidos de direita (nazi-fascistas) e de esquerda (comunistas), que no Brasil correspondiam respectivamente Aliança Nacional Libertadora (ALN) e a Ação Integralista Brasileira (AIB).
 - d) O crescimento da ALN, sobretudo nos grandes centros urbanos, se mostrou como ameaça ao país, despertando o receio das camadas dirigentes, que pressionaram o governo por uma intervenção policial, forçando-a a passar para a clandestinidade.
 - e) Com o fechamento da ALN pelo governo varguista, os seus adeptos socialistas tentaram um golpe (Intentona Comunista) que fracassou, abrindo caminho para intensa repressão policial a todos aqueles que simpatizassem com idéias esquerdistas.
21. Quando se pretende fazer uma análise da conjuntura histórica da América Latina pós-1945, observa-se a presença significativa do fenômeno político-social conhecido como **populismo**. Embora as raízes da política populista possam ser encontradas antes da II Grande Guerra, tanto seu alcance como seus limites caracterizam o período posterior. Tal fenômeno, em linhas gerais, consiste em uma ideologia que procurou mobilizar e manipular as aspirações das camadas urbanas da pequena burguesia, que aspiravam a melhores condições sócio-econômicas, e do novo proletariado que se desenvolveu após 1930, que não possuía uma forte tradição de luta sindical, como o operariado do início do século. Essa manipulação foi empreendida pelo Estado, tomando para si a tarefa de "modernizar" as estruturas econômicas dos países latino-americanos, as quais, a partir de 1929, passaram por uma reciclagem e por novas formas de integração ao capitalismo internacional. No entanto já na década de 1950 a crise desse modelo pode ser percebida claramente. Entre as

várias razões para tal, podem ser apontadas as seguintes, **EXCETO**:

- a) O discurso nacionalista e os ataques verbais ao imperialismo, sobretudo norte-americano, levantaram contra os líderes populistas uma forte reação dos EUA, receosos com os desdobramentos dessa retórica junto às grandes massas.
- b) O temor das elites econômicas, cada vez mais preocupadas com a irrupção na cena política das massas trabalhadoras, aliadas a amplos setores da Igreja católica sensíveis à pregação populista, mas com uma retórica de extrema-esquerda.
- c) As pressões dos oligopólios internacionais, inconformados com algumas restrições à sua plena atuação e associação com setores das indústrias nacionais nas várias nações latino-americanas.
- d) A oposição de amplos grupos da própria burguesia industrial, favorável à internacionalização das economias nacionais latino-americanas e a mais completa penetração do capital estrangeiro, em especial o norte-americano.
- e) A intervenção das forças armadas, desde 1945 influenciadas pela “doutrina de segurança nacional”, e, em consonância com o governo norte-americano, dispostas a deter, a qualquer custo, a “ameaça do comunismo internacional” na América Latina.

22. Oração ao Todo-Poderoso

“Superministro nosso que estais em Brasília, benditas sejam as Vossas siglas, venha a nós a Vossa tecnocracia, assim na terra como no céu e no mar. O empréstimo nosso de cada dia nos dai hoje e perdoai o nosso endividamento progressivo assim como nós perdoamos o Vosso AI-5. Não nos deixeis cair em inflação e livrai-nos do comunismo, amém.”

MILLÔR FERNANDES. *Veja*, 8 de junho de 1977

No seu *Guia Millôr da História do Brasil*, o autor, por meio de charges, frases, pensamentos e textos, imbuídos de ironia e humor, apresenta uma versão peculiar sobre o passado e o presente do Brasil. No texto acima, o humorista satiriza um dos períodos mais cruéis da nossa história: a ditadura militar. Iniciada há 50 anos, a ditadura acabou há mais de 25 anos. Contudo, seu legado continua presente na economia, na política, na educação, nas obras “faraônicas”...

Observe as afirmativas a seguir que revelam idéias presentes no texto, associadas aos seus conhecimentos sobre o referido período:

- I. Após o golpe militar de 1964, a sociedade brasileira passou a sofrer as consequências de um regime arbitrário, autoritário e repressivo, onde a liberdade de expressão passou a ser intensamente combatida pelo governo e os direitos individuais foram suprimidos.
- II. O texto de Millôr foi escrito no período conhecido como “anos de chumbo”, promulgado o Ato Institucional n.5 (AI-5), que decretou o fechamento do Congresso Nacional e a suspensão de garantias legais e constitucionais dos cidadãos brasileiros.
- III. Em 1977 o presidente João Batista Figueiredo fechou o Congresso, editando o chamado “pacote de abril”, onde definia que as eleições para governadores continuariam sendo indiretas e que o número de deputados federais seria proporcional à população total do estado e não mais à quantidade de eleitores.
- IV. Sob o aspecto econômico, o governo de Ernesto Geisel foi marcado pelo início de um processo recessivo, agravado, sobretudo, pelo aumento dos preços do petróleo, proporcionando assim significativa alta na inflação e enorme crescimento da dívida externa.
- V. Durante o primeiro decênio de vigência do regime militar, atrelado ao discurso desenvolvimentista e de promover a integração da Amazônia ao resto do país, o governo elaborou vários projetos, entre os quais, a criação de uma Zona Franca em Manaus.

Assinale a alternativa correta:

- a) Somente as afirmativas I, II e III estão corretas.
- b) Somente as afirmativas I, III e V estão corretas.
- c) Somente as afirmativas I, IV e V estão corretas.
- d) Somente as afirmativas II, III e IV estão corretas.
- e) Somente as afirmativas III, IV e V estão corretas.

23. A luta contra o *apartheid* na África do Sul foi um esforço coletivo, protagonizada por ampla e anônima maioria negra do país, orientada por vários dirigentes negros, apoiada por alguns líderes brancos e acompanhada pela indignação internacional. Contudo foi um único homem, recluso na prisão por quase três décadas, quem simbolizou a causa contra o regime segregacionista: Nelson Mandela ou, carinhosamente, Madiba para seus conterrâneos. Falecido em 5 de dezembro de 2013, aos 95 anos, há tempos ele lutava contra doenças recorrentes do período em que permaneceu preso por conta de sua luta pela abolição do *apartheid*. Prêmio Nobel da Paz em 1993, o homem considerado o herói do século XX deixou um legado de luta incomparável, tanto que ao anunciar sua morte, o atual presidente da África do Sul, emocionado, disse: “Ele descansou e agora está em paz. Nossa nação perdeu seu maior filho. Nosso povo perdeu seu pai.” No discurso proferido quando assumiu a presidência (1994), Mandela mais uma vez reforça o seu comprometimento na busca de “construir uma sociedade na qual todos os sul-africanos, brancos e negros fossem capazes de caminhar com a cabeça erguida sem medo em seus corações [...], uma nação arco-íris, em paz consigo mesma e com o mundo.”

Consoante aos seus conhecimentos sobre o tema exposto, você pode depreender que:

- I. As primeiras manifestações contra o *apartheid* foram organizadas tanto pelo Congresso Nacional Africano (CNA), partido político fundado em 1912 para defender tanto o direito dos negros, quanto dos homens brancos de mentalidade liberal.
- II. Já como membro ativo do CNA, após o Massacre de Sharpeville em 1961, Mandela passou a defender que o *apartheid* não deveria ser mais combatido com a não-violência, mas por outros meios, como a sabotagem.
- III. Em 1976 o Massacre de Soweto, com mais de 500 mortos, recorda ao mundo a brutalidade do regime racista sul-africano.
- IV. Libertado após 27 anos de cárcere, Mandela negocia o fim do *apartheid* com o presidente Frederik De Klerk em 1993, sendo eleito o primeiro presidente negro da África do Sul no ano seguinte.
- V. Tanto a insanidade do *apartheid* como a crucial capacidade de luta e atitude conciliadora de Nelson Mandela em muito contribuiu para o mundo repensar o racismo e a segregação.

Assinale a alternativa correta:

- a) Somente as afirmativas I e II estão erradas.
 - b) Somente as afirmativas II e III estão erradas.
 - c) Somente as afirmativas III e IV estão erradas.
 - d) Todas as afirmativas estão erradas.
 - e) Todas as afirmativas estão corretas.
24. Desde o final da primeira Guerra do Golfo, em 1991, os movimentos extremistas que se dizem seguidores do Islã constituem a ponta de lança do terrorismo internacional. Dirigido, sobretudo, contra os EUA, contra seus interesses no mundo e contra seus aliados mais fiéis, o terrorismo islâmico alimenta-se simultaneamente do radicalismo ideológico dos seus dirigentes – cuja ambição declarada é impor a *sharia*, a lei islâmica, a todos os países de confissão muçulmana, enquanto espera o momento de estender seu domínio a outras partes do mundo –, do ódio contra o Ocidente, personificado na todopoderosa América e em seu aliado “sionista”, e das frustrações de populações condenadas a viver em situações extremamente precárias, tanto econômica como politicamente. Por essa razão, ele não tem dificuldade para recrutar seus adeptos e candidatos ao suicídio nas regiões de grande tensão do Oriente Próximo e Médio, bem como nos países muçulmanos onde os dirigentes combatem com o máximo vigor a escalada do fundamentalismo islâmico, e até mesmo entre a população de imigrantes dos países industrializados, como Alemanha, França e Grã-Bretanha. De inspiração ao mesmo tempo política e religiosa, o terrorismo assumiu recentemente um caráter ainda mais preocupante, na medida em que não se importa com a morte de grande número de civis nem com o sacrifício dos jovens militantes que se matam explodindo as bombas que trazem no corpo, após terem sido treinados para isso por líderes religiosos tão fanáticos quanto irresponsáveis. Atualmente destaca-se mais um movimento extremista, que em nome de Alah espalha o terror no Oriente Médio, e assusta o mundo. Para esses jhardistas sunitas qualquer pessoa que não obedeça aos seus princípios deve ser exterminada. Esse grupo se intitula:
- a) Hamas.
 - b) Fatah.
 - c) Al- Qaeda.
 - d) Estado Islâmico (ISIS).
 - e) Organização pela Libertação da Palestina (OLP)

GEOGRAFIA

25. A figura a seguir retrata a capital da Irlanda do Norte, Belfast, que é cortada por um grande muro.

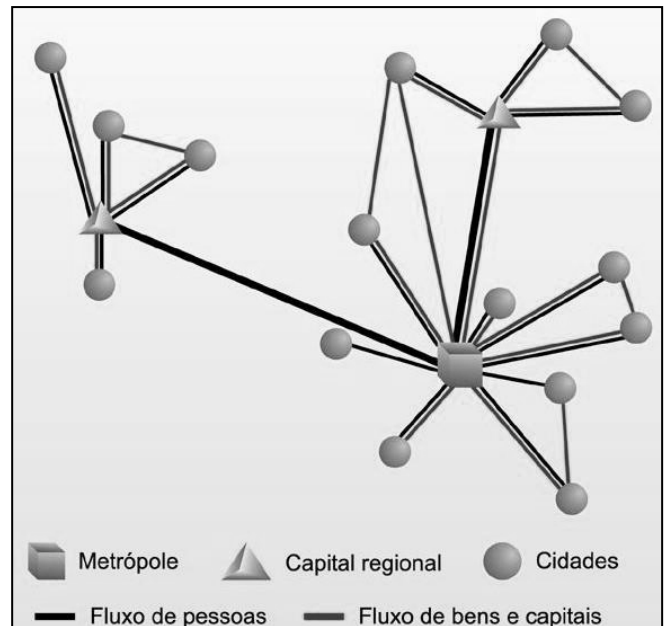


Fonte: <https://catracalivre.com.br/>

Essa muralha chamada de “linha de paz”, que em alguns trechos chega a ter 15 metros de altura, foi construída com o objetivo de:

- a) impedir a entrada de estrangeiros ilegais na Irlanda do Norte.
- b) marcar a divisão que ocorreu no mundo depois da Segunda Guerra Mundial.
- c) impedir a prática de atentados terroristas do grupo separatista ETA, que reivindicam a criação de um país independente na região do Eire.
- d) conter o movimento pela independência do território, comandado pela Força de Voluntários Polisário.
- e) dividir setores unionistas protestantes (pró-Inglaterra) e católicos irlandeses (pró-independência).

26. A ilustração a seguir representa um esquema de centros urbanos funcionalmente articulados entre si.



Fonte: <http://geo-angar.blogspot.com.br>

Analisando o esquema, é possível identificar que se trata de uma:

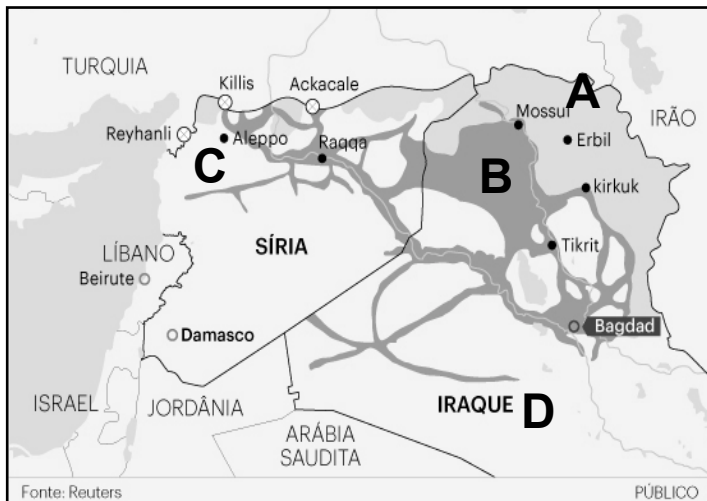
- a) Conurbação
 - b) Rede urbana
 - c) Rede de transportes
 - d) Região metropolitana
 - e) Rede de tecnopólo
27. A respeito da crise da água no mundo, são feitas as seguintes afirmações:

- I. A irrigação é o insumo que apresenta maiores taxas de desperdício de água.
- II. A demanda por água procede basicamente de quatro atividades: a agricultura, a produção de energia, os usos industriais e o reflorestamento.
- III. De acordo com a ONU, a agricultura e a criação de animais são atividades que mais consomem água, representando 70% de toda água usada no planeta.
- IV. Nos países desenvolvidos, o principal uso da água é doméstico.

Assinale a alternativa correta:

- a) Somente as afirmativas I e II estão corretas
- b) Somente as afirmativas I e III estão corretas
- c) Somente as afirmativas I, II e IV estão corretas
- d) Somente as afirmativas II e III estão corretas
- e) Somente as afirmativas II, III e IV estão corretas

28. Observe com atenção o mapa a seguir e em seguida, assinale a alternativa correta:



- a) A letra **A** no mapa representa a faixa territorial do estado islâmico
- b) A letra **B** representa a zona de entrada das forças militares de bombardeio da ONU
- c) A letra **C** no mapa representa as zonas controladas pelas forças do estado curdo
- d) A letra **D** no mapa inclui a Zona Tampão proposta pelas forças norte-americanas.
- e) Todas as letras representam a linha de Zona de Exclusão proposta pelos EUA.

29. No ano de 1992, foi realizada a Conferência das Nações Unidas para Meio Ambiente e Desenvolvimento, primeiro grande encontro promovido pela ONU após o início da Nova Ordem Mundial. A imprensa de um modo geral deu maior atenção para os temas relacionados ao meio ambiente global, em todos os segmentos da sociedade. Este evento teve como sede:

- a) A capital do Rio de Janeiro, onde a busca por ações e políticas públicas mais próximas da sustentabilidade social e ambiental, proporcionaram um debate, até então muito concentrado nos meios científicos e acadêmicos, que foi estendido para a vida cotidiana da população.
- b) A cidade de Estocolmo, capital da Suécia, onde foram elaboradas pela primeira vez as cartas ambientais para organizar as relações do Homem e do Meio Ambiente. Na capital da Suécia, a sociedade científica já detectava graves problemas futuros por razão da poluição atmosférica provocada pelas indústrias.
- c) Ocorreu na cidade canadense de Toronto, a primeira reunião com líderes de países e classe científica onde foi criado o IPCC (Painel Intergovernamental sobre Mudança Climática), para alertar o mundo sobre o aquecimento do planeta. Neste encontro foram constatadas alterações climáticas provocadas por CO₂ (dióxido de carbono) emitidos pela queima de combustíveis fósseis.

- d) Kyoto onde as metas de redução dos gases foram implantadas em torno de 5,2%. Na cidade japonesa de Kyoto, nome que deu origem a Conferência, oitenta e quatro países se dispuseram a aderir à conferência e a assinaram, comprometendo-se a implantar medidas com intuito de diminuir a emissão de CO₂.
- e) A cidade de Haia, onde cerca de 180 países buscaram a redução de gases, para minimizar o efeito estufa. A principal dificuldade durante este encontro foi a divergência entre a União Europeia e os Estados Unidos, o país que mais emite os gases que provocam o efeito estufa em todo o mundo.

30. Sobre os problemas rurais no Brasil é **INCORRETO** afirmar:

- a) A distribuição desigual de terras desencadeia uma série de conflitos no meio rural. Essa questão teve início com a criação das capitânicas hereditárias e o sistema de sesmarias.
- b) Os problemas no campo brasileiro são recentes: iniciam com a distribuição de grandes lotes de terras para grileiros e capitalistas das grandes indústrias de cana e café para a produção internacional.
- c) Poucas pessoas adquiriram grandes extensões de terra, estabelecendo diversos latifúndios no país. Algumas famílias concentram grandes propriedades rurais, e os camponeses trabalham como empregados para os detentores de terra.
- d) A grilagem é destinada à falsificação de documentos de posse da terra. O imóvel é vendido por meio desse documento falso, ocasionando a expulsão do proprietário, que normalmente é um pequeno agricultor.
- e) A mecanização e a tecnologia no campo têm forçado os pequenos produtores a venderem suas propriedades ou migrarem para as cidades, fato que gera baixo rendimento e desvantagem no mercado.

BIOLOGIA

31. Os procariotos atribuídos ao Domínio Archea vivem em ambientes muito extremos, onde poucos organismos conseguem sobreviver. Esses organismos são chamados de extremófilos e inclui halófilos extremos, termófilos extremos e organismos metanogênicos. Sendo assim, analise as afirmativas a seguir:

- I. Arqueas halófilas vivem em águas com alta concentração salina.
- II. Arqueas halófilas vivem em fontes termais ou fendas vulcânicas.
- III. Arqueas metanogênicas são anaeróbicas restritas e produzem metano.
- IV. Arqueas metanogênicas são aeróbicas e vivem em pântanos, fontes termais ou fendas vulcânicas.
- V. Arqueas termoacidófilas vivem em fontes termais ou fendas vulcânicas.

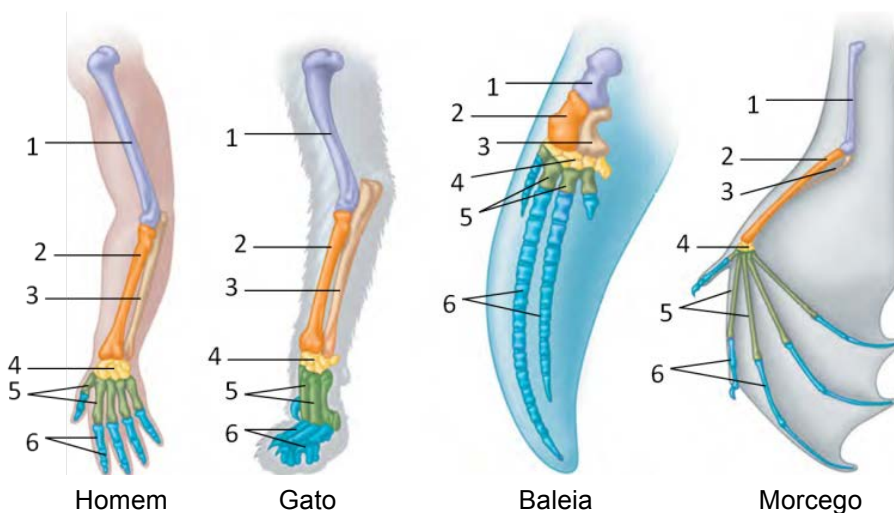
Assinale a alternativa correta:

- a) Somente as afirmativas I, III e V estão corretas.
- b) Somente as afirmativas II, III e V estão corretas.
- c) Somente as afirmativas II, IV e V estão corretas.
- d) Somente as afirmativas I, IV e V estão corretas.
- e) Todas as afirmativas estão corretas.

32. A evolução da vida multicelular tem intrigado os biólogos evolucionistas por muito tempo. Células estando próximas e cooperando para o benefício da “comunidade” (o organismo) vai contra os princípios básicos Darwinistas. Para deixar o quadro mais complexo, acredita-se que a multicelularidade surgiu na natureza de forma independente dezenas de vezes e moldou nosso planeta como nós o conhecemos hoje. Nas colunas a seguir se encontram vários representantes multicelulares e suas características.

- | | |
|--------------------|--|
| 1) Porifera | A) Celomados. Simetria bilateral na fase larval. Endoesqueleto calcáreo. Simetria radial pentâmera nos adultos. |
| 2) Cnidaria | B) Celomados com corpos segmentados. Bilaterais e triploblásticos. Apêndices articulados. Exoesqueleto de quitina. |
| 3) Platyhelminthes | C) Pseudocelomados cilíndricos, não segmentados. Sem |

33. Mesmo adaptados a diferentes funções, os membros anteriores/superiores de todos os mamíferos são constituídos dos mesmos elementos básicos do esqueleto: um osso grande (úmero), conectado a dois ossos menores (rádio e ulna), ligado a vários ossos pequenos (carpos), então conectados a vários metacarpos, e a aproximadamente cinco falanges. A figura a seguir traz alguns exemplos de membros anteriores/superiores de mamíferos.



1 – úmero; 2 – rádio; 3 – ulna; 4 – carpos; 5 – metacarpos; 6 - falanges

Sendo assim, os membros dos mamíferos em destaque são exemplos de estruturas:

- a) Análogas
- b) Homólogas
- c) Convergentes
- d) Divergentes
- e) Filogenéticas

- | | |
|------------------|--|
| 4) Nematoda | D) São triploblásticos, acelomados e bilaterais. Corpo achatado dorsoventralmente. Possuem protonefrídeos. Geralmente são hermafroditas. |
| 5) Arthropoda | E) Diploblásticos. Possuem nematocistos. Exibem alternância de gerações poliploide assexuada e medusóide sexuada. |
| 6) Echinodermata | F) Filtradores sésseis. Sem tecidos verdadeiros. Possuem coanócitos. Reprodução assexuada ou sexuada. |

Assinale a alternativa que correlaciona corretamente as colunas:

- a) 1/A; 2/B; 3/C; 4/D; 5/E; 6/F.
- b) 1/A; 2/F; 3/C; 4/D; 5/E; 6/B.
- c) 1/E; 2/F; 3/B; 4/D; 5/A; 6/C.
- d) 1/E; 2/F; 3/C; 4/D; 5/A; 6/B.
- e) 1/F; 2/E; 3/D; 4/C; 5/B; 6/A.

QUÍMICA

34. Sequências de DNA em muitos genes humanos são semelhantes a sequências dos genes correspondentes em chimpanzés. A explicação mais provável para esse resultado é:

- a) Humanos evoluíram de chimpanzés.
- b) A evolução convergente levou a similaridades no DNA.
- c) Chimpanzés evoluíram de humanos.
- d) Humanos e chimpanzés não são parentes próximos.
- e) Humanos e chimpanzés compartilham ancestral comum relativamente recente.

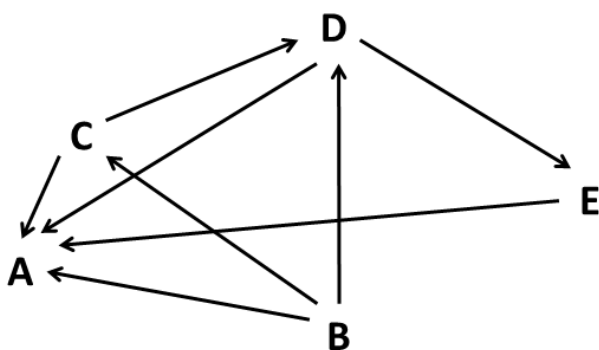
35. Analise as afirmativas a seguir:

- I. Os ecólogos denominam a localização física de uma comunidade como seu habitat.
- II. Os ecossistemas incluem apenas os fatores bióticos em uma área.
- III. Um exemplo de relação entre um produtor e um consumidor é melhor ilustrado por uma cobra se alimentando de um pássaro.
- IV. Precipitação e evaporação são componentes importantes do ciclo do carbono.
- V. O clorofluorcarbono ou clorofluorcarbonetojá foi um grande problema no passado porque ele agride a camada de ozônio.
- VI. O efeito estufa pode aumentar na Terra devido ao aumento na emissão de gás carbônico.

Assinale a alternativa correta:

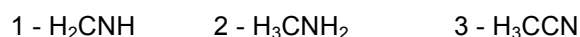
- a) Somente as afirmativas I, II e VI estão corretas.
- b) Somente as afirmativas II, III e IV estão corretas.
- c) Somente as afirmativas III, IV e V estão corretas.
- d) Somente as afirmativas I, V e VI estão corretas.
- e) Somente as afirmativas I, III, IV e VI estão corretas.

36. Analise a figura seguinte que mostra uma teia alimentar hipotética. Em seguida, assinale a sequência que indica o produtor, o carnívoro, o consumidor primário e o decompositor, respectivamente:



- a) A, B, C, D.
- b) A, C, E, B.
- c) B, E, C, A.
- d) C, A, E, B.
- e) E, C, A, D.

37. Um dos passatempos modernos prediletos é tirar fotos próprias, as chamadas *selfies*. Há exatos 50 anos, a cristalógrafa Dorothy Crowfoot Hodgkin recebeu o Prêmio Nobel de Química pelas fotos que tirava, mas não dela própria, e também não com uma máquina fotográfica convencional. Suas análises de raios-x permitiram a elucidação de estruturas complexas de moléculas importantes, como a penicilina e a Vitamina B12. Moléculas mais simples têm sua estrutura tridimensional definida segundo critérios de hibridização. Observando as moléculas a seguir, analise as afirmativas:



- I. A molécula 1 possui duas ligações do tipo pi (π) e carbono com hibridização sp^2 ;
- II. A molécula 2 possui somente ligações do tipo sigma (σ) e carbono com hibridização sp^3 ;
- III. A molécula 3 possui duas ligações do tipo pi (π) e somente um carbono com hibridização sp^3 ;
- IV. As moléculas 1 e 2 possuem ligações do tipo sigma (σ) e carbono com hibridização sp^2 e sp^3 , respectivamente;
- V. As moléculas 2 e 3 não possuem ligações do tipo pi (π) e carbono do tipo sp^2 .

Assinale a alternativa correta:

- a) Somente as afirmativas I e II estão corretas
- b) Somente as afirmativas I, III e IV estão corretas
- c) Somente as afirmativas II, III e IV estão corretas
- d) Somente as afirmativas II, III e V estão corretas
- e) Somente as afirmativas IV e V estão corretas

38. Sobre as biopolímeros podemos afirmar:

- I. Na química de biopolímeros, as características do monômero são importantes para a estrutura tridimensional, mas as formas como eles se ligam e interagem são essenciais para as suas características;
- II. Celulose e amido possuem o mesmo monômero, mas a forma como as moléculas de glicose se ligam e interagem é que define características de solubilidade e mesmo as funções biológicas;
- III. A borracha é um polímero elástico constituído a partir de unidades monoméricas de isopreno (2-metil-buta-1,3-dieno);
- IV. As proteínas são biomoléculas de alto peso molecular existentes em todos os organismos vivos. Independente de sua forma ou função todas as moléculas de proteínas contém unidades de aminoácidos interligadas em uma cadeia muito longa.

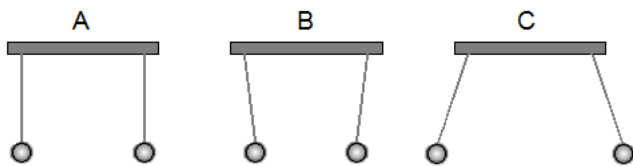
Assinale a alternativa correta:

- a) Somente as afirmativas I e II estão corretas
b) Somente as afirmativas II e IV estão corretas
c) Somente as afirmativas II, III e IV estão corretas
d) Somente as afirmativas I, III e IV estão corretas
e) Todas as afirmativas estão corretas
39. A química de combustíveis está passando por uma grande revolução. O gás de folhelho (*shale gas*), também chamado de gás não convencional e gás de xisto, encontra-se aprisionado nas rochas em que foi gerado, rochas sedimentares de baixa permeabilidade. Com o desenvolvimento das tecnologias de exploração, os menores custos de processo têm permitido a ampliação da escala de produção. Entre as diversas regiões passíveis de exploração do *shale gas* está a Bacia Amazônica, como na região mais ocidental, na Bacia Acreana. Em sua composição, encontram-se metano, etano e quantidades minoritárias de isômeros de propano, butano e pentano. Na química de hidrocarbonetos, alcanos ocorrem usualmente com cicloalcanos e alcenos. O número de isômeros de alcenos (sem considerar os isômeros geométricos) que se pode obter com fórmula molecular C_5H_{10} são:
- a) 4
b) 5
c) 6
d) 7
e) 8
40. Em artigo recente publicado na revista *Science* (22 de agosto de 2014) foram confirmadas as influências antropogênicas, relacionadas à queima de combustíveis fósseis, no derretimento das geleiras, o que terá como consequência a inevitável elevação do nível dos mares em alguns metros nas próximas décadas. Poucas pesquisas têm sido realizadas sobre os possíveis efeitos no represamento do rio Amazonas nas proximidades de sua foz, mas os efeitos no bioma Amazônico são certos. Sobre os constituintes dos combustíveis, alcanos, cicloalcanos, alcenos e aromáticos, é **INCORRETO** afirmar que:
- a) A molécula 3,4-dimetil-5-etil-5-isopropil-octano pode também ser escrita corretamente pela IUPAC como 2,4-dietil-3,5-dimetil-4-propil-hexano.
b) 2,3-dimetil pentano e 3-metil hexano são isômeros de cadeia
c) Isômeros *cis-trans* são isômeros geométricos que ocorrem em alcenos e também em moléculas cíclicas.
d) Butano é o principal constituinte do gás de cozinha.
e) Benzeno, tolueno e xileno (BTX) são as principais substâncias aromáticas presentes nos combustíveis.

41. A produção de ésteres é importante em diversas áreas industriais, como na produção de aromas de alimentos e bebidas, nos detergentes e nos biocombustíveis. Sobre os ésteres é **INCORRETO** afirmar que:
- a) A transesterificação é a principal reação de produção de biodiesel usando como matérias-primas os óleos vegetais e gorduras animais.
b) A produção do AAS (ácido acetil salicílico ou ácido 2-acetoxibenzóico) é uma reação de produção de éster, pois o ácido 2-hidroxibenzóico, um fenol, reage com anidrido acético na presença de ácido sulfúrico.
c) Formiato de etila e acetato de metila são isômeros de função.
d) Os cloretos de acila são extremamente reativos e utilizados na produção de ésteres.
e) O polietilenotereftalato (PET), utilizado em garrafas de refrigerante, é produzido em uma reação de esterificação entre um ácido (ácido tereftálico) e um álcool (etilenoglicol).
42. Na edição de amanhã, dia 1º de dezembro de 2014, o periódico científico *Food Chemistry* trará um artigo de pesquisadores da Amazônia sobre as propriedades antioxidantes do mirtilo (*Vaccinium corymbosum* L.) introduzido no sul do Brasil. Entre os ensaios realizados, está a análise de antocianinas, moléculas fenólicas altamente bioativas e benéficas à saúde. Também fenólicas são as perigosas substâncias presentes nos efluentes de indústrias de mineração, comuns na Amazônia. No último número da *Revista Virtual de Química*, um artigo compara métodos de remoção de fenólicos de efluentes industriais. Sobre os compostos aromáticos é **INCORRETO** afirmar que:
- a) Os substituintes 1,2-dihidróxi do benzeno também podem ser chamados de *orto*-diidróxi.
b) O benzeno (C_6H_6) não sofre reações de nitração.
c) Em uma reação de cloração do ácido benzóico (C_6H_5COOH) o produto será o ácido *m*-cloro-benzóico.
d) Todas as ligações C-C do benzeno têm o mesmo comprimento.
e) A maior acidez dos fenóis está relacionada com a estabilidade do íon fenóxido

FÍSICA

43. Num experimento realizado em sala de aula, duas pequenas esferas metálicas idênticas são conectadas por fios isolantes e penduradas em um suporte, conforme indicado na figura a seguir. As esferas estavam inicialmente na situação A da figura a seguir. Em seguida, o professor transfere certa quantidade de carga para uma das esferas. Os alunos observam que após a transferência de carga, as esferas ficam em equilíbrio, conforme indicado na situação B da figura a seguir. Finalmente, o professor transfere certa quantidade de carga para a outra esfera e elas ficam em equilíbrio, conforme ilustrado na situação C da figura a seguir:



Destes experimentos é possível concluir que:

- I. Na situação B, a esfera eletrizada induz uma separação de cargas na outra esfera fazendo com que elas se atraiam.
- II. Na situação B, a esfera eletrizada atrai a outra esfera porque ela já estava eletrizada com carga de sinal oposto.
- III. A situação C indica que as duas esferas foram eletrizadas com cargas de mesmo sinal.

Assinale a alternativa correta:

- a) Somente a afirmativa I está correta.
 - b) Somente a afirmativa II está correta.
 - c) Somente a afirmativa III está correta.
 - d) Somente as afirmativas I e III estão corretas.
 - e) Somente as afirmativas II e III estão corretas.
44. A rigidez dielétrica corresponde ao maior valor de intensidade do campo elétrico aplicado a um isolante, sem que ele se torne um condutor e varia de um material isolante para outro. No caso do ar, a rigidez dielétrica depende de diversos fatores, dentre eles a pressão, a temperatura, a taxa de crescimento da tensão, a umidade relativa do ar, etc., mas seu valor típico é de aproximadamente 30 kV/cm . Assim, quando a intensidade do campo elétrico no ar ultrapassar esse valor, ele deixa de ser isolante e torna-se condutor. Sabe-se que durante a formação de uma tempestade ocorre separação de cargas elétricas, ficando as nuvens mais baixas eletrizadas negativamente, enquanto as nuvens mais altas se eletrizam positivamente. À medida que a quantidade de cargas elétricas nas nuvens aumenta, a intensidade destes campos vai

aumentando, podendo ultrapassar o valor de quebra da rigidez dielétrica do ar. Quando isso acontece, o ar torna-se condutor e uma enorme centelha elétrica (relâmpago) irá saltar de uma nuvem para outra ou de uma nuvem para a Terra. No entanto, estudos recentes indicam que a intensidade do campo elétrico dentro das nuvens de tempestade atinge valores máximos entre 1 e 4 kV/cm , inferiores, portanto, àquele para a quebra da rigidez dielétrica do ar na altura das nuvens, indicando que outros processos atuam na formação de um relâmpago. Considere a situação em que duas nuvens, eletrizadas com cargas iguais e de sinais opostos, estão separadas por 200 m . De maneira simplificada, podemos modelar esta situação considerando as duas nuvens como constituindo um capacitor plano de capacitância $0,1\text{ nF}$. Deste modo, podemos afirmar que, no momento em que a intensidade do campo elétrico entre as nuvens atinge o valor de 4 kV/cm , a diferença de potencial entre as nuvens e a quantidade de carga em cada nuvem vale, respectivamente:

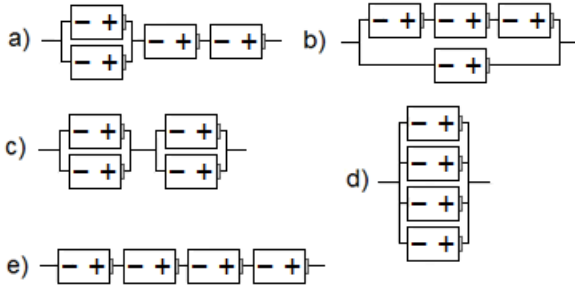
- a) $4,0 \times 10^7\text{ V}$ e $4,0 \times 10^{-3}\text{ C}$
- b) $4,0 \times 10^8\text{ V}$ e $4,0 \times 10^{-2}\text{ C}$
- c) $8,0 \times 10^5\text{ V}$ e $8,0\text{ C}$
- d) $8,0 \times 10^7\text{ V}$ e $8,0 \times 10^{-3}\text{ C}$
- e) $8,0 \times 10^7\text{ V}$ e $8,0\text{ C}$

45. Considere os seguintes bipolos elétricos: lâmpada incandescente ($100\text{ W} - 127\text{ V}$), forno de micro-ondas ($1300\text{ W} - 127\text{ V}$), ferro de passar roupas ($1000\text{ W} - 127\text{ V}$) e ar condicionado Split ($1100\text{ W} - 220\text{ V}$). Podemos afirmar que o(a) I - _____ possui maior resistência elétrica, e que em funcionamento o(a) II - _____ irá consumir mais energia elétrica no mesmo intervalo de tempo.

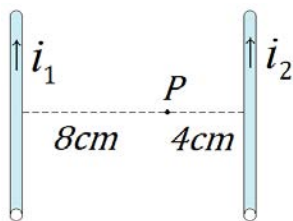
A opção que preenche **CORRETAMENTE** a sequência de lacunas é:

- a) I – ferro de passar roupas;
II – forno de micro-ondas
- b) I – lâmpada incandescente;
II – ar condicionado Split
- c) I – forno de micro-ondas;
II – ferro de passar roupas
- d) I – ar condicionado Split;
II – forno de micro-ondas
- e) I – lâmpada incandescente;
II – forno de micro-ondas

46. Um grupo de alunos resolveu associar quatro pilhas idênticas de $1,5V$ e $1,0\Omega$. O valor da *fem* equivalente medida da associação foi de $3,0V$ e a corrente de curto-circuito dessa associação ficou em $3,0A$. Podemos afirmar que os alunos montaram a seguinte associação com as quatro pilhas:



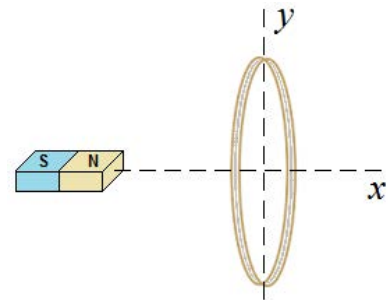
47. As primeiras observações experimentais de fenômenos magnéticos foram realizadas pelos gregos em uma região da Ásia Menor denominada de Magnésia. Eles verificaram que certo tipo de pedra denominada de magnetita (ou ímã natural) era capaz de atrair pedaços de ferro. Em 1820, o dinamarquês Hans Christian Oersted (1777-1851) observou que uma corrente elétrica percorrendo um fio condutor também produz campo magnético. Esta descoberta deu início à unificação dos fenômenos elétricos e magnéticos originando o ramo da física denominado de eletromagnetismo. Para o caso de um fio condutor retilíneo percorrido por uma corrente elétrica, o campo magnético produzido em um ponto P , em torno do fio condutor, depende da permeabilidade magnética do meio, da intensidade da corrente elétrica e da distância do fio condutor ao ponto P . Considere a situação em que dois condutores retilíneos e paralelos são percorridos por correntes elétricas de intensidades $i_1 = 2A$ e $i_2 = 4A$, conforme mostra a figura a seguir:



Podemos afirmar que a razão entre as intensidades dos campos magnéticos B_1/B_2 , produzidos pelos dois condutores retilíneos no ponto P , vale:

- a) 0,25
- b) 0,5
- c) 1
- d) 2
- e) 4

48. O inglês Michael Faraday (1791-1867) dedicou muitos anos de sua vida à elucidação dos mistérios da eletricidade e do magnetismo nos laboratórios na Royal Institute, em Londres. Em 1831, Faraday descobriu e descreveu o fenômeno da indução eletromagnética, princípio sobre o qual operam geradores, motores e transformadores elétricos. Considere um ímã e uma espira condutora circular na situação indicada na figura a seguir, com o plano da espira perpendicular ao ímã e ao eixo x , mas contendo o eixo y :



Surge uma corrente elétrica induzida na espira condutora circular se:

- I. O ímã e a espira estão em repouso.
- II. O ímã se aproxima ou se afasta da espira mantida fixa.
- III. O ímã está em repouso e a espira gira em torno do eixo x .
- IV. O ímã está em repouso e a espira gira em torno do eixo y .

Assinale a alternativa correta:

- a) Somente a afirmativa II está correta.
- b) Somente as afirmativas II e IV estão corretas.
- c) Somente as afirmativas III e IV estão corretas.
- d) Somente as afirmativas I, III e IV estão corretas.
- e) Somente as afirmativas II, III e IV estão corretas.

MATEMÁTICA

49. Os produtos de uma empresa são embalados em caixa. Dez caixas de um lote tiveram o número de produtos contados. As quantidades obtidas foram 88, 92, 90, 90, 89, 87, 86, 85, 89 e 90. Podemos afirmar que a média e a mediana são respectivamente:

- a) 90 e 88,6
- b) 89 e 88,6
- c) 89 e 90
- d) 88,6 e 89
- e) 88,6 e 90

50. Sabendo que $z = 2\left(\cos\frac{2\pi}{3} + i\operatorname{sen}\frac{2\pi}{3}\right)$ então

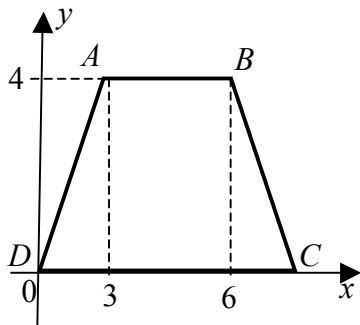
z^6 é igual a:

- a) $z = 64(\cos 4\pi + i\operatorname{sen}4\pi)$
- b) $z = 128(\cos 6\pi + i\operatorname{sen} 6\pi)$
- c) $z = 64(\cos \pi - i\operatorname{sen} \pi)$
- d) $z = 12(\cos 8\pi + i\operatorname{sen} 8\pi)$
- e) $z = 64(\cos \pi + i\operatorname{sen} \pi)$

51. Sejam $V(4,2)$ e $F(4,-6)$, respectivamente, o vértice e o foco de uma parábola. A equação da reta diretriz e da parábola são, respectivamente,

- a) $y = 10$ e $(x-4)^2 = -32(y-2)$
- b) $y = 10$ e $(x-4)^2 = 32(y-2)$
- c) $y = 8$ e $(y-4)^2 = -32(x-2)$
- d) $y = -8$ e $(y-4)^2 = 24(x-2)$
- e) $y = 8$ e $(x-2)^2 = -24(y-4)$

52. O trapézio $ABCD$ de bases AB e CD é isósceles. O ângulo entre as diagonais AC e DB é:



- a) $\theta = \operatorname{arctg} \frac{3}{5}$
- b) $\theta = \operatorname{arctg} \frac{6}{5}$
- c) $\theta = \operatorname{arctg} \frac{7}{5}$
- d) $\theta = \operatorname{arctg} \frac{8}{5}$
- e) $\theta = \operatorname{arctg} \frac{12}{5}$

53. O produto das raízes do polinômio $p(x) = x^4 - 5x^3 + 5x^2 + 5x - 6$ é igual a:

- a) 0
- b) 6
- c) 8
- d) -6
- e) -8

54. A distância do ponto $P(-2,3)$ ao centro da circunferência $\lambda: x^2 + y^2 - 10x - 6y + 25 = 0$ é:

- a) 5
- b) 7
- c) 10
- d) 15
- e) 20

REDAÇÃO

Desenvolva sua dissertação sobre o seguinte tema:

O VOTO DEVE SER OBRIGATÓRIO?

Tenha por base o texto que se reproduz a seguir, que foi extraído da revista CartaCapital, edição de 25 de agosto de 2014:

Nas eleições do próximo dia 5 de outubro, 142,8 milhões de brasileiros deverão comparecer às urnas, segundo o Tribunal Superior Eleitoral (TSE). Pesquisas de opinião, no entanto, mostram um elevado índice de rejeição ao voto obrigatório. Um levantamento do Instituto Datafolha divulgado em maio deste ano aponta que 61% dos eleitores são contra a imposição.

Para analistas, permitir que o eleitor decida se quer ou não votar é um risco para o sistema eleitoral brasileiro. A obrigatoriedade, argumentam, ainda é necessária devido ao cenário crítico de compra e venda de votos e à formação política deficiente de boa parte da população.

"Nossa democracia é extremamente jovem e foi pouco testada. O voto facultativo seria o ideal, porque o eleitor poderia expressar sua real vontade, mas ainda não é hora de ele ser implantado", diz Danilo Barboza, membro do Movimento Voto Consciente.

O voto compulsório é previsto na Constituição Federal – a participação é facultativa para analfabetos, idosos com mais de 70 anos de idade e jovens com 16 e 17 anos.

O sociólogo Eurico Cursino, da UnB, avalia que o dever de participar das eleições é uma prática pedagógica. Ele argumenta que essa é uma forma de canalizar conflitos graves ligados às desigualdades sociais no país.

"A democracia só se aprende na prática. Tornar o voto facultativo é como permitir à criança decidir se quer ir ou não à escola", afirma. "Não é estranho que sejam tomadas decisões erradas e que o voto seja ruim. Mas se as pessoas não sabem votar, elas têm de aprender."

Já para os defensores do voto não obrigatório, participar das eleições é um direito e não um dever. O voto facultativo, dizem, melhora a qualidade do pleito, que passa a contar majoritariamente com eleitores conscientes. E incentiva os partidos a promover programas eleitorais educativos sobre a importância do voto.

O sistema voluntário é adotado em quase todo mundo. O voto é compulsório em apenas 31 países, incluindo o Brasil. O levantamento é do Instituto Internacional para Democracia e Assistência Eleitoral (Idea), que tem sede na Suécia.

De acordo com o órgão, a quantidade de votos brancos e nulos em países que obrigam o eleitor a ir às urnas é muito maior. Em Quênia, Dinamarca e Tunísia, onde o voto é facultativo, os índices de abstenção são inferiores a 1%, enquanto que no Peru e no Equador, onde os cidadãos são obrigados a votar, a taxa de abstenção é de cerca de 20%. No Brasil, o índice foi de 8% nas últimas eleições.

"Isso indica que as pessoas só vão às urnas porque são obrigadas. Muitas não gostariam de expressar um voto. O cenário com altos índices de abstenção é comum aos sistemas eleitorais que adotam o voto compulsório", diz à DW Abdurashid Solijonov, do setor de processos eleitorais do Idea.

Na América do Sul, apenas Colômbia, Paraguai, Suriname e Guiana adotam o voto facultativo. Ao contrário dos países da América Central, a tradição sul-americana é a do voto obrigatório. Um estudo da Consultoria Legislativa do Senado Federal mostra que países que obrigam o eleitor a votar, sob pena de sanções, têm um histórico de intervenções militares e golpes de Estado, com exceção da Costa Rica.

"Há outras medidas mais eficazes para incentivar a participação dos cidadãos, como aumentar a satisfação dos eleitores com os governos, adotar um sistema eleitoral proporcional e promover debates públicos", argumenta o especialista.

Apesar de estar entre uma minoria no cenário mundial, o Brasil deve manter a política de obrigatoriedade do voto, segundo o presidente da Comissão Eleitoral da OAB do Rio Grande do Sul, Augusto Mayer. Para o advogado, os elevados índices de corrupção e cassação de mandatos evidenciam que o país ainda não está preparado para adotar o voto facultativo.

INSTRUÇÃO:

- Seu texto deve ter caráter dissertativo-argumentativo e não se afastar do tema proposto.

EVITE:

- Escrever em versos ou em forma de narração, caso em que sua redação receberá a nota 0 (zero).
- Desenvolver temas que nem um pouco se relacionam à proposta de redação, como corrupção, desemprego, fraude eleitoral, fome, gravidez na adolescência, desmatamento, poluição, problemas no trânsito etc. Caso isso aconteça, seu texto será considerado fora do tema e receberá igualmente a nota 0 (zero).
- Evite copiar o texto-base, pois a penalidade será a mesma.

