

VESTIBULAR 2020
ACESSO 2021

002. PROVA DE CONHECIMENTOS ESPECÍFICOS E REDAÇÃO

Cursos: Medicina, Odontologia, Enfermagem, Licenciatura em Ciências Biológicas,
Licenciatura em Química e Licenciatura em Educação Física.

- Verifique se sua folha de respostas pertence ao mesmo grupo de cursos que este caderno.
- Confira seus dados impressos neste caderno.
- Assine com caneta de tinta preta a Folha de Respostas apenas no local indicado.
- Esta prova contém 36 questões objetivas e uma proposta de redação.
- Para cada questão, o candidato deverá assinalar apenas uma alternativa na Folha de Respostas, utilizando caneta de tinta preta.
- Encontra-se neste caderno a Classificação Periódica, que poderá ser útil para a resolução de questões.
- Esta prova terá duração total de 4h e o candidato somente poderá sair do prédio depois de transcorridas 3h, contadas a partir do início da prova.
- Ao final da prova, antes de sair da sala, entregue ao fiscal a Folha de Respostas, a Folha de Redação e o Caderno de Questões.

Nome do candidato _____

RG _____

Inscrição _____

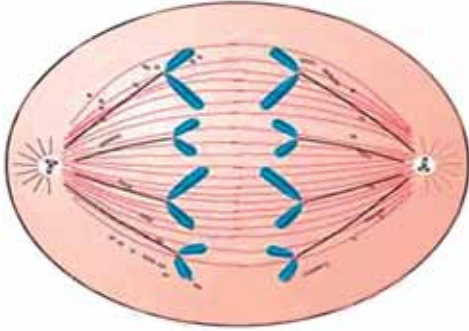
Prédio _____

Sala _____

Carteira _____

QUESTÃO 01

A figura ilustra uma célula na etapa de anáfase de um dos processos de divisão celular.



(<https://planetabiologia.com>. Adaptado.)

Considerando que a célula que iniciou tal divisão é diploide, a análise do número de cromossomos existentes na figura permite afirmar que se trata de uma divisão

- (A) meiótica, cujas células filhas serão diploides, com 4 cromossomos cada.
- (B) mitótica, cujas células filhas serão diploides, com 4 cromossomos cada.
- (C) meiótica, cujas células filhas serão haploides, com 8 cromossomos cada.
- (D) mitótica, cujas células filhas serão diploides, com 8 cromossomos cada.
- (E) mitótica, cujas células filhas serão haploides, com 4 cromossomos cada.

QUESTÃO 02

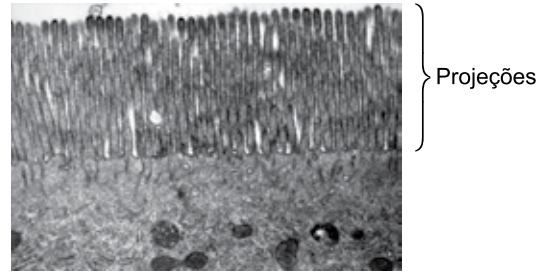
As células possuem alguns mecanismos para realizar processos de trocas de substâncias com o meio, como a difusão simples e a difusão facilitada. O fluxo de gases respiratórios ocorre por difusão simples. O fluxo de biomoléculas, como os aminoácidos e monossacarídeos, ocorre por difusão facilitada.

A difusão simples e a difusão facilitada

- (A) se diferenciam, pois apenas a difusão facilitada ocorre através das proteínas da membrana.
- (B) se assemelham, uma vez que ambas são processos ativos que necessitam de ATP produzido pela célula.
- (C) se diferenciam, pois apenas a difusão simples é um processo passivo que não necessita de ATP produzido pela célula.
- (D) se assemelham, uma vez que ocorrem contra o gradiente de concentração da substância trocada.
- (E) se diferenciam, pois apenas a difusão facilitada ocorre diretamente através dos fosfolipídios da membrana.

QUESTÃO 03

A imagem mostra projeções da membrana de uma célula do intestino humano.



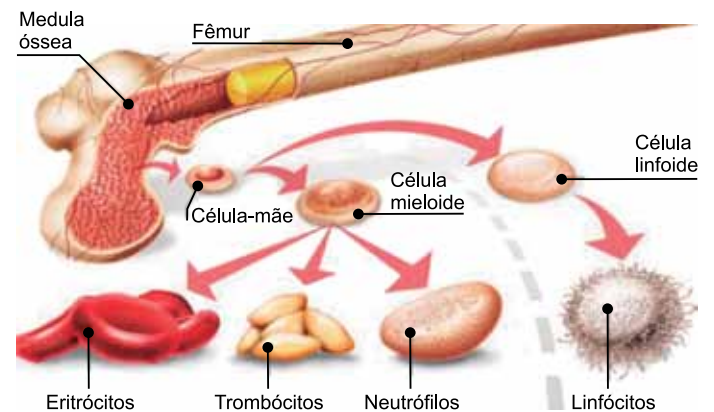
(www.igastroped.com.br. Adaptado.)

Tais projeções estão em contato direto com o lúmen intestinal e são responsáveis por

- (A) absorver macromoléculas de proteínas e carboidratos.
- (B) absorver micromoléculas geradas pela digestão.
- (C) secretar ácido clorídrico para regulação do pH intestinal.
- (D) secretar bile para a emulsificação dos lipídios.
- (E) secretar enzimas digestivas sobre os alimentos.

QUESTÃO 04

A medula óssea é responsável pela hematopoese, processo responsável pela formação constante de elementos figurados do sangue, tais como os eritrócitos, trombócitos, neutrófilos e linfócitos, a partir das células-mãe.



(www.minutobiomedicina.com.br. Adaptado.)

Com relação às funções desempenhadas pelos componentes apresentados na figura, pode-se afirmar que

- (A) os eritrócitos realizam o processo de coagulação sanguínea.
- (B) os trombócitos produzem anticorpos para defesa imunológica.
- (C) as células-mãe sofrem mitoses sucessivas seguidas de diferenciação celular.
- (D) os neutrófilos transportam microrganismos invasores até os gânglios linfáticos.
- (E) os linfócitos transportam gases respiratórios por meio da hemoglobina.

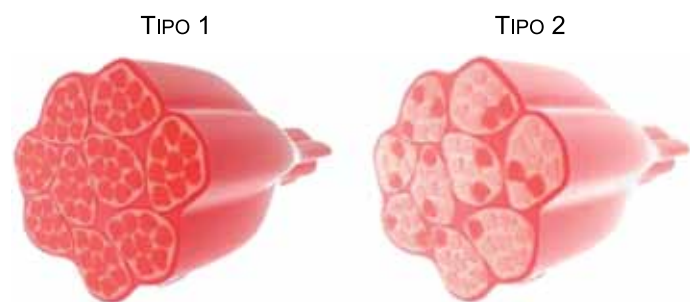
QUESTÃO 05

A propagação do impulso elétrico pelos neurônios que formam os sistemas nervosos central e periférico ocorre em função da geração de uma diferença de potencial entre os meios intra e extracelular. Tendo em vista os estímulos ambientais que são captados pelas estruturas sensoriais, o início da propagação do impulso nervoso ocorre

- (A) nos dendritos dos neurônios que formam os receptores dos sentidos.
- (B) nos neurotransmissores liberados na fenda sináptica entre os neurônios.
- (C) na bainha de mielina que reveste os axônios dos neurônios sensitivos.
- (D) nas células responsáveis pelo suporte nutricional dos neurônios.
- (E) nos corpos celulares dos neurônios efetadores.

QUESTÃO 06

A figura ilustra os tipos 1 e 2 de fibras musculares presentes no corpo humano.



(<https://blogpilates.com.br>. Adaptado.)

As fibras do tipo 1 proporcionam contrações musculares mais lentas e uma maior resistência à fadiga. As fibras do tipo 2 proporcionam contrações musculares com maior força nos movimentos e são mais suscetíveis à fadiga.

As fibras musculares mais abundantes nos maratonistas são as fibras

- (A) do tipo 2, por se tratar de um exercício de curta duração e essencialmente aeróbio.
- (B) do tipo 1, por se tratar de um exercício de curta duração e essencialmente anaeróbio.
- (C) do tipo 2, por se tratar de um exercício de longa duração e essencialmente aeróbio.
- (D) do tipo 1, por se tratar de um exercício de longa duração e essencialmente aeróbio.
- (E) do tipo 1, por se tratar de um exercício de longa duração e essencialmente anaeróbio.

QUESTÃO 07

O processo de nidação do embrião humano no útero materno ocorre em torno de uma semana após a fecundação. É o momento em que acontece a união das células embrionárias com as células maternas.

Tal união de células é caracterizada

- (A) pela combinação dos genes das células embrionárias e maternas, o que inicia a formação dos tecidos.
- (B) pelo início das clivagens do zigoto em blastômeros seguidas pela formação da mórula e da blástula.
- (C) pelo início da formação da placenta, órgão que apresenta células maternas e embrionárias.
- (D) pelo desenvolvimento do saco vitelínico, que nutrirá o embrião por toda a gestação.
- (E) pela neurulação, uma vez que no momento da nidação se formam as células nervosas.

QUESTÃO 08

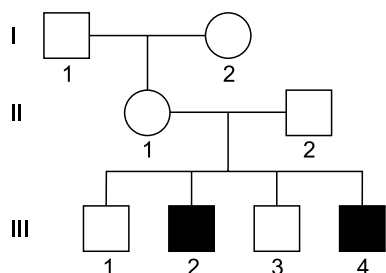
As análises matemáticas, resultantes dos trabalhos de cruzamentos de ervilhas, realizadas por Gregor Mendel no final do século XIX, só foram de fato compreendidas pelos pesquisadores da área no início do século XX.

Mendel, ao analisar apenas uma característica isoladamente, ou seja, condicionada por apenas um par de alelos (fatores) com dominância simples, concluiu que a proporção de genótipos dos gametas gerados por um organismo heterozigoto é

- (A) 1 : 2 : 1.
- (B) 1 : 1.
- (C) 1 : 1 : 1.
- (D) 3 : 1.
- (E) 2 : 1.

QUESTÃO 09

O heredograma ilustra três gerações de uma família. Os indivíduos III-2 e III-4 são hemofílicos, doença cuja herança é ligada ao sexo.



Com relação ao alelo que condiciona a hemofilia, a análise do heredograma permite afirmar que

- (A) o alelo responsável pela hemofilia é dominante nos homens.
- (B) o alelo responsável pela hemofilia é dominante nas mulheres.
- (C) as mulheres da família apresentam genótipos diferentes.
- (D) os indivíduos III-2 e III-4 são heterozigotos para tal alelo.
- (E) os indivíduos I-1, II-2, III-1 e III-3 possuem genótipo X^HY .

QUESTÃO 10

A teoria moderna da evolução, de forma simplificada, pode ser compreendida como a união de conceitos da genética com conceitos da evolução. A compreensão dos processos da genética molecular, em conjunto com as análises de características fenotípicas vantajosas transmitidas ao longo das gerações, constituem a base para os estudos evolutivos atuais.

Os conceitos presentes na teoria moderna da evolução estão corretamente relacionados em:

- (A) A recombinação gênica é o fator evolutivo mais importante exercido pelo ambiente sobre uma população.
- (B) A adaptação de uma característica ocorre em função de sua maior ou menor utilização pela população.
- (C) A reprodução sexuada tende a manter, uniformemente, as características de uma população.
- (D) Os organismos mais adaptados com relação ao genótipo e ao fenótipo são selecionados pelo ambiente.
- (E) As mutações constituem a única fonte de variabilidade genética dentro de uma população.

QUESTÃO 11

Os elementos químicos carbono, hidrogênio, oxigênio e nitrogênio são os principais componentes das moléculas orgânicas. Dessa forma, a ciclagem desses elementos nos ecossistemas é fundamental para a manutenção do equilíbrio ambiental.

A associação mutualística entre plantas e microrganismos proporciona a entrada na cadeia alimentar, por meio da absorção de nutrientes pelas raízes, de grande parte de um desses elementos para a síntese de biomoléculas essenciais para os seres vivos. Essas biomoléculas são

- (A) as vitaminas e os sais minerais.
- (B) os monossacarídeos e os dissacarídeos.
- (C) os ácidos graxos e os gliceróis.
- (D) o amido e a celulose.
- (E) os nucleotídeos e os aminoácidos.

QUESTÃO 12

Um garimpo ilegal na floresta amazônica foi fechado pelos órgãos fiscalizadores em 1980. Até a data do fechamento, a área foi extremamente degradada, a vegetação nativa foi totalmente retirada e o curso do rio foi alterado e assoreado.

Passados quarenta anos, foi constatado que a área antropizada do ecossistema ainda não apresenta as características iniciais, porém, já conta com a vegetação e o rio parcialmente recuperados.

O processo de recuperação da área degradada é classificado como

- (A) uma sucessão ecológica secundária.
- (B) um sistema agroflorestral de produção.
- (C) uma região de ecótono entre biomas.
- (D) uma comunidade biológica, ou biota.
- (E) um corredor ecológico entre ecossistemas.

Leia o texto para responder às questões 13 e 14.

Em comemorações, como no início de um novo ano, são utilizados fogos de artifício que colorem e enfeitam o céu devido à presença de substâncias químicas em sua composição. São os metais em forma de íons que produzem as diferentes cores na explosão desses fogos. As substâncias e suas respectivas colorações estão apresentadas na tabela:

Substâncias	Coloração
SrCO_3	vermelha intensa
CaCl_2	laranja
BaCl_2	verde
NaNO_3	amarela

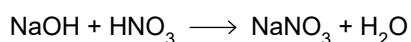
QUESTÃO 13

Com base na classificação de funções inorgânicas, pode-se afirmar que essas colorações são provenientes das substâncias classificadas como:

- (A) óxidos, nas colorações vermelha intensa e amarela.
- (B) sais, em todas as colorações.
- (C) ácidos, nas colorações laranja e verde devido à presença do cloro nas fórmulas.
- (D) sais, apenas nas colorações laranja e verde.
- (E) ácido, na coloração vermelha intensa, e óxido na coloração amarela.

QUESTÃO 14

O composto NaNO_3 de coloração amarela pode ser obtido pela reação:

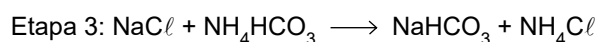
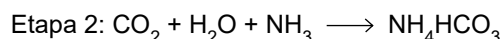
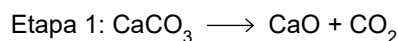


Os compostos NaOH , NaNO_3 e HNO_3 , envolvidos na reação, são:

- (A) óxido de sódio, nitrito de sódio e ácido nitroso.
- (B) hidróxido de sódio, nitrito de sódio e ácido nitroso.
- (C) hidróxido de sódio, nitrato de sódio e ácido nítrico.
- (D) óxido de sódio, trióxido de sódio e ácido nitroso.
- (E) hidróxido de sódio, trióxido de sódio e ácido nítrico.

QUESTÃO 15

Um composto muito utilizado pelas indústrias é o NaHCO_3 . Para a sua obtenção, ocorre uma sequência de reações nas etapas descritas a seguir.

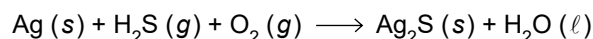


As reações que ocorrem nas etapas 1, 2 e 3 são classificadas, respectivamente, como

- (A) análise, decomposição e simples troca.
- (B) decomposição, síntese e dupla troca.
- (C) síntese, dupla troca e decomposição.
- (D) deslocamento, decomposição e síntese.
- (E) síntese, decomposição e dupla troca.

QUESTÃO 16

Objetos de prata, como talheres, adquirem coloração preta devido à formação de uma película escura de Ag_2S , quando em contato com substâncias que contêm enxofre, presentes, por exemplo, na cebola, no ovo e no ar. A reação envolvida nesse processo é:

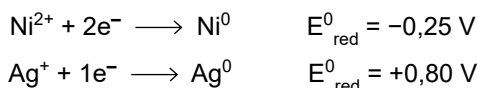
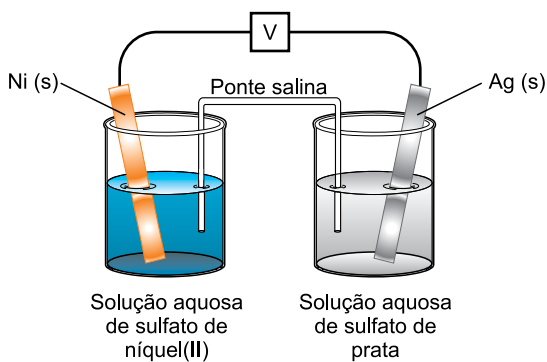


Os agentes redutor e oxidante nessa reação e os números dos coeficientes que tornam essa reação devidamente balanceada são, respectivamente:

- (A) O_2 e H_2O ; 2,1,1,2,2.
- (B) Ag e O_2 ; 2,1,2,1,1.
- (C) H_2S e Ag_2S ; 4,1,2,2,1.
- (D) Ag e O_2 ; 4,2,1,2,2.
- (E) O_2 e Ag_2S ; 4,2,1,2,2.

QUESTÃO 17

Considere a célula galvânica representada e as semirreações com os seus valores de potenciais-padrão de redução a 25 °C e 1 atm.

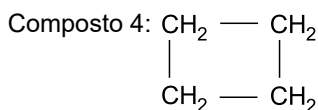
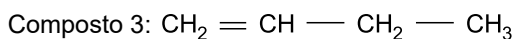
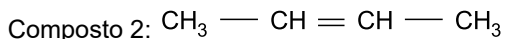
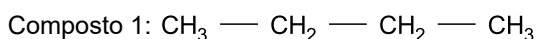


O valor da diferença de potencial dessa célula galvânica e o metal que constitui o cátodo são

- (A) +0,55 V e níquel.
- (B) -1,05 V e níquel.
- (C) +1,05 V e níquel.
- (D) +1,05 V e prata.
- (E) -0,55 V e prata.

QUESTÃO 18

Analise as fórmulas estruturais dos compostos orgânicos designados por 1, 2, 3 e 4.



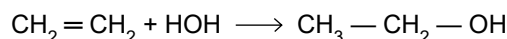
O tipo de isomeria que ocorre ao se compararem as estruturas desses compostos é:

- (A) 3 e 4 de cadeia.
- (B) 3 e 4 de função.
- (C) 2 e 3 geométrica.
- (D) 1 e 2 de posição.
- (E) 2 e 3 de compensação.

QUESTÃO 19

Um método que apresenta maior rendimento na produção de etanol do que a fermentação de açúcares é o da reação de eteno com água no estado de vapor, sob alta pressão, na presença de um catalisador.

A representação simplificada dessa reação é:

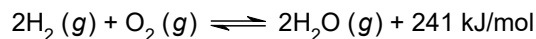


Esse tipo de reação é classificada como

- (A) hidratação.
- (B) desidratação.
- (C) substituição.
- (D) esterificação.
- (E) halogenação.

QUESTÃO 20

O gás hidrogênio, ao reagir com o gás oxigênio em condições adequadas, forma água de acordo com a equação química que representa o sistema em equilíbrio químico.



Considerando os fatores que alteram o equilíbrio químico, pode-se afirmar que o deslocamento ocorre para a

- (A) esquerda ao aumentar a pressão total do sistema.
- (B) direita ao adicionar H_2O ao sistema.
- (C) direita ao aumentar a temperatura do sistema.
- (D) esquerda ao adicionar um catalisador ao sistema.
- (E) esquerda ao aumentar a temperatura do sistema.

QUESTÃO 21

A tabela indica o valor de pH de três tipos de água medidos a 25 °C.

Tipo de água	pH
Água mineral com gás	4
Água mineral carbonatada	10
Água do mar	8

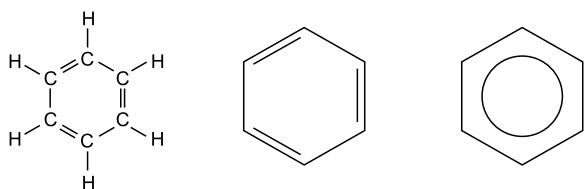
Dentre os tipos de água apresentados na tabela, a água _____ é a que apresenta a concentração mais alta de íons H^+ , em mol/L, e a água _____ é a que apresenta a concentração mais alta de íons OH^- , em mol/L.

As lacunas são preenchidas, respectivamente, por:

- (A) mineral carbonatada e do mar.
- (B) do mar e mineral com gás.
- (C) do mar e mineral carbonatada.
- (D) mineral com gás e mineral carbonatada.
- (E) mineral carbonatada e mineral com gás.

QUESTÃO 22

A fórmula estrutural do benzeno pode ser representada de diversas maneiras, alternando apenas a posição das ligações duplas, sem alterar a posição dos carbonos e hidrogênios.

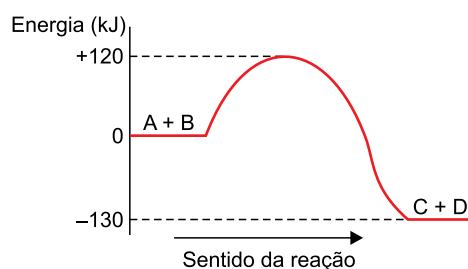


O conceito utilizado para descrever essa ocorrência é chamado de:

- (A) equilíbrio químico.
- (B) polimerização.
- (C) isomeria.
- (D) ressonância.
- (E) trimerização.

QUESTÃO 23

Analise o gráfico representativo do caminho de reação genérica: $A + B \rightarrow C + D$.

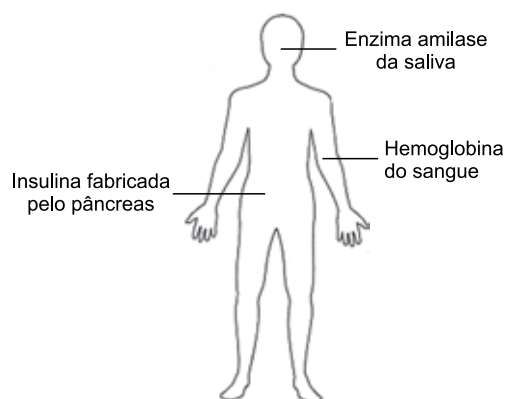


O valor da energia de ativação e o valor do ΔH dessa reação, em kJ, são, respectivamente:

- (A) +130 e -250.
- (B) +120 e -10.
- (C) +120 e -130.
- (D) +10 e +120.
- (E) -130 e +10.

QUESTÃO 24

Analise a ilustração que representa estruturas no corpo humano relacionadas à macromoléculas biológicas.



As macromoléculas representadas são

- (A) os carboidratos.
- (B) as proteínas.
- (C) os lipídeos.
- (D) as vitaminas.
- (E) os glicídeos.

Leia o primeiro capítulo do romance *Dom Casmurro*, de Machado de Assis, para responder às questões de 25 a 28.

Uma noite destas, vindo da cidade para o Engenho Novo, encontrei no trem da Central um rapaz aqui do bairro, que eu conheço de vista e de chapéu. Cumprimentou-me, sentou-se ao pé de mim, falou da Lua e dos ministros, e acabou recitando-me versos. A viagem era curta, e os versos pode ser que não fossem inteiramente maus. Sucedeu, porém, que, como eu estava cansado, fechei os olhos três ou quatro vezes; tanto bastou para que ele interrompesse a leitura e metesse os versos no bolso.

— Continue, disse eu acordando.

— Já acabei, murmurou ele.

— São muito bonitos.

Vi-lhe fazer um gesto para tirá-los outra vez do bolso, mas não passou do gesto; estava amuado. No dia seguinte entrou a dizer de mim nomes feios, e acabou alcunhando-me Dom Casmurro. Os vizinhos, que não gostam dos meus hábitos reclusos e calados, deram curso à alcunha, que afinal pegou. Nem por isso me zanguiei. Conteí a anedota aos amigos da cidade, e eles, por graça, chamam-me assim, alguns em bilhetes: “Dom Casmurro, domingo vou jantar com você”. — “Vou para Petrópolis, Dom Casmurro; a casa é a mesma da Renânia; vê se deixas essa caverna do Engenho Novo, e vai lá passar uns quinze dias comigo.” — “Meu caro Dom Casmurro, não cuide que o dispenso do teatro amanhã; venha e dormirá aqui na cidade; dou-lhe camarote, dou-lhe chá, dou-lhe cama; só não lhe dou moça.”

Não consultes dicionários. Casmurro não está aqui no sentido que eles lhe dão, mas no que lhe pôs o vulgo de homem calado e metido consigo. Dom veio por ironia, para atribuir-me fumos de fidalgo. Tudo por estar cochilando! Também não achei melhor título para a minha narração; se não tiver outro daqui até ao fim do livro, vai este mesmo. O meu poeta do trem ficará sabendo que não lhe guardo rancor. E com pequeno esforço, sendo o título seu, poderá cuidar que a obra é sua. Há livros que apenas terão isso dos seus autores; alguns nem tanto.

(*Dom Casmurro*, 2008.)

QUESTÃO 25

Logo após o pequeno diálogo transcrito, a frase “Vi-lhe fazer um gesto para tirá-los outra vez do bolso, mas não passou do gesto”

- (A) mostra a disposição do rapaz para respeitar o cansaço do narrador e não perturbá-lo mais, deixando que descansasse se assim preferisse.
- (B) indica que o rapaz não tinha mais versos para apresentar, embora estivesse motivado pela declaração do narrador de que estaria disposto a ouvir mais.
- (C) revela a intenção do rapaz de agredir o narrador, desde o início oculta atrás da abordagem amistosa e da aparente disposição de apresentar seus versos.
- (D) apresenta os primeiros sinais da personalidade contida e reclusa do rapaz, o que acaba por justificar o apelido que viria a receber na sequência.
- (E) representa a contradição dos sentimentos do rapaz, que queria mostrar seus versos, mas estava magoado por causa da falta de atenção que o narrador lhe dedicara.

QUESTÃO 26

No último parágrafo, a “ironia” a que se refere o narrador pode ser entendida como:

- (A) a palavra “Dom” tem normalmente sentido positivo, mas, quando empregada em um contexto negativo, acentua alguma característica que deprecia a pessoa a quem é atribuída.
- (B) o narrador gostava de ser chamado de “Dom”, porque a palavra lhe dava ares de nobreza e fazia com que ele parecesse mais importante do que era.
- (C) a palavra “Dom”, como utilizada pelo rapaz, não deve ser entendida no sentido encontrado nos dicionários, mas no sentido comumente usado nas ruas.
- (D) o rapaz tinha dificuldade de desfazer as formalidades e, ainda que quisesse ofender, não conseguia evitar o tratamento formal que a palavra “Dom” representa.
- (E) o rapaz sentia-se inferiorizado quando em frente a uma pessoa mais importante que ele, o que é revelado na palavra “Dom”.

QUESTÃO 27

A história do romance *Dom Casmurro* é narrada

- (A) em primeira pessoa, por um narrador-personagem que narra os fatos parcialmente, apagando suas derrotas, construindo assim um bem estruturado autoelogio.
- (B) em primeira pessoa, por um narrador-personagem profundamente envolvido com os fatos e que, por isso, pode ser considerado um narrador parcial.
- (C) em terceira pessoa, por um narrador que conhece todos os fatos e pode acessar o pensamento e os sentimentos dos personagens.
- (D) em primeira pessoa, por um narrador que observa os fatos com imparcialidade, dando voz a personagens que frequentemente questionam seus pontos de vista.
- (E) a partir da composição do relato de diferentes personagens, apresentando diferentes pontos de vista sobre as mesmas situações.

QUESTÃO 28

Neste primeiro capítulo de *Dom Casmurro*, há comentários e explicações sobre o título do livro. O procedimento, semelhante ao encontrado em alguns dos principais textos de Machado de Assis, no qual a construção da narrativa é um aspecto da própria narrativa, é um exemplo de

- (A) pleonasma.
- (B) eufemismo.
- (C) analogia.
- (D) metalinguagem.
- (E) alegoria.

Leia os parágrafos de E. H. Gombrich para responder às questões de 29 a 31.

Nada existe realmente a que se possa dar o nome Arte. Existem somente artistas. Outrora, eram homens que apanhavam um punhado de terra colorida e com ela modelavam toscamente as formas de um bisão na parede de uma caverna; hoje, alguns compram suas tintas e desenham cartazes para tapumes; eles faziam e fazem muitas outras coisas. Não prejudica ninguém dar o nome de arte a todas essas atividades, desde que se conserve em mente que tal palavra pode significar coisas muito diferentes, em tempos e lugares diferentes, e que Arte com A maiúsculo não existe. Na verdade, Arte com A maiúsculo passou a ser algo como um bicho-papão, como um fetiche. Podemos esmagar um artista dizendo-lhe que o que ele acaba de fazer pode ser excelente a seu modo, só que não é “Arte”. E podemos desconcertar qualquer pessoa que esteja contemplando com deleite uma tela, declarando que aquilo que ela tanto aprecia não é Arte, mas uma coisa muito diferente.

Na realidade, não penso que existam quaisquer razões erradas para se gostar de uma estátua ou de uma tela. Alguém pode gostar de certa paisagem porque esta lhe recorda a terra natal ou de um retrato porque lhe lembra um amigo. Nada há de errado nisso. Todos nós, quando vemos um quadro, somos fatalmente levados a recordar mil e uma coisas que influenciam o nosso agrado ou desagrado. Na medida em que essas lembranças nos ajudam a fruir do que vemos, não temos por que nos preocupar. Só quando alguma recordação irrelevante nos torna preconceituosos, quando instintivamente voltamos as costas a um quadro magnífico de uma cena alpina porque não gostamos de praticar o alpinismo, é que devemos sondar o nosso íntimo para desvendar as razões da aversão que estraga um prazer que, de outro modo, poderíamos ter tido. Existem razões erradas para não se gostar de uma obra de arte.

(A história da arte, 2012.)

QUESTÃO 29

De acordo com o primeiro parágrafo do texto,

- (A) alguns aspirantes a artistas supõem que podem produzir arte espontaneamente, sem desconfiar que a verdadeira arte é resultado de trabalho e esforço.
- (B) certos artistas escondem suas fraquezas atrás de um conceito de arte restrito para desqualificar as obras dos concorrentes.
- (C) as produções artísticas variam muito, no tempo e no espaço, o que faz com que seja inviável conceber uma ideia universal e única de arte.
- (D) o público das obras de arte nem sempre está preparado para absorver toda a complexidade das produções mais refinadas.
- (E) a arte é uma atividade para iniciados, o que tem como consequência o fato de que nem todas as pessoas estão familiarizadas com todos os tipos de arte.

QUESTÃO 30

Está em acordo com o segundo parágrafo do texto a ideia de que

- (A) a história individual das pessoas transforma a maneira como avaliam suas experiências com a arte, produzindo tanto atração quanto rejeição a determinado objeto.
- (B) as obras de arte de que gostamos transformam a maneira como nos relacionamos com o passado e com nossas experiências pessoais.
- (C) os preconceitos que fazem as pessoas rejeitarem determinado objeto de arte estão relacionados a um passado pessoal problemático.
- (D) as pessoas gostam ou desgostam de uma obra de arte por motivos pessoais e por desconhecimento das regras para avaliar uma obra.
- (E) a relação do público com a arte é pessoal e deve ser louvada, mesmo que a falta de gosto por uma obra seja resultado de um preconceito.

QUESTÃO 31

“Podemos esmagar um artista dizendo-lhe que o que ele acaba de fazer pode ser excelente a seu modo, só que não é ‘Arte’.” (1º parágrafo)

No contexto em que se encontra, o segmento sublinhado tem significado equivalente a:

- (A) se não for arte.
- (B) mas não é arte.
- (C) porque não é arte.
- (D) mesmo que não seja arte.
- (E) na medida em que não é arte.

QUESTÃO 32

Considere o cartum:

ENQUANTO HOUVER ALGUM MODO DE DIZER



(Aline Zouvi. www.folha.uol.com.br, 07.04.2017.)

O cartum

- (A) constrói uma contradição na qual o personagem afirma, ao mesmo tempo, cantar e não cantar.
- (B) critica a postura de alguns artistas, mais preocupados com política do que com arte.
- (C) faz a defesa da censura à obra de arte que não seja considerada edificante.
- (D) afirma que, por enfrentarem dificuldades, alguns artistas produzem mais e melhor.
- (E) vincula o personagem retratado à ideia de produzir arte como forma de protesto.

Leia o poema de Álvares de Azevedo para responder às questões de 33 a 35.

Adeus, meus sonhos!

Adeus, meus sonhos, eu pranteio e morro!
Não levo da existência uma saudade!
E tanta vida que meu peito enchia
Morreu na minha triste mocidade!

Misérrimo! votei meus pobres dias
À sina doída de um amor sem fruto...
E minh'alma na treva agora dorme
Como um olhar que a morte envolve em luto.

Que me resta, meu Deus?!... morra comigo
A estrela de meus cândidos amores,
Já que não levo no meu peito morto
Um punhado sequer de murchas flores!

(*Lira dos vinte anos*, 2011.)

QUESTÃO 33

O “mal do século” é uma característica do ultrarromantismo presente no poema. Ele está associado

- (A) ao sentimento de decadência associado ao envelhecimento dos indivíduos, em uma sociedade que tinha dificuldade de cuidar dos idosos.
- (B) a uma visão melancólica do mundo, que pode ter como consequência a ideia de que morrer é uma solução, um modo de escapar da vida.
- (C) à crença individualista de que o amor é a solução viável para superar as amarras sociais que oprimem os indivíduos.
- (D) à crítica política aos modos como a sociedade se organizava, privilegiando uns poucos e prejudicando a vida da maioria.
- (E) à ideia de que a morte e a vida são existências equivalentes e que, por isso, morrer seria como começar uma vida inteiramente nova em outro lugar.

QUESTÃO 34

No último verso do poema, o adjetivo “murchas” equivale a

- (A) suaves, sensíveis.
- (B) isoladas, pouco numerosas.
- (C) plenas, intensas.
- (D) simples, comuns.
- (E) fracas, sem vida.

QUESTÃO 35

“E minh'alma na treva agora dorme
Como um olhar que a morte envolve em luto.” (2ª estrofe)

A palavra sublinhada divide o trecho em duas partes e

- (A) introduz um exemplo para uma ideia geral apresentada.
- (B) estabelece uma relação de causa e efeito entre duas ideias.
- (C) introduz uma conclusão para uma premissa apresentada.
- (D) estabelece uma comparação entre duas ideias semelhantes.
- (E) introduz uma condição para que a primeira afirmação tenha validade.

QUESTÃO 36

Ao não reconhecer a verdadeira diversidade do português falado no Brasil, a escola tenta impor sua norma linguística como se ela fosse, de fato, a língua comum a todos os brasileiros, independentemente de sua idade, de sua origem geográfica, de sua situação socioeconômica, de seu grau de escolarização etc.

(Marcos Bagno. *Preconceito linguístico*, 2007. Adaptado.)

Em acordo com o ponto de vista de Marcos Bagno sobre o preconceito linguístico, pode-se afirmar que

- (A) o sistema educacional, quando desconsidera ou desvaloriza a variante linguística dos alunos, age de maneira autoritária e discriminatória.
- (B) a variante do Português ensinado na escola é um idioma abrangente, que inclui todas as variantes linguísticas menores, faladas pelos diversos grupos sociais.
- (C) a escola deve ensinar o Português padrão a fim de eliminar do espaço social as demais variantes do idioma, que carecem de lógica e de utilidade.
- (D) o Português padrão, ensinado na escola, tem a vantagem de ser adequado a qualquer situação social, em quaisquer tempo e lugar.
- (E) as gírias e expressões regionais devem ser evitadas, porque fazem o idioma se afastar do Português padrão.

REDAÇÃO

TEXTO 1

Cyberbullying é o *bullying* realizado por meio das tecnologias digitais. Pode ocorrer nas mídias sociais, plataformas de mensagens, plataformas de jogos e celulares. É o comportamento repetido, com intuito de assustar, enfurecer ou envergonhar aqueles que são vítimas. Quando o *bullying* ocorre on-line, pode parecer que o indivíduo está sendo atacado por todos os lados, inclusive dentro da sua própria casa. Parece que não há como escapar.

(“Cyberbullying: o que é e como pará-lo”. www.unicef.org. Adaptado.)

TEXTO 2

Débora se sentia linda em certa noite. Ela estava em uma confraternização com a família, quando fez uma *selfie* com o celular. A jovem, na época com 15 anos, compartilhou a fotografia em seu perfil no Facebook. O registro, feito em um momento de alegria, tornou-se um dos maiores traumas de sua vida.

Após publicar a *selfie* na rede social, a jovem notou que desconhecidos estavam compartilhando a fotografia. Ela descobriu que havia se tornado meme — como são chamadas as imagens de humor replicadas exaustivamente em redes sociais — em razão de sua aparência. Enquanto a *selfie* arrancava risadas daqueles que compartilhavam a imagem, Débora chorava em seu quarto na periferia da zona sul de São Paulo (SP).

A repercussão da imagem fez com que a garota evitasse sair de casa para não ser reconhecida. “Eu me sentia muito feia, muito humilhada e inferior a outras meninas. Nos comentários sobre os memes com a minha foto, falavam muito sobre a minha aparência e isso me chateava”, conta Débora, atualmente com 22 anos. Na época, ela abandonou a escola, deixou de sair de casa e chegou a tentar o suicídio.

Por meio de nota, o Facebook informou que *bullying* e assédio violam os padrões da comunidade da rede social. No comunicado, a empresa solicita que as pessoas denunciem conteúdos que acharem que não deveriam estar na plataforma. Débora, porém, afirma que desde 2012 tem denunciado todos os memes com sua *selfie*, mas as imagens nunca foram excluídas.

O Facebook declarou, em comunicado, que a rede social tem atuado cada vez mais para coibir os casos de *bullying*. Em 2018, lançou uma ferramenta de revisão de fotos, vídeos ou postagens, por meio da qual é possível pedir que determinada denúncia, caso não tenha tido os resultados esperados, seja reavaliada.

(Vinícius Lemos. “Virei meme e minha vida se tornou um pesadelo”: brasileira abandonou a escola e tentou se matar após piadas”. www.bbc.com, 19.07.2020. Adaptado.)

TEXTO 3

O TikTok orientou seus moderadores a censurar vídeos nos quais aparecessem pessoas consideradas fora do padrão estético. Estas instruções foram encontradas em documentos internos aos quais o *The Intercept* teve acesso.

Segundo esse veículo, as normas instruíam os funcionários do aplicativo a observar, nos vídeos, se as pessoas apresentavam algum tipo de “forma corporal anormal”, como aparência facial feia, muitas rugas no rosto ou ainda sorrisos tortos. Outras partes do corpo também eram observadas, pois nos documentos há menção a barrar pessoas com barriga de cerveja. A presença dessas características era o suficiente para que os *tiktokkers* ficassem de fora da indicação algorítmica, perdendo audiência.

Ao *The Intercept*, um porta-voz da ByteDance, empresa proprietária do aplicativo de vídeos curtos, disse que a maior parte das diretrizes obtidas pelo veículo não estão mais em uso ou, em alguns casos, nunca foram utilizadas, além de afirmar que elas foram criadas com o objetivo de combater o *cyberbullying*.

(André Luiz Dias Gonçalves. “TikTok é acusado de censurar vídeos de usuários ‘feios e pobres’”. www.tecmundo.com.br, 16.03.2020. Adaptado.)

Com base nos textos apresentados e em seus próprios conhecimentos, escreva um texto dissertativo-argumentativo, empregando a norma-padrão da língua portuguesa, sobre o tema:

**CENSURAR IMAGENS DE PESSOAS FORA DO PADRÃO ESTÉTICO
É UMA FORMA ADEQUADA DE COMBATER O CYBERBULLYING?**

Os rascunhos não serão considerados na correção.

RASCUNHO

NÃO ASSINE ESTA FOLHA

